

# 西脇病院

地域に信頼される良質な医療を提供します  
 (2011) http://nshp.jp/



体内の放射線は短時間のうちに  
 少なくなり、排出されてな  
 くなります。

ただ、妊娠中・授乳中の方、  
 アルコールに過敏な方は検査  
 前に必ず医師等にお知らせく  
 ださい。

## ▼エントランスホールギャラリー

富永信義さんによる色紙画  
 の展示です。

▼とき 4月1日(水)～30日  
 (木)

▼ところ 西脇病院エントラ  
 ンスホール

▼問合せ 経営管理課  
 (病院内線363)

## ▼糖尿病教室

「皆さんこんにちは！糖尿病  
 とのお付き合い、いかがされ  
 ていますか？」

糖尿病をみつめてみましょう。  
 う。どなたでも参加できます。

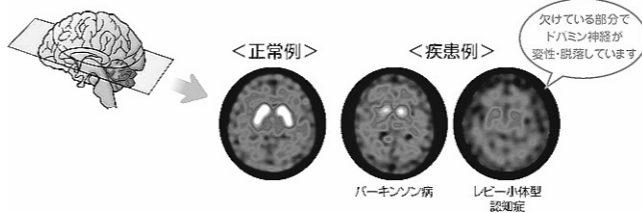
▼とき 4月24日(金)  
 午後2時～3時

▼ところ 病院講堂(2階)

▼持ち物 糖尿病手帳

▼問合せ 内科  
 (病院内線535)

## ■ダットスキャンのイメージ図



**▼放射線部から**  
**ダットスキャンについて**  
 ダットスキャンは、脳内の  
 黒質線条体ドパミン神経の終  
 末部(線条体)に存在するド  
 パミントランスポーターを画  
 像化する検査です。線条体に  
 集まる放射性の薬を静脈内に  
 注射し、SPECT(スペク  
 ト)という機器で検査をし  
 ます。パーキンソン病(症候  
 群)やレビー小体型認知症で  
 は、ドパミン神経が変性・脱  
 落するため、線条体への薬の  
 集まりが低下します。この性  
 質を利用することにより、病  
 気の早期発見や鑑別診断に役  
 立ちます。  
 この検査は西脇病院でも行  
 っています。  
 また、検査には放射線を出  
 す薬を使用しますが、ごく微  
 量であり心配はありません。

## ▼看護師等修学資金貸与制度

西脇病院には、将来当院で  
 看護職員として勤務する意思  
 をお持ちの方を対象に修学資  
 金貸与制度があります。現在、  
 看護師等を養成する大学、短  
 大または専門学校に在学中の  
 方を対象に、修学資金を貸与  
 します(返還免除規定あり)。  
**▼募集人数** 15名(お早めに  
 申し込みください)。  
**▼対象**

- ①助産師、看護師を養成する  
 大学、短大または専門学校  
 に在学中の方
- ②大学、短大または専門学校  
 を卒業後、西脇病院におい  
 て修学資金貸与を受けた期

間以上、看護業務に従事す  
 る意思をお持ちの方

③他病院等から同種の修学資  
 金を借り受けていない方  
 (播磨看護専門学校の学生  
 は学校独自の修学資金制度  
 があるため対象外です)

**▼貸与金額**  
 月額50,000円

**▼期間**  
 平成28年3月31日まで(こ  
 の制度は平成28年3月31日  
 終了予定)

## ▼返還免除

大学、短大または専門学校  
 を卒業後、西脇病院で修学資  
 金貸与を受けた期間以上、看  
 護業務に従事した場合は、貸  
 与額全額の返還を免除します。

## ▼締切日

5月29日(金) 必着

▼問合せ 病院総務課  
 (病院内線366)

**▼返還**  
 修学資金の貸与を受けた方  
 が次に掲げる事項に該当した  
 場合は、それまでに貸与した  
 修学資金を返還していただき  
 ます。

①学校等を退学等のため、途  
 中で貸与を中止したとき

②学校等を卒業した日から1  
 年を経過する日までに免許  
 を取得しなかったとき

③業務従事期間中に業務外の  
 理由により死亡したとき

④西脇病院において業務に従  
 事しなくなったとき

## 西脇小児医療を守る会コラム 81

### ママにだって できるんだよ!!



## 子育てママとの交流の場・勉強会

2月に子育て学習センターにて今年初めての勉  
 強会を行いました。

参加者は29組の親子で子どもを抱っこしたり  
 あやしたりしながら真剣に耳を傾けてくださ



ました。勉強会  
 の最後には私た  
 ちを守る会メン  
 ーがそれぞれの  
 思いを伝える場  
 面もありました。  
 参加者の皆さん  
 よりちよっぴり  
 先輩ママとして、  
 学習センターで

▲子どもたちから歌のプレゼント  
 学んだことや、お母さん方との出会いの大切さ  
 などをお話しさせていただきました。

私たちの活動を通じて、子育てや子どもの病  
 気、そして、地域の医療について知ってもらい、  
 少しでも安心して西脇で子育てしていただきた  
 いです。

この日は子どもたちとお母さん方から歌のプ  
 レゼントをいただき、心温まる時間を過ごさせ  
 ていただきました。ありがとうございました。

◆問合せ 西脇小児医療を守る会  
 ☎090-8538-1337 石井  
 http://www.kodomonomirai.com  
 info@kodomonomirai.com

## 健康バンザイ

112

西脇病院の医師が健康や病  
 気に関するさまざまな情報  
 を提供します。



ひびんしょう  
**飛蚊症**  
 眼科部長

板谷 浩志

ご年配の方は、飛蚊症(ひびんしょう)という言葉を時々耳にするよう  
 になってきたのではないのでしょうか。蚊のような形に限  
 らず、点々のようなものや、髪の毛のような形、輪っか  
 のような形などさまざまな形状の浮遊物が見える症状を  
 言います。

眼球内の空間には、硝子体(しょうたい)という透明なゼリー状のも  
 のが詰まっています。これが加齢とともに液化してしぼ  
 んでいきます。その時に、硝子体に前述のようなさまざ  
 まな形の混濁が生じ、その影が眼底にうつります。しぼ  
 んだ硝子体は眼内でゆらゆら揺れ動くので、混濁も目の  
 動きに応じて遅れて揺れ動きます。40代以降の年齢にな  
 ってくるると少しずつ自覚するようになってきます。その  
 ほとんどは生理的なものであり病気ではありませんが、  
 網膜剥離の前兆や、眼底出血などの病気でも飛蚊症が起  
 こります。加齢によるものでは変化は通常ゆっくりです  
 が、急に様子が変わったたりした場合は病気によるもの  
 の可能性があります。

眼科では眼底検査をして調べます。散瞳検査といって  
 点眼薬で瞳孔を拡げて目の奥の検査をします。検査後に  
 点眼薬の効果がなくなり瞳孔が縮んでくるまでは、まぶ  
 しくばやけた状態が3〜4時間続きます。両目とも散瞳  
 検査をすると、検査後ご自身  
 での運転を控えた方がよいの  
 で、そのつもりで眼科受診を  
 するようにしてください。  
 次回から、眼底の病気を紹  
 介していきます。



## ▼紹介状持参のお願い

西脇病院では、地域の診療  
 所(かかりつけ医)との連携を  
 密にするため、病診連携の強  
 化に取り組んでいます。より  
 一層の強化のため、また、診  
 察を短時間で効率よく受け  
 いただくためにも、初診の患  
 者さまは、かかりつけ医から  
 の「紹介状(診療情報提供書)」  
 のご持参をお願いします。  
**紹介状を持参していただく**  
**①前もって「かかりつけ医」が**  
**FAX予約することで、診**  
**療時間がはっきりしている。**  
**②紹介患者さま専用窓口があ**  
**るため、受付で長時間待た**  
**なくてもよい。**

## ▼間違い電話にご注意を

西脇病院へのお問い合わせ  
 の際には電話番号をお間違い  
 のないようお願いいたします。

## 西脇多可休日急患センター

- ◆ところ 西脇市下戸田652-1  
 西脇病院救急外来室
- ◆診察日 日曜日(年末年始を除く)  
 午前9時～午後5時
- ◆問合せ ☎23-5380
- 病状やけがの様子など電話であらかじめご連  
 絡ください。電話が混みあいつながらない場  
 合は、しばらくしてからおかけ直してください。
- 必ず健康保険証を持参ください。

4月の出務予定医師		
4月 5日(日)	河原 淳先生	
4月12日(日)	天野 昌彦先生	
4月19日(日)	富田 誠人先生	
4月26日(日)	山本 壽幸先生	

※西脇市多可郡医師会の医師が交代で、入院を必  
 要としない内科系の軽症患者の診察を行います。