

西脇市国民保護計画の修正について

西脇市国民保護計画の修正概要

- 1 兵庫県国民保護計画の変更に伴う記載事項の修正
- 2 西脇市機構改革、統計情報等の変更に伴う修正

| 頁 | 改正後 | 頁 | 現 行 | | | | | | |
|-----------------------------------------------------------------------------------------------------------------------------------------------------------------------------------------------------------------------------------------------------------------------------------------------------------------------------------------------------------------------------------------------------------------------------|-----------------------------------------------------------------------------------------------------------------------------------------------------------------------------------------------------------------------------------------------------------------------------------------------------------------------------------------------------------------------------------------------------------------------------------------------------------------------------------------------------------------------------------------------------------------------------------------------------------------------------------------------------------------------------------------------------------------------------------------------------------------------------------------------------------------------------------------------------------------------------------------------------------------------------------------------------------------------------|----------------|-------------------------------------------------------------------------------------------------------------------------------------|-------------------------------------------------------------------------------------------------------------------------------------------------------------------------------------------------------------------------------------------------------------------------------------------------------------------------------------------------------------------------------------------------------------|--|---------------------------------------------------------------------------------------------------------------------------------------------------------------------------------------------------------------------------------------------------------------------------------------------------------------------------------------------------------------------------------------------------------------------------------------------------------------------------------------------------------------------------------------------------------------------------------------------------------------------------------------------------------------------------------------------------------------------------------------------------------------------------------------------------------------------------------------------------------------------------------------------------------------------------------------------------------------------------------|-------|-------------------------------------------------------------------------------------------------------------------------|-----------------------------------------------------------------------------------------------------------------------------------------------------------------------------------------------------------------------------------------------------------------------------------------------------------------------------------------------------------------------------------------------------------------------------|
| 1編 3章 7頁 | 第1編 総論 第3章 関係機関の事務又は業務の大綱等 1 関係機関の事務又は業務の大綱 【指定公共機関等】 | 1編 3章 7頁 | 第1編 総論 第3章 関係機関の事務又は業務の大綱等 1 関係機関の事務又は業務の大綱 【指定公共機関等】 | | | | | | |
| | <table border="1" style="width: 100%; border-collapse: collapse;"> <thead> <tr> <th style="text-align: center;">機関の名称</th> </tr> </thead> <tbody> <tr> <td>[放送事業者] (指定公共機関) 日本放送協会、朝日放送グループホールディングス(株)、(株)毎日放送、関西テレビ放送(株)、讀賣テレビ放送(株)、大阪放送(株) (指定地方公共機関) (株)サンテレビジョン、兵庫エフエム放送(株)、(株)ラジオ関西</td> </tr> <tr> <td>[運送業者] ① 国内旅客船事業者 (指定公共機関) (株)フェリーさんふらわあ、阪九フェリー(株)、マルエーフェリー(株) (指定地方公共機関) (株)淡路ジェノバライン、高速いえしま(株)、ジャンボフェリー(株)、沼島汽船(株)、坊勢汽船(株) ② バス事業者 (指定公共機関) 西日本JRバス(株)、日本交通(株)、阪急バス(株)、阪神バス(株) (指定地方公共機関) 淡路交通(株)、神姫バス(株)、全但バス(株)、山陽バス(株) ③ 航空事業者 (指定公共機関) (株)AIRDO、(株)ソラシドエア、スカイマーク(株)、日本航空(株)、全日本空輸(株) (指定地方公共機関) 日本エアコミューター(株)、但馬空港ターミナル(株) ④ 鉄道事業者 (指定公共機関) 西日本旅客鉄道(株)、阪急電鉄(株)、阪神電気鉄</td> </tr> </tbody> </table> | 機関の名称 | [放送事業者] (指定公共機関) 日本放送協会、朝日放送グループホールディングス(株)、(株)毎日放送、関西テレビ放送(株)、讀賣テレビ放送(株)、大阪放送(株) (指定地方公共機関) (株)サンテレビジョン、兵庫エフエム放送(株)、(株)ラジオ関西 | [運送業者] ① 国内旅客船事業者 (指定公共機関) (株)フェリーさんふらわあ、阪九フェリー(株)、マルエーフェリー(株) (指定地方公共機関) (株)淡路ジェノバライン、高速いえしま(株)、ジャンボフェリー(株)、沼島汽船(株)、坊勢汽船(株) ② バス事業者 (指定公共機関) 西日本JRバス(株)、日本交通(株)、阪急バス(株)、阪神バス(株) (指定地方公共機関) 淡路交通(株)、神姫バス(株)、全但バス(株)、山陽バス(株) ③ 航空事業者 (指定公共機関) (株)AIRDO、(株)ソラシドエア、スカイマーク(株)、日本航空(株)、全日本空輸(株) (指定地方公共機関) 日本エアコミューター(株)、但馬空港ターミナル(株) ④ 鉄道事業者 (指定公共機関) 西日本旅客鉄道(株)、阪急電鉄(株)、阪神電気鉄 | | <table border="1" style="width: 100%; border-collapse: collapse;"> <thead> <tr> <th style="text-align: center;">機関の名称</th> </tr> </thead> <tbody> <tr> <td>[放送事業者] (指定公共機関) 日本放送協会、朝日放送(株)、(株)毎日放送、関西テレビ放送(株)、讀賣テレビ放送(株)、大阪放送(株) (指定地方公共機関) (株)サンテレビジョン、兵庫エフエム放送(株)、(株)ラジオ関西</td> </tr> <tr> <td>[運送業者] ① 国内旅客船事業者 (指定公共機関) (株)ダイヤモンドフェリー、阪九フェリー(株)、マルエーフェリー(株) (指定地方公共機関) (株)淡路ジェノバライン、高速いえしま(株)、ジャンボフェリー(株)、沼島汽船(株)、坊勢汽船(株) ② バス事業者 (指定公共機関) 西日本JRバス(株)、日本交通(株)、阪急バス(株)、(株)山陽バス (指定地方公共機関) 淡路交通(株)、神姫バス(株)、全但バス(株)、山陽電気鉄道(株)、六甲摩耶鉄道(株) ③ 航空事業者 (指定公共機関) エアーニッポン(株)、(株)ジャルエクスプレス、(株)日本航空インターナショナル、全日本空輸(株) (指定地方公共機関) 日本エアコミューター(株)、但馬空港ターミナル(株) ④ 鉄道事業者 (指定公共機関) 西日本旅客鉄道(株)、阪急電鉄(株)、阪神電気鉄</td> </tr> </tbody> </table> | 機関の名称 | [放送事業者] (指定公共機関) 日本放送協会、朝日放送(株)、(株)毎日放送、関西テレビ放送(株)、讀賣テレビ放送(株)、大阪放送(株) (指定地方公共機関) (株)サンテレビジョン、兵庫エフエム放送(株)、(株)ラジオ関西 | [運送業者] ① 国内旅客船事業者 (指定公共機関) (株)ダイヤモンドフェリー、阪九フェリー(株)、マルエーフェリー(株) (指定地方公共機関) (株)淡路ジェノバライン、高速いえしま(株)、ジャンボフェリー(株)、沼島汽船(株)、坊勢汽船(株) ② バス事業者 (指定公共機関) 西日本JRバス(株)、日本交通(株)、阪急バス(株)、(株)山陽バス (指定地方公共機関) 淡路交通(株)、神姫バス(株)、全但バス(株)、山陽電気鉄道(株)、六甲摩耶鉄道(株) ③ 航空事業者 (指定公共機関) エアーニッポン(株)、(株)ジャルエクスプレス、(株)日本航空インターナショナル、全日本空輸(株) (指定地方公共機関) 日本エアコミューター(株)、但馬空港ターミナル(株) ④ 鉄道事業者 (指定公共機関) 西日本旅客鉄道(株)、阪急電鉄(株)、阪神電気鉄 |
| 機関の名称 | | | | | | | | | |
| [放送事業者] (指定公共機関) 日本放送協会、朝日放送グループホールディングス(株)、(株)毎日放送、関西テレビ放送(株)、讀賣テレビ放送(株)、大阪放送(株) (指定地方公共機関) (株)サンテレビジョン、兵庫エフエム放送(株)、(株)ラジオ関西 | | | | | | | | | |
| [運送業者] ① 国内旅客船事業者 (指定公共機関) (株)フェリーさんふらわあ、阪九フェリー(株)、マルエーフェリー(株) (指定地方公共機関) (株)淡路ジェノバライン、高速いえしま(株)、ジャンボフェリー(株)、沼島汽船(株)、坊勢汽船(株) ② バス事業者 (指定公共機関) 西日本JRバス(株)、日本交通(株)、阪急バス(株)、阪神バス(株) (指定地方公共機関) 淡路交通(株)、神姫バス(株)、全但バス(株)、山陽バス(株) ③ 航空事業者 (指定公共機関) (株)AIRDO、(株)ソラシドエア、スカイマーク(株)、日本航空(株)、全日本空輸(株) (指定地方公共機関) 日本エアコミューター(株)、但馬空港ターミナル(株) ④ 鉄道事業者 (指定公共機関) 西日本旅客鉄道(株)、阪急電鉄(株)、阪神電気鉄 | | | | | | | | | |
| 機関の名称 | | | | | | | | | |
| [放送事業者] (指定公共機関) 日本放送協会、朝日放送(株)、(株)毎日放送、関西テレビ放送(株)、讀賣テレビ放送(株)、大阪放送(株) (指定地方公共機関) (株)サンテレビジョン、兵庫エフエム放送(株)、(株)ラジオ関西 | | | | | | | | | |
| [運送業者] ① 国内旅客船事業者 (指定公共機関) (株)ダイヤモンドフェリー、阪九フェリー(株)、マルエーフェリー(株) (指定地方公共機関) (株)淡路ジェノバライン、高速いえしま(株)、ジャンボフェリー(株)、沼島汽船(株)、坊勢汽船(株) ② バス事業者 (指定公共機関) 西日本JRバス(株)、日本交通(株)、阪急バス(株)、(株)山陽バス (指定地方公共機関) 淡路交通(株)、神姫バス(株)、全但バス(株)、山陽電気鉄道(株)、六甲摩耶鉄道(株) ③ 航空事業者 (指定公共機関) エアーニッポン(株)、(株)ジャルエクスプレス、(株)日本航空インターナショナル、全日本空輸(株) (指定地方公共機関) 日本エアコミューター(株)、但馬空港ターミナル(株) ④ 鉄道事業者 (指定公共機関) 西日本旅客鉄道(株)、阪急電鉄(株)、阪神電気鉄 | | | | | | | | | |

道(株)
 (指定地方公共機関) 北近畿タンゴ鉄道(株)、神戸高速鉄道(株)、
 神戸新交通(株)、神戸電鉄(株)、(一財)神戸すまいまちづくり
 公社、山陽電気鉄道(株)、智頭急行(株)、WILLERTRAINS(株)、能
 勢電鉄(株)、北条鉄道(株)、北神急行電鉄(株)、六甲山観光(株)
 ⑤ 略
 ⑥ 略

1編
4章
11頁

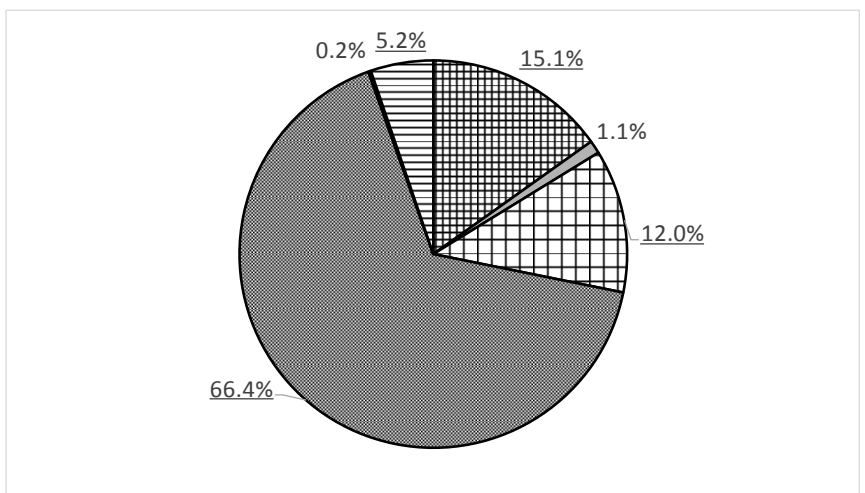
第4章 市の地理的、社会的特徴

1 地形
 <平坦・山間区分図> 略
 <地目別面積>

単位：km²

| | 田 | 畑 | 宅地 | 山林 | 牧場・原野 | 雑種地 | 計 |
|----|-------|------|-------|-------|-------|------|--------|
| 面積 | 10.98 | 0.79 | 8.67 | 48.14 | 0.16 | 3.79 | 72.53 |
| 割合 | 15.1% | 1.1% | 12.0% | 66.4% | 0.2% | 5.2% | 100.0% |

(H30.1.1現在)
資料：兵庫県主要統計指標



道(株)
 (指定地方公共機関) 北近畿タンゴ鉄道(株)、神戸高速鉄道(株)、
 神戸新交通(株)、神戸電鉄(株)、(一財)神戸すまいまちづくり
 公社、山陽電気鉄道(株)、智頭急行(株)、WILLERTRAINS(株)、能
 勢電鉄(株)、北条鉄道(株)、北神急行電鉄(株)、六甲摩耶鉄道(株)
 ⑤ 略
 ⑥ 略

1編
4章
11頁

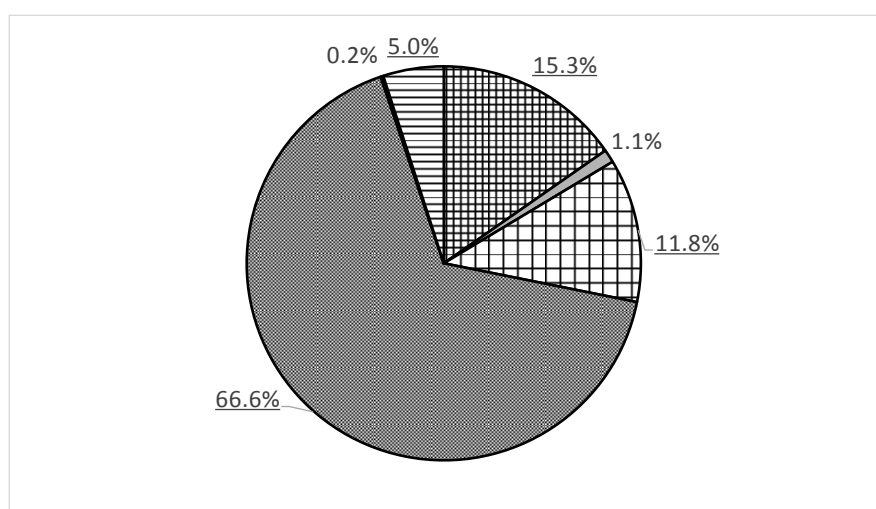
第4章 市の地理的、社会的特徴

1 地形
 <平坦・山間区分図> 略
 <地目別面積>

単位：km²

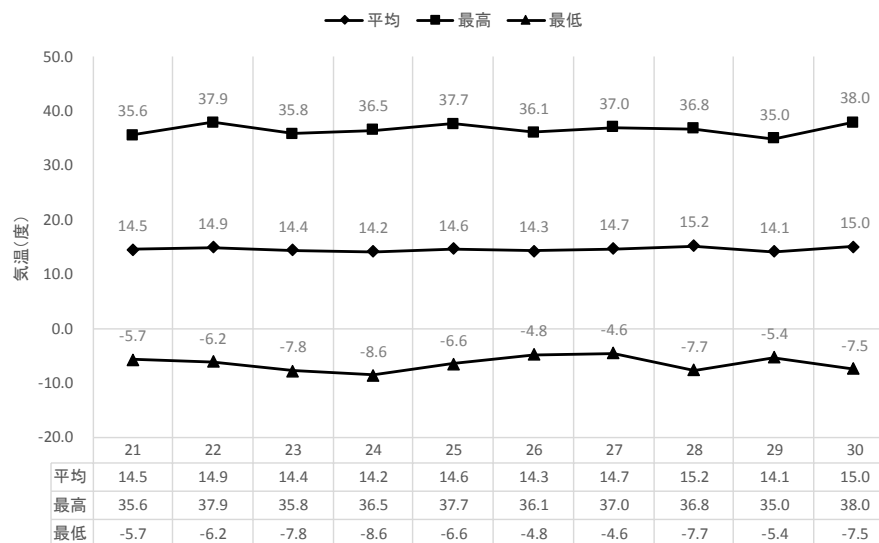
| | 田 | 畑 | 宅地 | 山林 | 牧場・原野 | 雑種地 | 計 |
|----|-------|------|-------|-------|-------|------|--------|
| 面積 | 11.08 | 0.78 | 8.53 | 48.26 | 0.16 | 3.60 | 72.41 |
| 割合 | 15.3% | 1.1% | 11.8% | 66.6% | 0.2% | 5.0% | 100.0% |

(H26.1.1現在)
資料：兵庫県主要統計指標

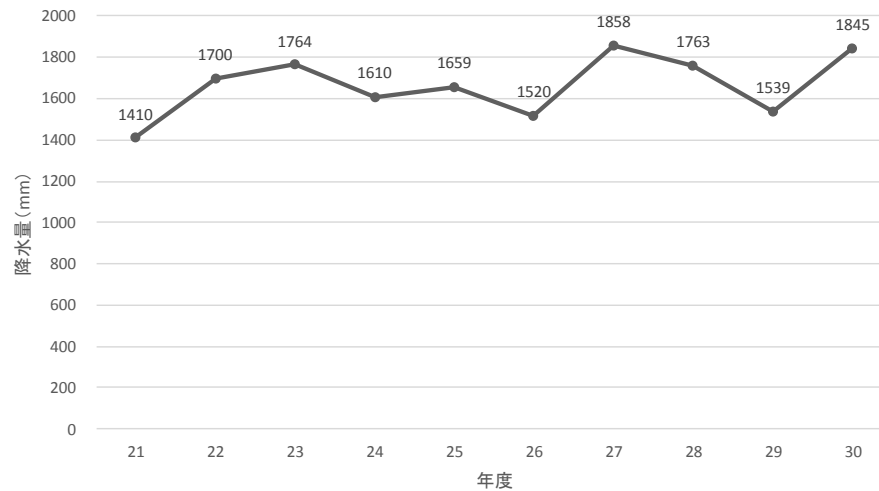


2 気候

気温(度)

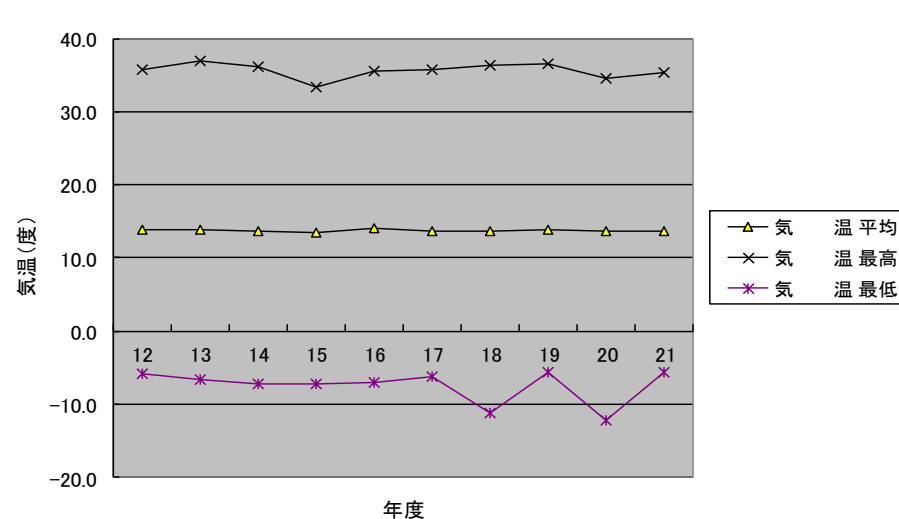


年間降水量(mm)

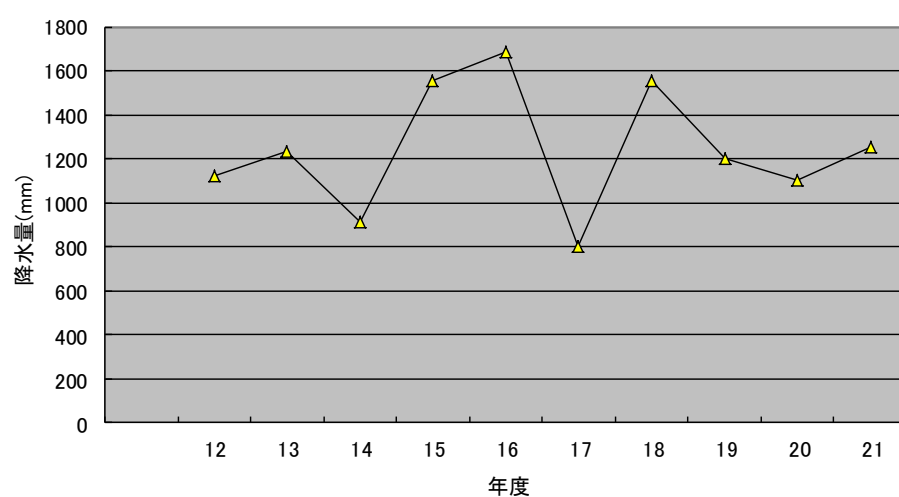


2 気候

気温(度)



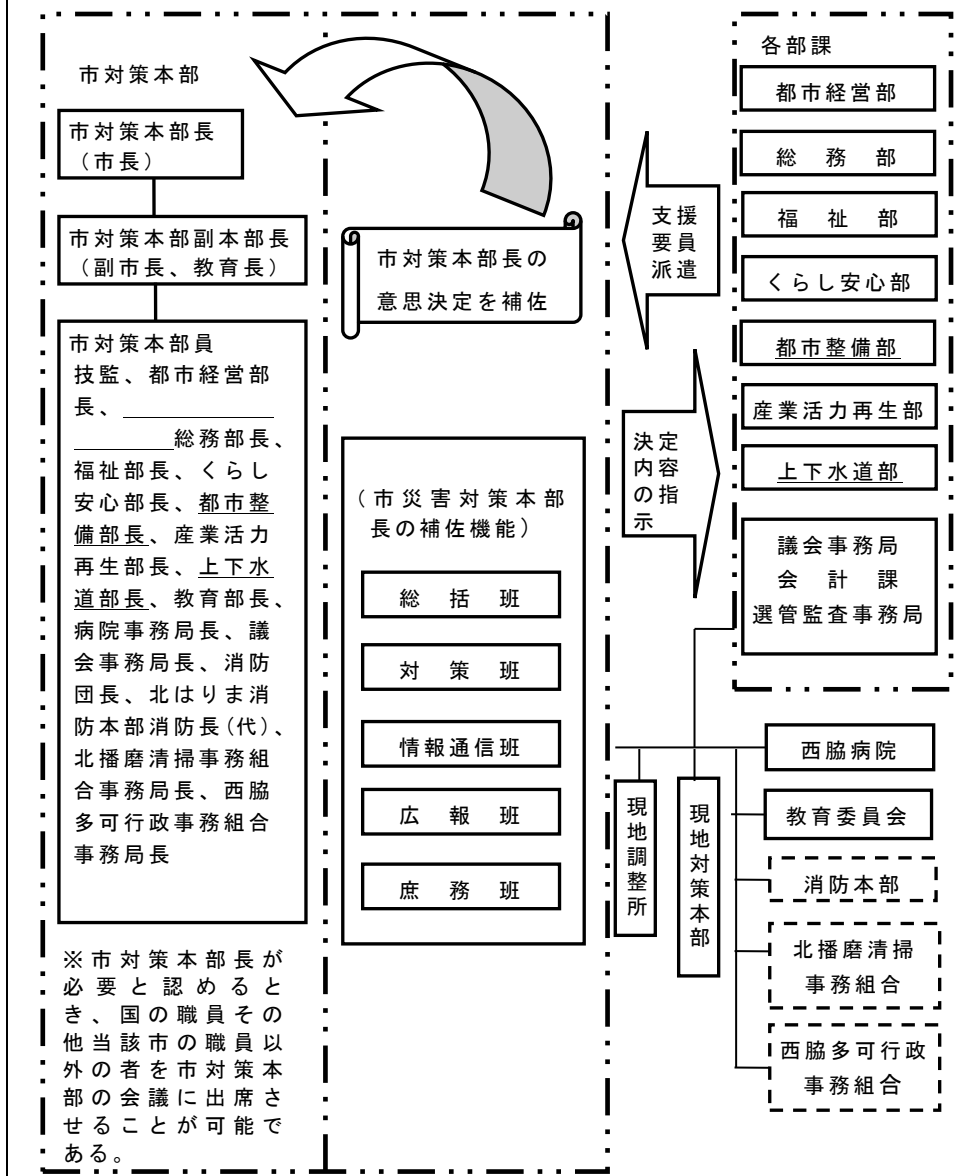
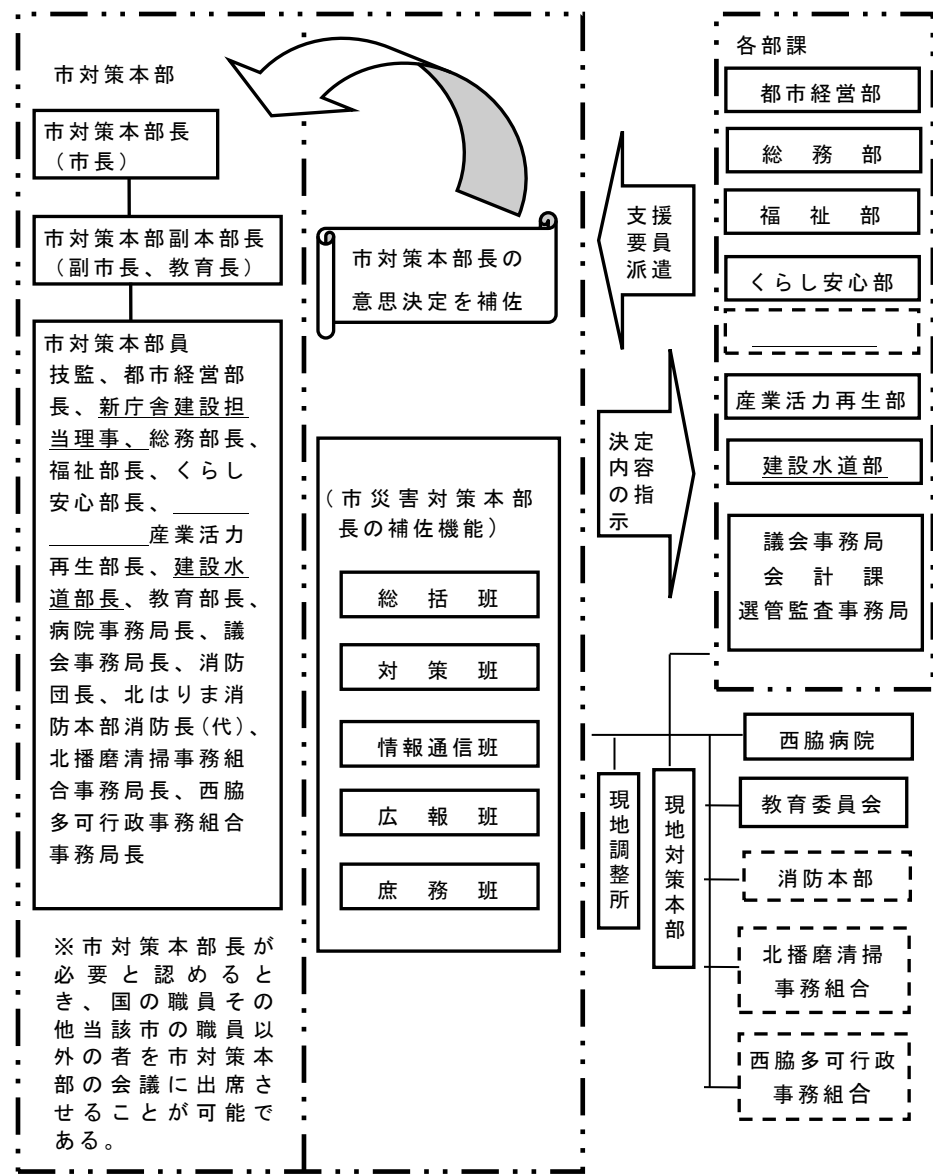
年間降水量(mm)



| 頁 | 改正後 | 頁 | 現 行 |
|-----------------|-----------------------------------------------------------------------------------------------------------------------------------------------------------------------------------------------------------------------------------------------------------------------------------------------------------------------------------------------------------------------------------|-----------------|--------------------------------------------------------------------------------------------------------------------------------------------------------------------------------------------------------------------------------------------------------------------------------------------------------------------------------------------------------------------------------------------|
| 2編 1章 30頁 | <p>第2編 日頃からの備えや予防</p> <p>第1章 組織・体制の整備等</p> <p>第4 情報収集・提供等の体制整備</p> <p>3 安否情報の収集、整理及び提供に必要な準備</p> <p>1 安否情報の種類及び報告様式</p> <p>市は、避難住民及び武力攻撃災害により死亡し、又は負傷した住民の安否情報（以下参照）に関して、武力攻撃事態等における安否情報の収集及び報告の方法並びに安否情報の照会及び回答の手続その他の必要な事項を定める省令（以下「安否情報省令」という。）<u>第1条</u>に規定する様式第1号及び第2号の安否情報収集様式により収集し、安否情報システムを用いて県に報告する。</p> <p>【収集・報告すべき情報】 略</p> <p>2、3 略</p> | 2編 1章 30頁 | <p>第2編 日頃からの備えや予防</p> <p>第1章 組織・体制の整備等</p> <p>第4 情報収集・提供等の体制整備</p> <p>3 安否情報の収集、整理及び提供に必要な準備</p> <p>1 安否情報の種類及び報告様式</p> <p>市は、避難住民及び武力攻撃災害により死亡し、又は負傷した住民の安否情報（以下参照）に関して、武力攻撃事態等における安否情報の収集及び報告の方法並びに安否情報の照会及び回答の手続その他の必要な事項を定める省令（以下「安否情報省令」という。）<u>第2条</u>に規定する様式第3号の安否情報報告書の様式により _____ の安否情報報告書の様式により _____ 県に報告する。</p> <p>【収集・報告すべき情報】 略</p> <p>2、3 略</p> |
| 2編 2章 35頁 | <p>第2章 避難、救援及び武力攻撃災害の対処に関する日頃からの備え</p> <p>1 避難に関する基本的事項</p> <p>1 基礎的資料の収集</p> <p>【市対策本部において集約・整理すべき基礎的資料】</p> <p>(1)～(9) 略</p> <p>(10) 災害時要援護者名簿 _____</p> <p>2 略</p> <p>3 高齢者、障害者等災害時要援護者への配慮</p> <p>(1) 略</p> <p>(2) <u>災害時要援護者名簿</u>の活用</p> <p>市は、避難住民の誘導に当たっては、高齢者、障害者等自ら避難することが困難な者の避難について、自然災害時への対応として作成する<u>災害時要援護者名簿</u>を活用しつつ、災害時要援護者の避難対策を講じる。</p> | 2編 2章 35頁 | <p>第2章 避難、救援及び武力攻撃災害の対処に関する日頃からの備え</p> <p>1 避難に関する基本的事項</p> <p>1 基礎的資料の収集</p> <p>【市対策本部において集約・整理すべき基礎的資料】</p> <p>(1)～(9) 略</p> <p>(10) 災害時要援護者の<u>避難支援のプラン</u></p> <p>2 略</p> <p>3 高齢者、障害者等災害時要援護者への配慮</p> <p>(1) 略</p> <p>(2) <u>避難支援のプラン</u>の活用</p> <p>市は、避難住民の誘導に当たっては、高齢者、障害者等自ら避難することが困難な者の避難について、自然災害時への対応として作成する<u>避難支援のプラン</u>を活用しつつ、災害時要援護者の避難対策を講じる。</p> |

| 頁 | 改正後 | 頁 | 現 行 |
|-----------------|--------------------------------------------------------------------------------------------------------------------------------------------------------------------------------------------------------------------------------------------------------------------------------------------------------------------------------------------------------------------------------------------------------------------------------------------------------------------------------------------------------------------|-----------------|-------------------------------------------------------------------------------------------------------------------------------------------------------------------------------------------------------------------------------------------------------------------------------------------------------------------------------------------------------------------------------------------------------------------------------------------------------------------------------|
| 2編 4章 43頁 | <p>その際、避難誘導時において、「災害時要援護者の支援班」を迅速に設置できるよう職員の配置に留意する。</p> <p>(3) 情報伝達方法の整備</p> <p>市は、音声情報など、高齢者、障害者等のニーズに応じた複数の情報伝達手段の整備に努めるものとする。</p> <p>また、日本語の理解が十分でない外国人に対して、インターネット、<u>にしわき防災ネット等</u>を用いた外国語による情報伝達手段の確保に努めるものとする。</p> <p>(4)、(5) 略</p> <p>第4章 国民保護に関する啓発</p> <p>2 武力攻撃事態等において住民がとるべき行動等に関する啓発</p> <p>1 略</p> <p>2 市は、弾道ミサイル<u>飛来時における全国瞬時警報システム（J-ALERT）</u>による情報伝達及びとるべき避難行動や地域においてテロが発生した場合などに住民がとるべき対処についても、国が作成する各種資料を防災に関する行動マニュアルなどと併せて活用しながら、住民に対し<u>日頃から</u>周知するよう努める。</p> <p>3、4 略</p> | 2編 4章 43頁 | <p>その際、避難誘導時において、「災害時要援護者の支援班」を迅速に設置できるよう職員の配置に留意する。</p> <p>(3) 情報伝達方法の整備</p> <p>市は、音声情報など、高齢者、障害者等のニーズに応じた複数の情報伝達手段の整備に努めるものとする。</p> <p>また、日本語の理解が十分でない外国人に対して、インターネット、<u>携帯電話のメール機能</u>を用いた外国語による情報伝達手段の確保に努めるものとする。</p> <p>(4)、(5) 略</p> <p>第4章 国民保護に関する啓発</p> <p>2 武力攻撃事態等において住民がとるべき行動等に関する啓発</p> <p>1 略</p> <p>2 市は、弾道ミサイル<u>攻撃の場合</u> _____や地域においてテロが発生した場合などに住民がとるべき対処についても、国が作成する各種資料を防災に関する行動マニュアルなどと併せて活用しながら、住民に対し _____周知するよう努める。</p> <p>3、4 略</p> |

| 頁 | 改正後 | 頁 | 現 行 |
|-----------------|---------------------------------------------------------------------------------------------------------------------------------------------------------------------------------------------------------------------------------------------------------------------------------------------------------------------------------------------------------------------------------------------------------------------------------------------------------|-----------------|---------------------------------------------------------------------------------------------------------------------------------------------------------------------------------------------------------------------------------------------------------------------------------------------------------------------------------------------------------------------------------------------------------------------------------------------------------|
| 3編 2章 48頁 | <p>(3) 略</p> <p>第2章 市対策本部の設置等</p> <p>1 市対策本部の設置</p> <p>1 市対策本部の設置手順</p> <p>(1)、(2) 略</p> <p>(3) 市対策本部員及び市対策本部職員の参集 市対策本部担当者は、市対策本部員、市対策本部職員等に対し、<u>職員参集メール</u>を活用し、市対策本部に参集するよう連絡する。</p> <p>(4)～(6) 略</p> <p>2 略</p> <p>3 市対策本部の組織構成及び機能 市対策本部の組織構成及び各組織の機能例は以下のとおりとする。</p> <div data-bbox="286 954 918 999" style="border: 1px solid black; text-align: center; padding: 5px;"> 市対策本部の組織及び機能 </div> | 3編 2章 48頁 | <p>(3) 略</p> <p>第2章 市対策本部の設置等</p> <p>1 市対策本部の設置</p> <p>1 市対策本部の設置手順</p> <p>(1)、(2) 略</p> <p>(3) 市対策本部員及び市対策本部職員の参集 市対策本部担当者は、市対策本部員、市対策本部職員等に対し、<u>緊急連絡網</u>を活用し、市対策本部に参集するよう連絡する。</p> <p>(4)～(6) 略</p> <p>2 略</p> <p>3 市対策本部の組織構成及び機能 市対策本部の組織構成及び各組織の機能例は以下のとおりとする。</p> <div data-bbox="1317 954 1948 999" style="border: 1px solid black; text-align: center; padding: 5px;"> 市対策本部の組織及び機能 </div> |



| 頁 | 改正後 | 頁 | 現行 | | | | | | | | | | | | | | |
|-----------------|--------------------------------------------------------------------------------------------------------------------------------------------------------------------------------------------------------------------------------------------------------------------------------------------------------------------------------------------------------------------------------------------------------------------------------------------------------------------------------------------------------------------------------------------------------------------------------------------------------------------------------------------------------------------------------------------------------------------------------------|-----------------|-------------------------------------------------------------------------------------------|---------|--------------------------|-------|----------------------------------------|-----------------|---------------------------------------------------------------------------------------------------------------------------------------------------------------------------------------------------------------------------------------------------------------------------------------------------------------------------------------------------------------------------------------------------------------------------------------------------------------------------------------------------------------------------------------------------------------------------------------------------------------------------------------------------------------------------------------------------------------------|-----|---------------|-------|--------------------------|---------|------------------|-------|--------------------|
| 3編 3章 56頁 | <p>【市対策本部長の補佐機能の編成】 略</p> <p>※【市の各部課室における武力攻撃事態等における業務】</p> <table border="1" style="width: 100%; border-collapse: collapse;"> <thead> <tr> <th style="width: 20%;">部局名</th> <th>武力攻撃事態等における業務</th> </tr> </thead> <tbody> <tr> <td>産業活力再生部</td> <td>・道路、橋りょうなど公共施設の復旧に関すること。</td> </tr> <tr> <td>建設水道部</td> <td>・農業施設の復旧に関することなど ・上下水道施設の復旧に関することなど</td> </tr> </tbody> </table> <p>4～7 略</p> <p>第3章 関係機関相互の連携</p> <p>1 国・県対策本部との連携</p> <p>1 略</p> <p>2 国・県の現地対策本部との連携</p> <p>市は、国・県の現地対策本部が設置された場合は、連絡員を派遣すること等により、当該本部と緊密な連携を図る。また、運営が効率的であると判断される場合には、必要に応じて、県・国と調整の上、共同で現地対策本部を設置し、適宜情報交換等を行うとともに、共同で現地対策本部の運用を行う。</p> <p><u>また、国の現地対策本部長が武力攻撃事態等合同対策協議会を開催する場合には、当該協議会へ参加し、国民保護措置に関する情報の交換や相互協力に努める。</u></p> | 部局名 | 武力攻撃事態等における業務 | 産業活力再生部 | ・道路、橋りょうなど公共施設の復旧に関すること。 | 建設水道部 | ・農業施設の復旧に関することなど ・上下水道施設の復旧に関することなど | 3編 3章 56頁 | <p>【市対策本部長の補佐機能の編成】 略</p> <p>※【市の各部課室における武力攻撃事態等における業務】</p> <table border="1" style="width: 100%; border-collapse: collapse;"> <thead> <tr> <th style="width: 20%;">部局名</th> <th>武力攻撃事態等における業務</th> </tr> </thead> <tbody> <tr> <td>都市整備部</td> <td>・道路、橋りょうなど公共施設の復旧に関すること。</td> </tr> <tr> <td>産業活力再生部</td> <td>・農業施設の復旧に関することなど</td> </tr> <tr> <td>上下水道部</td> <td>・上下水道施設の復旧に関することなど</td> </tr> </tbody> </table> <p>4～7 略</p> <p>第3章 関係機関相互の連携</p> <p>1 国・県対策本部との連携</p> <p>1 略</p> <p>2 国・県の現地対策本部との連携</p> <p>市は、国・県の現地対策本部が設置された場合は、連絡員を派遣すること等により、当該本部と緊密な連携を図る。また、運営が効率的であると判断される場合には、必要に応じて、県・国と調整の上、共同で現地対策本部を設置し、適宜情報交換等を行うとともに、共同で現地対策本部の運用を行う。</p> <p>_____</p> <p>_____</p> <p>_____</p> | 部局名 | 武力攻撃事態等における業務 | 都市整備部 | ・道路、橋りょうなど公共施設の復旧に関すること。 | 産業活力再生部 | ・農業施設の復旧に関することなど | 上下水道部 | ・上下水道施設の復旧に関することなど |
| | 部局名 | 武力攻撃事態等における業務 | | | | | | | | | | | | | | | |
| 産業活力再生部 | ・道路、橋りょうなど公共施設の復旧に関すること。 | | | | | | | | | | | | | | | | |
| 建設水道部 | ・農業施設の復旧に関することなど ・上下水道施設の復旧に関することなど | | | | | | | | | | | | | | | | |
| 部局名 | 武力攻撃事態等における業務 | | | | | | | | | | | | | | | | |
| 都市整備部 | ・道路、橋りょうなど公共施設の復旧に関すること。 | | | | | | | | | | | | | | | | |
| 産業活力再生部 | ・農業施設の復旧に関することなど | | | | | | | | | | | | | | | | |
| 上下水道部 | ・上下水道施設の復旧に関することなど | | | | | | | | | | | | | | | | |
| 3編 4章 61頁 | <p>第4章 警報及び避難の指示等</p> <p>第1 警報の伝達等</p> <p>1 警報の内容の伝達等</p> <p>1 略</p> | 3編 4章 61頁 | <p>第4章 警報及び避難の指示等</p> <p>第1 警報の伝達等</p> <p>1 警報の内容の伝達等</p> <p>1 略</p> | | | | | | | | | | | | | | |

| 頁 | 改正後 | 頁 | 現行 |
|-----------------|------------------------------------------------------------------------------------------------------------------------------------------------------------------------------------------------------------------------------------------------------------------------------------------------------------------------------------------------------------------------------------------------------------------------------------------------------------------------------------------------------------------------------------------------------------------------------------------------------------------------------------------------------------------------------------------------------------------------------------------------------|-----------------|-----------------------------------------------------------------------------------------------------------------------------------------------------------------------------------------------------------------------------------------------------------------------------------------------------------------------------------------------------------------------------------------------------------------------------------------------------------------------------------------------------------------------------------------------------------------------------------------------------------------------------------------------------------------------------------------------------------------------------|
| 3編 4章 62頁 | <p>2 警報の内容の通知</p> <p>(1) 市は、市の他の執行機関その他の関係機関（教育委員会、市立西脇病院、<u>こども園</u>など）に対し、警報の内容を通知する。</p> <p>(2) 略</p> <p>2 警報の内容の伝達方法</p> <p>1 警報の内容は、<u>緊急情報ネットワークシステム（E m - n e t）</u>、<u>全国瞬時警報システム（J - A L E R T）</u>等を活用し、<u>地方公共団体に伝達される。市は、全国瞬時警報システム（J - A L E R T）と連携している情報伝達手段等により、原則として次の要領により情報を伝達する。</u></p> <p>(1)、(2) 略</p> <p>※ <u>全国瞬時警報システム（J - A L E R T）によって情報が伝達されなかった場合においては、緊急情報ネットワークシステム（E m - n e t）によって伝達された情報をホームページ等に掲載する等により、周知を図る</u></p> <p>_____。</p> <p>_____。</p> <p>2、3 略</p> <p>4 市は、高齢者、障害者、外国人等に対する警報の内容の伝達においては、次の点に配慮する。</p> <p>また、関係部局の連携の下で<u>災害時要援護者名簿_____</u>を活用するなど、災害時要援護者に迅速に正しい情報が伝達され、避難などに備えられるような体制の整備に努める。</p> <p>(1) 略</p> <p>(2) 病院や社会福祉施設等の傷病者、高齢者、障害者等が入院・入所している施設及び学校、幼稚園及び<u>こども園</u>等の児童や</p> | 3編 4章 62頁 | <p>2 警報の内容の通知</p> <p>(1) 市は、市の他の執行機関その他の関係機関（教育委員会、市立西脇病院、<u>保育園</u>など）に対し、警報の内容を通知する。</p> <p>(2) 略</p> <p>2 警報の内容の伝達方法</p> <p>1 警報の内容の伝達方法については、当面の間は、<u>現在市が保有する伝達手段に基づき、</u></p> <p>_____</p> <p>_____原則として次の要領により行う_____。</p> <p>(1)、(2) 略</p> <p>※ 【<u>全国瞬時警報システム（J - A L E R T）を用いた場合の対応</u>】</p> <p><u>弾道ミサイル攻撃のように対処に時間的余裕がない事態については、全国瞬時警報システム（J - A L E R T）により、瞬時に国から警報の内容が送信されることとなった場合には、消防庁が定めた方法により防災行政無線等を活用して迅速に住民へ警報を伝達することとする。</u></p> <p>2、3 略</p> <p>4 市は、高齢者、障害者、外国人等に対する警報の内容の伝達においては、次の点に配慮する。</p> <p>また、関係部局の連携の下で<u>作成予定の避難支援のプラン</u>を活用するなど、災害時要援護者に迅速に正しい情報が伝達され、避難などに備えられるような体制の整備に努める。</p> <p>(1) 略</p> <p>(2) 病院や社会福祉施設等の傷病者、高齢者、障害者等が入院・入所している施設及び学校、幼稚園及び<u>保育所</u>等の児童や</p> |

| 頁 | 改正後 | 頁 | 現 行 |
|--------------------------|-----------------------------------------------------------------------------------------------------------------------------------------------------------------------------------------------------------------------------------------------------------------------------------------------------------------------------------------------------------------------------------------------|--------------------------|-----------------------------------------------------------------------------------------------------------------------------------------------------------------------------------------------------------------------------------------------------------------------------------------------------------------------------|
| | <p>災害時要援護者への連絡、運送手段の確保を的確に行うものとする。_____</p> <p>_____</p> <p>また、自ら管理する病院、老人福祉施設、障害者福祉施設、幼稚園、<u>こども園</u>等において、拡声装置等による警報、避難方法等の伝達、職員による引率、保護者への連絡及び引渡し、避難の誘導等の施設の管理者一般に広く期待される措置のほか、自ら避難することが困難な者に対して、車椅子や担架による移動の補助、車両による搬送などできる限りの措置を講じるよう努める。</p> <p>7～13 略</p> <p>14 大規模集客施設等における避難</p> <p>市は大規模集客施設や旅客輸送関連施設の施設管理者と連携し、施設の特性に応じ、当該施設等に滞在する者等についても<u>避難等の国民保護措置が円滑に実施できるよう必要な対策をとる。</u></p> | | <p>災害時要援護者への連絡、運送手段の確保を的確に行うものとする。<u>避難支援のプランを策定した場合は、当該プランに沿って対応を行う。</u></p> <p>また、自ら管理する病院、老人福祉施設、障害者福祉施設、幼稚園、<u>保育所</u>等において、拡声装置等による警報、避難方法等の伝達、職員による引率、保護者への連絡及び引渡し、避難の誘導等の施設の管理者一般に広く期待される措置のほか、自ら避難することが困難な者に対して、車椅子や担架による移動の補助、車両による搬送などできる限りの措置を講じるよう努める。</p> <p>7～13 略</p> <p>_____</p> <p>_____</p> <p>_____</p> |
| <p>3編 4章 70頁</p> | <p>4 避難に当たっての留意事項</p> <p>1、2 略</p> <p>※ 弾道ミサイル攻撃については、発射の兆候を事前に察知した場合でも、発射された段階で攻撃目標を特定することは極めて困難であり、また、_____</p> <p>_____弾道ミサイルの主体（国又は国に準じる者）の意図等により攻撃目標は変化するとともに、その保有する弾道ミサイルの精度により、実際の着弾地点は変わってくる。このため、市は、<u>弾道ミサイル発射時に住民が適切な行動をとることができるよう全国瞬時警報システム（J－ALERT）による</u></p> | <p>3編 4章 70頁</p> | <p>4 避難に当たっての留意事項</p> <p>1、2 略</p> <p>※ 弾道ミサイル攻撃については、発射の兆候を事前に察知した場合でも、発射された段階で攻撃目標を特定することは極めて困難である。_____</p> <p>_____このため、弾道ミサイルの主体（国又は国に準じる者）の意図等により攻撃目標は変化するとともに、その保有する弾道ミサイルの精度により、実際の着弾地点は変わってくる。このため、_____</p> |

| 頁 | 改正後 | 頁 | 現 行 |
|-----------------|---------------------------------------------------------------------------------------------------------------------------------------------------------------------------------------------------------------------------------------------------------------------------------------------------------------------------------------------------------------------------------------------------------------------------------------------------------------------------|-----------------|---------------------------------------------------------------------------------------------------------------------------------------------------------------------------------------------------------------------------------------------------------------------------------------------------------------------------------------------------------------------------------------------------------------------|
| 3編 5章 75頁 | <p><u>情報伝達及び弾道ミサイル落下時の行動について日頃から周知に努めるとともに、弾道ミサイルが発射された場合には、全ての市町村に着弾の可能性があるものとして、対応を考える必要がある。</u></p> <p>また、急襲的に航空攻撃が行われる場合についても、弾道ミサイルの場合と同様の対応をとるものとする。</p> <p>第5章 救援</p> <p>3 救援の内容</p> <p>1 救援の基準等</p> <p>市長は、事務の委任を受けた場合は、「武力攻撃事態等における国民の保護のための措置に関する法律による救援の程度及び方法の基準」（平成25年内閣府省告示第 229号。以下「救援の程度及び基準」という。）及び県国民保護計画の内容に基づき救援の措置を行う。</p> <p>市長は、救援の程度及び基準によっては救援の適切な実施が困難であると判断する場合には、知事に対し、<u>内閣総理大臣</u>に特別な基準の設定についての意見を申し出るよう要請する。</p> <p>2 略</p> | 3編 5章 75頁 | <p>_____ 全ての市町村に着弾の可能性があるものとして、対応を考える必要がある。</p> <p>また、急襲的に航空攻撃が行われる場合についても、弾道ミサイルの場合と同様の対応をとるものとする。</p> <p>第5章 救援</p> <p>3 救援の内容</p> <p>1 救援の基準等</p> <p>市長は、事務の委任を受けた場合は、「武力攻撃事態等における国民の保護のための措置に関する法律による救援の程度及び方法の基準」（平成16年厚生労働省告示第 343号。以下「救援の程度及び基準」という。）及び県国民保護計画の内容に基づき救援の措置を行う。</p> <p>市長は、救援の程度及び基準によっては救援の適切な実施が困難であると判断する場合には、知事に対し、<u>厚生労働大臣</u>に特別な基準の設定についての意見を申し出るよう要請する。</p> <p>2 略</p> |
| 3編 6章 88頁 | <p>第6章 安否情報の収集・提供及び公表</p> <p>2 県に対する報告</p> <p>市は、県への報告に当たっては、原則として、<u>安否情報システム</u>を使用する。<u>システムが使用できない場合は、安否情報省令第2条に規定する様式第3号に必要事項を記載した書面（電磁的記録を含む。）を、電子メール等により</u>県に送付する。ただし、事態が急迫してこれらの方法によることができない場合は、口頭や電話などでの報告を行う。</p> | 3編 6章 88頁 | <p>第6章 安否情報の収集・提供及び公表</p> <p>2 県に対する報告</p> <p>市は、県への報告に当たっては、原則として、_____ <u>安否情報省令第2条に規定する様式第3号に必要事項を記載した書面（電磁的記録を含む。）を、メールで</u> 県に送付する。ただし、事態が急迫してこれらの方法によることができない場合は、口頭や電話などでの報告を行う。</p> |

| 頁 | 改正後 | 頁 | 現行 |
|-----|----------------------------------------------------------------------------------------------------------------------------------------------------------------------------------|-----|-----------------------------------------------------------------------------------------------------------------------------------------------------------------------|
| 3編 | 第7章 武力攻撃災害への対処 | 3編 | 第7章 武力攻撃災害への対処 |
| 7章 | 第4 武力攻撃原子力災害及びNBC攻撃による災害への対処等 | 7章 | 第4 武力攻撃原子力災害及びNBC攻撃による災害への対処等 |
| 98頁 | 1 武力攻撃原子力災害への対処 | 98頁 | 1 武力攻撃原子力災害への対処 |
| | 1 略 | | 1 略 |
| | 2 放射性物質等の放出又は放出のおそれに関する通報及び公示等 | | 2 放射性物質等の放出又は放出のおそれに関する通報及び公示等 |
| | (1) 市長は、放射性物質等の放出又は放出のおそれに関する通報を <u>原子力防災管理者から受けたとき又は内閣総理大臣及び原子力規制委員会（事業所外運搬に起因する場合には、内閣総理大臣、原子力規制委員会及び国土交通大臣。以下同じ）</u> 若しくは知事から通知を受けたときは、あらかじめ定める連絡方法により、北はりま消防本部に連絡する。 | | (1) 市長は、放射性物質等の放出又は放出のおそれに関する通報を <u>事業所外運搬を行っている原子力事業者から受けたとき又は指定行政機関の長</u> |
| | (2) 市長は、消防機関等からの連絡により、放射性物質等の放出又は放出のおそれがあるとの情報を _____ _____ <u>原子力事業者、内閣総理大臣及び原子力規制委員会</u> 又は県より先に把握した場合には、直ちに当該原子力事業者にその内容を確認するとともに、その旨を <u>内閣総理大臣及び原子力規制委員会並びに知事に</u> 通報する。 | | _____ _____若しくは知事から通知を受けたときは、あらかじめ定める連絡方法により、北はりま消防本部に連絡する。 |
| | (3)、(4) 略 | | (2) 市長は、消防機関等からの連絡により、放射性物質等の放出又は放出のおそれがあるとの情報を <u>事業所外運搬を行っている原子力事業者、指定行政機関</u> 又は県より先に把握した場合には、直ちに当該原子力事業者にその内容を確認するとともに、その旨を <u>次に掲げる指定行政機関の長及び _____</u> 知事に通報する。 |
| | 3、4 略 | | ① <u>実用発電原子炉等に係る事業所外運搬に起因する場合には、経済産業大臣及び国土交通大臣</u> |
| | 5 国への措置命令の要請等 | | ② <u>試験研究用原子炉等に係る事業所外運搬に起因する場合には、文部科学大臣及び国土交通大臣</u> |
| | 市長は、住民の生命、身体及び財産を保護するために、武力攻撃原子力災害の発生等を防止する必要があると認めるときは、 | | (3)、(4) 略 |
| | 3、4 略 | | 3、4 略 |
| | 5 国への措置命令の要請等 | | 5 国への措置命令の要請等 |
| | 市長は、住民の生命、身体及び財産を保護するために、武力攻撃原子力災害の発生等を防止する必要があると認めるときは、 | | 市長は、住民の生命、身体及び財産を保護するために、武力攻撃原子力災害の発生等を防止する必要があると認めるときは、 |

| 頁 | 改正後 | 頁 | 現 行 |
|---|-----------------------------------------------------------------------------------------------------------------------------------------------------------------------------------------------------------------------------------------------------------------------------------------------------------------------------------------------------------------------------------------------------------------------------------------------------------------------------------------------------------------------------------------------------------------------------------------------------------------------------------------------------------------------------------------------------------------------|---|--------------------------------------------------------------------------------------------------------------------------------------------------------------------------------------------------------------------------------------------------------------------------------------------------------------------------------------------------------------------------------------------------------------------------------------------------------------------------------------------------------------------------------|
| | <p>知事に対し、関係する指定行政機関の長が、必要な措置を講ずべきことを命令するように要請するよう求める。</p> <p>また、市は、必要に応じ、知事に対し、生活関連等施設に係る規定に基づき、原子力事業者が安全確保のために必要な措置を講ずるように要請するよう求める。</p> <p>6 安定ヨウ素剤の配布</p> <p>市長は、安定ヨウ素剤の予防服用に係る防護対策の指標を超える放射性ヨウ素の放出又はそのおそれがある場合には、<u>原子力規制委員会の判断及び日本医師会「原子力災害における安定ヨウ素剤服用ガイドブック」</u>に基づき、県やその他の関係機関と協力して住民に安定ヨウ素剤を配布し、服用を指示する。</p> <p>7 避難退域時検査及び簡易除染の実施</p> <p>市は、避難の際の住民等に対する避難退域時検査及び簡易除染の実施については、<u>「原子力災害時における避難退域時検査及び簡易除染マニュアル」</u>（原子力規制庁）に定められた措置に準じた措置を講じる。</p> <p>8 略</p> <p>9 <u>モニタリングの実施</u></p> <p>市によるモニタリングの実施については、状況に応じ、<u>地域防災計画（大規模事故等災害等対策編）</u>等に定められた措置に準じた措置を講ずる。</p> <p>10 <u>飲食物の摂取制限等</u></p> <p>市は、必要に応じ、<u>飲食物の摂取制限等の措置</u>については、<u>国の指示等があったとき、及び、県が実施した検査の結果等により、国が示す指標等を超えた場合に摂取の禁止及び市民への</u></p> | | <p>知事に対し、関係する指定行政機関の長が、必要な措置を講ずべきことを命令するように要請する_____。</p> <p>また、市は、必要に応じ、知事に対し、生活関連等施設に係る規定に基づき、原子力事業者が安全確保のために必要な措置を講ずるように要請するよう求める。</p> <p>6 安定ヨウ素剤の配布</p> <p>市長は、安定ヨウ素剤の予防服用に係る防護対策の指標を超える放射性ヨウ素の放出又はそのおそれがある場合には、<u>国の対策本部長による服用時機の指示</u> _____に基づき、県やその他の関係機関と協力して住民に安定ヨウ素剤を配布し、服用を指示する。</p> <p>7 避難退域時検査及び簡易除染の実施</p> <p>市は、避難の際の住民等に対する避難退域時検査及び簡易除染の実施については、<u>兵庫県地域防災計画（原子力等防災計画）の定め</u>の例により行うものとする _____。</p> <p>8 略</p> <p>_____</p> <p>_____</p> <p>_____</p> <p>_____</p> <p>_____</p> <p>_____</p> <p>_____</p> |

| 頁 | 改正後 | 頁 | 現 行 |
|------------------|------------------------------------------------------------------------------------------------------------------------------------------------------------------------------------------------------------------------------------------------------------------------------------------------------------------------------|------------------|-----------------------------------------------------------------------------------------------------------------------------------------------------------------------------------------------------------------------------------------------------------------------------------------------------------------|
| 3編 8章 103頁 | <p><u>伝達など必要な措置を講ずる。</u></p> <p>第8章 被災情報の収集・報告及び公表</p> <p>1 被災情報の収集及び報告</p> <p>(1)、(2) 略</p> <p>(3) 市は、被災情報の報告に当たっては、県及び消防庁に対し火災・災害等即報要領（平成29年2月7日付け消防庁第11号消防庁長官通知（一部改正））に基づき、<u>迅速性を最優先とし可能な限り早く（原則として、覚知後30分以内）</u>わかる範囲で<u>電子メール</u>、FAX等により直ちにその第1報を報告する。また、それ以後判明したものについては逐次報告する。</p> <p>(4) 略</p> <p>2, 3 略</p> | 3編 8章 103頁 | <p>_____</p> <p>第8章 被災情報の収集・報告及び公表</p> <p>1 被災情報の収集及び報告</p> <p>(1)、(2) 略</p> <p>(3) 市は、被災情報の報告に当たっては、県及び消防庁に対し火災・災害等即報要領（昭和59年10月15日付け消防庁第267号消防庁長官通知_____）に基づき、<u>原則として武力攻撃災害を確知後30分以内で、可能な限り早く、_____</u>わかる範囲で<u>メール</u>、FAX等により直ちにその第1報を報告する。また、それ以後判明したものについては逐次報告する。</p> <p>(4) 略</p> <p>2, 3 略</p> |
| 3編 9章 106頁 | <p>第9章 保健衛生の確保その他の措置</p> <p>2 廃棄物の処理</p> <p>1 略</p> <p>2 廃棄物処理対策</p> <p>(1) 市は、地域防災計画の定めに準じて、「災害廃棄物対策指針（改定版）」（平成30年3月環境省環境再生・資源循環局災害廃棄物対策室作成）等を参考としつつ、廃棄物処理体制を整備する。</p> <p>(2)、(3) 略</p> | 3編 9章 106頁 | <p>第9章 保健衛生の確保その他の措置</p> <p>2 廃棄物の処理</p> <p>1 略</p> <p>2 廃棄物処理対策</p> <p>(1) 市は、地域防災計画の定めに準じて、「災害廃棄物対策指針_____」（平成26年3月環境省大臣官房廃棄物・リサイクル対策部作成_____）等を参考としつつ、廃棄物処理体制を整備する。</p> <p>(2)、(3) 略</p> |

