

平成30年度黒田庄地区区長会の紹介

第143号4月

今年度の黒田庄地区区長会は次の方々です。(敬称略)

会 長	藤 本 恭 造	会 計	伊 藤 義 信
副 会 長	村 上 隆 雄	会計監査	藤 原 政 之
副 会 長	杉 原 慶 一		

集落名	区長名	集落名	区長名
喜 多	杉 原 慶 一	西 澤	飛 田 正 義
大 門	伊 藤 義 信	石 原	村 上 隆 雄
津万井	石 井 正 樹	田 高	荻 野 庸 一
福 地	村 上 勝 則	船 町	西 村 忠 行
岡	藤 原 武 司	小 苗	津 瀬 秀 一
門 柳	藤 原 幸 一	黒 田	藤 原 政 之
大 伏	藤 原 透	前 坂	池 田 英 利

黒田庄地区区長会は、会員相互の連絡調整を図るとともに、西脇市行政機関との関係を密にし、区長会の円滑な運営と豊かな地域づくりに寄与することを目的として、次のような事業が行われます。

- * 西脇市の行政施策を研究し、これに協力する。
- * 市行政に対して必要な事項を建議する。
- * 地区まちづくり事業の推進と自治会活動の活性化を図るための事業。
- * その他本会の目的を達成する必要な事業。



平成30年度黒田庄地区区長会総会

区長の皆さんよろしくお願いします。

川代ダム管理所管理演習のお知らせ

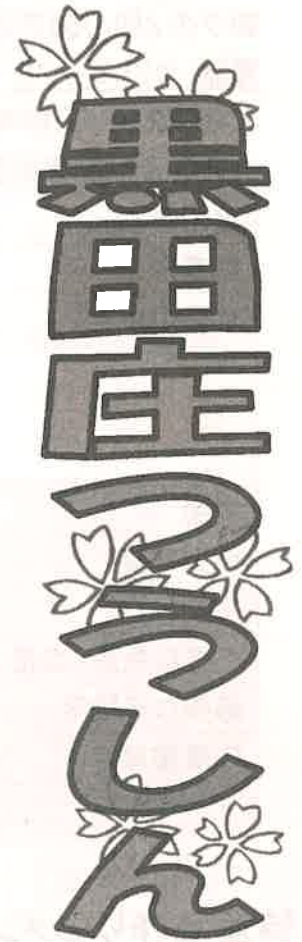
篠山市大山下にある川代ダムにおきまして梅雨や台風に備え、下記の日時に川代ダム上流で洪水が発生したことを想定した管理演習が行われます。

管理演習では、警報車による周知活動や、サイレン吹鳴試験が行われる予定です。

日 時:平成30年5月9日(水)

午後1時から午後4時まで

場 所:川代ダムから篠山川・加古川合流点まで



編集・発行
黒田庄まちづくり協議会
西脇市黒田庄町前坂2140番地
TEL 28-2121
平成30年4月15日発行



黒田庄地区の人口
(H30.4.1現在)

男 3,322

女 3,553

計 6,875

世帯数 2,627

人口前月比 (-30)

(2)

★社団福祉法人黒田庄 黒田庄こども園バス運転手募集について★

黒田庄こども園では、園児送迎バスの運転手1名を募集しております。
 朝夕の2回の園児送迎(隔週)が主な業務になりますが、応募いただく方は、
 電話 0795-28-4357 黒田庄こども園にご連絡ください。
 ご相談の上、面談等の実施日、内容等をお知らせいたします。



<内容及び仕事概要>

雇用形態	パート労働者
就業形態	パート(回数制) ※毎日2回(隔週)
仕事の内容	・こども園児の送迎(保育教諭が1名同乗) : バスの清掃(月1回程度)、園外保育での送迎等をお願いする場合があります。(タイムカード、運行日誌等の記入、燃料補給:旭商会大門SS) ※使用するバス(定員33+4名)
賃金	1回2,000円 (園外保育も回数制)
就業時間	基本:8:00~9:00 16:00~17:00 ※園外保育時は、時間不定(事前連絡有り)
必要な免許・資格	大型免許
必要な経験等	大型自動車の運転経験を要する
応募書類等	履歴書(写真添付) 健康状態について等

社会福祉法人黒田庄 黒田庄こども園

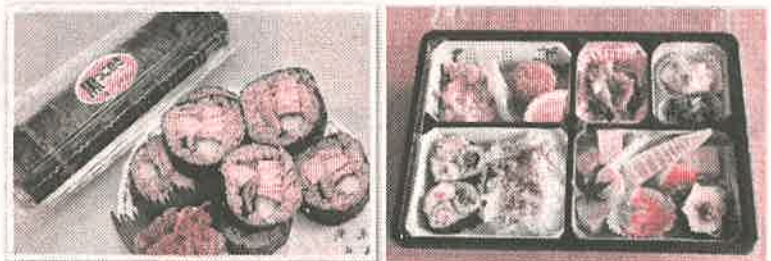
特産品作りのメンバー募集の状況報告

企業組合黒っこマザーズさんが、長年特産品作りに携わってこられましたが、平成30年3月末をもって解散されるということで、黒田庄まちづくり協議会では、引き続き、黒田庄の特産品を作って下さる方(グループ)を黒田庄つうしん第139号12月と隣保回覧チラシで募集をしました。その結果、現在7名の方が応募されており、黒っこマザーズさんとの引継ぎを終え、着々と特産品づくりの準備に取り掛かっておられます。

グループの名称は「黒っ娘おぼんざい」で、おぼんざい(お番菜、お晩菜、お万菜)とは、昔より京都の一般家庭で作られてきた惣菜の意味で使われている言葉です。

黒田庄ビーフを使った食品、惣菜等“黒

田庄に〇〇あり!”の食で地域の輪をつなげ、地域外へも広げていく新たな活動に期待しています。



黒田庄地区人権のまちづくり協議会総会開催

日時 : 平成30年5月18日(金) 午後7時30分~

場所 : 黒っこプラザ 2階 大ホール

内容 : 総会行事・研修会 「DVD鑑賞“カラフル(家庭の中の人権)”」

※ 総会行事終了後、DVDを鑑賞しながら、みなさんで人権のまちづくりについて考えていきたいと思
 います。ご参加をお待ちしております。

どの家庭でも見られる身近な内容をテーマとしたDVDです。



工房だより

感動をありがとうございました！3月9日から18日まで冬季パラリンピックが行われました。今回は前回は上回る10個(金3・銀4・銅3)ものメダルを獲得しました。地上波で毎日数時間放映されましたが、皆さんもご覧になりましたか。メダル数に関係なく全ての選手の努力や苦勞、そして選手を支えるコーチや家族、支援者、更にはスキーマーカー等の並々ならぬ力添えを知るにつけ一層感動が溢れました。

さて、またたく間に暖かい春になりました。工房を利用している皆さんも3月下旬から4月にかけて活発に室内や野外で活動しました。以下に活動の様子を報告します。



「げんき」さんの作品が西脇市2018春のカルチャーフェスティバルで佳作を受賞しました。



調理実習

日時計の丘で花見をしました。花よりも外でお弁当を食べるだけで嬉しくなりました。



「就労B」さんは、オムライス・ワンタンスープ・マカロニサラダを作りました。慣れた手つきで包丁等を使いながら、皆で工夫して取り組みました。

「げんき」さんは、牛肉やたまご、カイワレ、カニカマなどを入れて楽しく箱寿司を作りました。どちらもおいしくできました。



「げんき」さん 加西のイオンで買い物学習をしました。好きなものを選びました。

「就労B」さん 社会見学で神戸空港と神戸どうぶつ王国に行きました。飛行機で外国に行ってみたいです。



(4)

黒田庄の巨木シリーズ(7) 津万井 ソメイヨシノ

黒田庄の桜といえば、ソメイヨシノです。この桜は、江戸時代末期に売り出され、明治以降になって広まりました。黒田庄では、ほとんどが戦後に植樹され、樹齢が60年を超えたものもあります。門柳川堤防(谷田橋下流)の桜は胸高幹周3.0mの巨木でした。生長は早く、樹齢よりも植栽地の環境に大きく左右されます。津万井地区の墓地のソメイヨシノは巨木には少し不足ですが、よく手入れされた成果が伺えます。

テング巣病等の病気にかかりやすく、大きく育つために管理に困難をきたしているところも見受けられます。樹齢60年を超えると樹勢は衰えるといわれていますが、適切な管理により、青森県の弘前城では300本以上のソメイヨシノが樹齢100年を超えています。最近では、テング巣病にかからず、それほど、大きくならない樹種が選ばれて植樹されているようです。



谷田橋の桜 冬



春



津万井墓地

親子インドヨガ体験教室 ♪ 開催告知 ♪

「国際ヨガの日」(6月21日)にちなみ、親子インドヨガ体験教室を開催します！

講師は、黒田庄まちづくり協議会主催のインドヨガ教室でお世話になっております、インド出身でインド政府公認の指導員資格を持つアルジュン・グプタ氏です。

親子でヨガの体験をしてみませんか？

※申込等については、5月はじめに各小学校にチラシ配布予定です。

日時：平成30年6月16日(土) 午後2:00～午後3:00

場所：西脇市コミュニティセンター黒田庄地区会館

黒っこプラザ2階 大ホール

対象：小学1年生～6年生の親子 25組 無料



編集後記

先日、小・中学校の入学式に来賓として出席しました。新入生が楠丘小学校では26名、黒田庄中学校では47名でした。そして、中学生は義務教育総仕上げの3年間がスタートしました。

子どもの数が私達の時代のおおよそ4分の1に減少し、まさに少子・高齢化社会になっています。子どもの数が減ったとしても、次の時代を担う子ども達は地域の宝であり、地域で見守っていくことが大事であると思っています。