



# 会 議 資 料

平成30年 7月 2日（月曜日）

西脇市民会館 中ホール

西脇市総合計画審議会



## 西脇市総合計画審議会委員名簿

### 1 委員

氏 名	所属・経歴等	
北 原 鉄 也	関西学院大学総合政策学部教授	会長
杉 山 武 志	兵庫県立大学環境人間学部准教授	副会長
齋 藤 周 藏	西脇市連合区長会会長	副会長
朝 井 崇 雅	前西脇青年会議所理事長	
大 久 保 恵 司	西脇市社会福祉協議会会長	
小 澤 陽 美	前西脇市教育委員	
齋 藤 太 紀 雄	西脇商工会議所会頭	
篠 田 重 一	北はりま農産物直売所出荷者協議会会長、基幹的農業従事者	
角 田 幸 子	西脇市多可郡医師会事務局長、在宅医療介護連携相談支援センター職員	
東 田 万 智 子	西脇商工会議所女性会会長	
富 永 なおみ	西脇市民生委員・児童委員連合会副会長、西脇小児医療を守る会代表	
東 田 新 吾	西脇市消防団団長	
藤 井 志 帆	公募、特定非営利活動法人白ゆり会職員、もっとすてきに“パートナー”委員会委員	
真 鍋 宣 征	西脇市老人クラブ連合会会長、西脇市花と緑の協会会長、前西脇市人権教育協議会会長	
萬 浪 友 子	特定非営利活動法人みなみ会理事	
吉 田 光 一 郎	公募、元青年会議所理事長	
西 川 嘉 彦	兵庫県北播磨県民局副局長	
吉 田 孝 司	西脇市副市長	

### 2 事務局

氏 名	所 属
筒 井 研 策	都市経営部長
萩 原 靖 久	都市経営部次世代創生課長
依 藤 嘉 久	都市経営部次世代創生課次世代創生担当課長補佐
澤 田 康 生	都市経営部次世代創生課次世代創生担当主査
宮 田 和 平	都市経営部次世代創生課職員

# 将来像の検討状況について

## 1 将来像とは

将来像は、都市像を踏まえながら、この計画で目指す本市の姿を表すもので、次の12年間の市政運営のキャッチフレーズとなるものです。

**都市像：人輝き 未来広がる 田園協奏都市**

---

（都市像の意味（抜粋））

わたしたちのまち西脇市は、豊かな資源と多様な特性を有しており、そこに住まう人々が、ともに力を合わせ、いきいきと輝く、未来への広がりが期待できるまちです（平成19年9月告示・制定）

**現行将来像：いのちいきいき 自然きらきら 共生のまち にしわき**  
～市民が主役！地域が主体！次世代につなぐ ふるさとの創造～

---

## 2 将来像検討部会の設置

### (1) 趣旨

新しい総合計画において特に重要とする視点・方向性などを踏まえて、西脇市のまちづくりの将来像（キャッチフレーズ）の候補を決定し、審議会に提案します。

### (2) 設置根拠

西脇市総合計画審議会条例（第2条第2項）

審議会は、専門の事項を調査審議するため、必要に応じ、部会を置くことができる。

### (3) 開催方式

ワークショップ方式により開催

#### (4) 部会員名簿

部会長	杉山 武志	兵庫県立大学環境人間学部准教授
	朝井 崇雅	西協青年会議所前理事長
	大久保 恵司	西協市社会福祉協議会会長
	富永 なおみ	西協市民生委員・児童委員連合会副会長
	藤井 志帆	公募委員
	萬浪 友子	特定非営利活動法人みなみ会理事
	吉田 光一郎	公募委員

### 3 将来像検討部会の開催状況

#### (1) 1回目

と き 平成30年6月11日（月曜日） 午後7時～午後9時  
ところ 西協市茜が丘複合施設みらいえ ワークルーム

#### (2) 2回目

と き 平成30年6月18日（月曜日） 午後7時～午後9時  
ところ 西協市茜が丘複合施設みらいえ 会議室1

#### (3) 3回目

と き 平成30年6月20日（水曜日） 午後7時～午後9時  
ところ 西協市茜が丘複合施設みらいえ 会議室1

### 4 将来像の選定について

#### (1) 将来像案の説明

#### (2) 選定方法について

(A案)

“つながり はぐくみ  
未来織りなす  
いろどり豊かなまち  
にしわき”

(将来像に込めた思い)

「つながり はぐくみ」とは、自然や文化など個性と魅力にあふれた本市の多様な資源がつながり、また、人と人がつながることで、このまちを発展させていこうという思い、そして、このまちに誇りと愛着を持つ人々が、互いに支え合い、力を合わせながら、次代を担う人々を地域全体ではぐくんでいこうとする思いを込めています。

「未来織りなす」とは、旧き良きものを受け継ぎながら新しい考え方を取り込んだり、様々なものを組み合わせていくことで、それぞれが刺激し合い、希望にあふれる未来をみんなで紡いでいこうとする思いを込めています。

「いろどり豊か」とは、四季の彩りに恵まれた自然豊かなふるさとの原風景を表すとともに、様々な人がいきいきと暮らし活躍しながら、それらの人々が織りなす多彩な営みにより、もっと魅力に満ち、多様性を持ったまちづくりを進めていきたい、という思いを込めています。

私たちはそんなまちをめざして『つながり はぐくみ 未来織りなすいろどり豊かなまち にしわき』を将来像に掲げ、先人たちが創りあげてきたこのまちをより良いものにしていくとともに、新しい時代のまちづくりに挑戦していきます。

(B案)

“未来に輝き  
心がかよう  
自然豊かなまち  
にしわき”

(将来像に込めた思い)

●未来に輝き

次代を担う子どもたちが心身ともに健やかに育ち、地域に根ざした産業が新しい時代の風と触れ合って活力が生まれ、未来に向かってキラリと光る個性を発揮するまちをめざす願いを込めています。

●心がかよう

あたたかな人情と心のふれあい（コミュニケーション）のもと、このまちで暮らし、働き、訪れる多様な人々の心と心がかよい合い、互いに力を合わせ支え合いながら、つながりと安らぎを感じることができるふるさとをつくっていききたいという願いを込めています。

●自然豊かな

先人たちが守り、育て、慈しんできた自然は市民共有の財産であり、まちに対する愛着や誇りを育む源泉でもあります。その豊かな自然をみんなで守り、次代に継承し、発展させていく願いを込めています。

私たちはそんなまちをめざして『“未来に輝き 心がかよう 自然豊かなまち にしわき”』を将来像に掲げ、住みよい、住みたい、住み続けたいまちを次代につないでいきます。

# 西脇市総合計画・基本計画の検討について

## 1 西脇市総合計画・基本構想の柱について

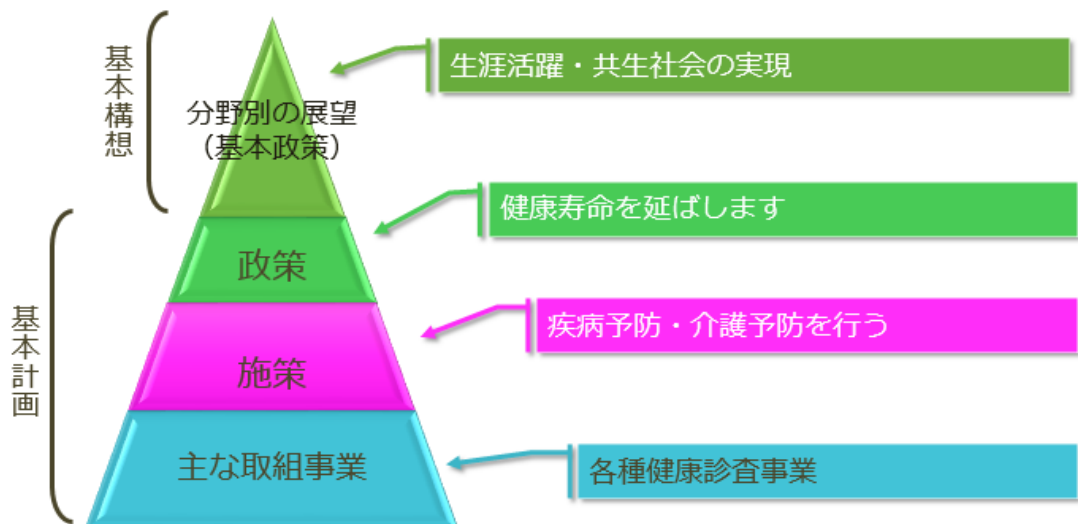
～4つの基本政策と3つの推進方策～

- 未来を拓く次世代が育まれるまち
- つながりによる安心とうるおいが実感できるまち
- 安全で快適な生活基盤が整うまち
- 地域特性を生かした産業とにぎわいがあふれるまち
- 生涯活躍・共生社会の実現
- 多様な主体による地域自治の確立
- 戦略的で持続可能な行政経営の推進

## 2 基本計画における政策・施策の検討について

今後、この7つの柱に沿って、政策・施策を検討していきます。

### 政策・施策の体系イメージ





## 政策・施策体系の検討に係る基本的な考え方

政策・施策の検討に当たっての基本的な考え方は、次のとおりです。

- ア 政策・施策の名称を、原則として「〇〇をします」とし、何をやるのか、何をを目指すのか、を明瞭にすることを検討します。
- イ 行政評価（行政の政策・施策が効果的であったかどうかを評価すること）を念頭に、政策や施策の区分を行います。
- ウ より上位の体系である「政策」に係る現状や課題を把握し、その解決に向けて施策・取組を検討する「バックキャストिंग」の方式により検討を進めます。
- エ 若手職員や他の部署も交えながら、組織横断的に検討を進めます。

### 3 基本計画における政策・施策体系のイメージ

次のような政策・施策の体系をイメージしており、想定されるものを例示しています。

#### 未来を拓く次世代が育まれるまち

---

- 1) 結婚・妊娠・出産の希望が叶う社会をつくる  
男女の出会いの機会を創出する、妊娠と出産を支援する など
- 2) 子育てしやすい環境をつくる  
子どもの健やかな成長を支える、子育て支援サービスを充実する など
- 3) 子どもを守る仕組みをつくる  
虐待を防止する、いじめを防止する、犯罪・事故から守る など
- 4) 幼児教育・保育を充実する  
認定こども園の運営を支援する、職員の資質向上を行う など
- 5) 学校教育を充実する  
基礎学力を伸ばす、生きる力を育む など
- 6) 教育を支える環境を整える  
学校・園を整備する、給食センターを運営する など

## つながりによる安心とうるおいが実感できるまち

---

- 1) 地域の福祉活動を充実する  
支え合いの気持ちを醸成する、地域の安心ネットワークをつくる など
- 2) 安心できる地域医療をつくる  
西脇病院の機能を強化する、地域の医療体制を守る など
- 3) 高齢者福祉を充実する  
高齢者の生活を支援する、認知症対策を行う など
- 4) 障害者福祉を充実する  
障害者の生活を支援する、障害者の自立を支援する など
- 5) 社会保障制度を運用する  
介護保険制度を運営する、生活保護の適正実施を推進する など
- 6) 社会的な自立を支援する  
ひとり親家庭を支援する、生活困窮者の自立を支援する など
- 7) 犯罪・事故にあわない地域をつくる  
交通安全を推進する、消費生活相談を行う など
- 8) 地域の防災力を高める  
自主防災組織の活動を支援する、防災意識を高める など
- 9) 環境にやさしい市民生活をつくる  
ごみの減量を進める、環境を守る意識を高める など

## 安全で快適な生活基盤が整うまち

---

- 1) 防災基盤を整備する  
消防・緊急基盤を強化する、消防団を運営する など
- 2) 道路を整備する  
広域幹線道路を整備する、交通安全施設を整備する など
- 3) 公共交通を整備する  
公共交通網をつくる、公共交通の利用促進を図る など
- 4) 地域特性を生かす土地利用を推進する  
土地利用を適正に行う、地籍調査を実施する など
- 5) 魅力ある生活空間をつくる  
屋外広告を規制する、公園を整備する など
- 6) 良質な住宅を供給・管理する  
ひとり親家庭を支援する、空き家・空き地を適正管理する など
- 7) 水道水を供給する  
健全な経営を行う、消費生活相談を行う など
- 8) 汚水を処理する  
健全な経営を行う、施設の維持管理を行う など
- 9) 生活環境を守る  
ゴミ処理施設の整備・運営を行う、公害を抑止する など

## 地域特性を生かした産業とにぎわいがあふれるまち

---

1) 商工業を振興する

地場産業の競争力を強化する、商業のにぎわいをつくる など

2) 農林業の生産基盤を強化する

担い手を増やす、林業の基盤を整備する など

3) 農畜産物の価値を高める

人と自然にやさしい農業を進める、6次産業化を進める など

4) 観光・交流を振興する

地域資源を活用した観光交流を進める、広域的な観光を進める など

5) 新産業を創出する

起業・創業を支援する、企業誘致を進める など

6) 労働人口の減少に対応する

雇用を安定・確保する、高齢者の就労を支援する、女性の就労を支援する など

## 生涯活躍・共生社会の実現

---

- 1) 健康寿命を延ばす  
自主的な健康づくりを進める、疾病予防・介護予防を行う など
- 2) 生涯学習の機会をつくる  
生涯学習事業を行う、図書館サービスを充実する など
- 3) スポーツを振興する  
生涯スポーツを振興する、スポーツ施設を整備する など
- 4) 文化を振興する  
文化・芸術活動を支援する、文化財を守る など
- 5) 女性の社会参加を促進する  
男女共同参画の意識を醸成する、DV、セクハラをなくす など
- 6) 人権文化を醸成する  
人権文化をすすめる市民運動を進める、隣保館機能を充実する など

## 多様な主体による地域自治の確立

---

- 1) 参画と協働によるまちづくりを進める  
市民と行政の協働を推進する、情報共有を進める など
- 2) 西脇への関心を高める  
西脇プライドを醸成する、良好な都市イメージをつくる など
- 3) 持続可能なコミュニティを形成する  
様々な主体による自治を推進する、公共的課題に取り組む法人等を支援する など
- 4) 官民連携・域学連携を進める  
高校・大学との連携を進める など

## 戦略的で持続可能な行政経営の推進

---

- 1) 効果的・効率的な財政運営を行う  
行政評価を行う、情報化を進める など
- 2) 機能的な組織と人材をつくる  
機能的な組織を確立する、組織を支える人材を育成する など
- 3) 適正な行政運営を行う  
監査を行う、公平審査事務を行う など
- 4) 開かれた市政を行う  
広報活動を行う、広聴活動を行う など
- 5) 迅速・丁寧な窓口業務を行う  
利用しやすい窓口サービスを行う など