

令和 8 年 度

常 任 委 員 会 資 料

西 脇 市

# 目 次

## 総務産業常任委員会

市長公室	1
まちづくり部	3
総務部	12
産業活力再生部	27
技 監	30
建設水道部	31
会計課	37
選挙管理委員会事務局	39
監査・公平委員会事務局	40
農業委員会事務局	42

## 文教民生常任委員会

福祉部	44
くらし安心部	62
西脇病院	84
老人保健施設	90
教育委員会教育管理部	93
教育委員会教育創造部	102

## 参 考 資 料

西脇多可行政事務組合	105
------------	-----

## 市長公室

☆ 職員数 合計 13人

室長 1人

秘書課 課長 1人 職員 2人

計 3人

企画広報課 課長 1人 主査 2人 職員 4人

計 7人

経営戦略課 課長 1人 主任 1人

計 2人

### 秘書課

#### 1 業務の概要

- (1) 秘書、儀式及び交際に関すること。
- (2) 市長会及び副市長会に関すること。
- (3) 都市親善、都市交流の企画及び実施に関すること。
- (4) 官公庁連絡協議会に関すること。

#### 2 主要課題

都市間交流の推進

### 企画広報課

#### 1 業務の概要

##### (1) 企画担当

- ア 定住自立圏構想等の広域行政の推進に関すること。
- イ 地方分権及び規制緩和等の総合調整に関すること。
- ウ 行政施策の総合調整に関すること。
- エ 庁議に関すること。
- オ SDGs 未来都市の推進に関すること。
- カ 企業版ふるさと納税に関すること。
- キ 市の行政区域及び市町合併に関すること（特例債事業の総括に関することを含む。）。
- ク 日本のへそに関すること。

## (2) 広報・映像担当

- ア 市政に関わる情報の収集・発信に係る総合企画及び調整に関すること。
- イ 広報・広聴活動に関すること。
- ウ 広報紙・市勢要覧等広報刊行物の編集発刊に関すること。
- エ ホームページ（フェイスブック等を含む。）に関すること。
- オ 行政情報等の放送に関すること。
- カ 報道機関の対応に関すること。
- キ 市庁舎の案内業務に関すること。

## 2 主要課題

- (1) S D G s 達成に向けた取組の推進
- (2) 企業版ふるさと納税の推進
- (3) 親しみやすい広報紙の作成
- (4) ホームページやSNSを活用した効果的な情報発信

## 経営戦略課

### 1 業務の概要

- (1) 総合計画に関すること。
- (2) まち・ひと・しごと創生に関すること。
- (3) 産学官連携の総合調整に関すること。
- (4) 行政計画の総合調整に関すること。
- (5) パブリックコメント制度に関すること。

### 2 主要課題

- (1) 総合計画及び総合戦略の推進
- (2) 人口減少・少子化対策の推進
- (3) 行政計画等の策定に係る連携体制の強化

## まちづくり部

☆ 職員数	合計	26人				
部長	1人	参事	1人	男女共同参画推進担当次長	1人	
<u>まちづくり課</u>	課長	1人	室長	1人	主査	2人
	主任	2人	職員	3人		
						計 9人

※職員数には再任用職員を含む。

<u>交通政策課</u>	課長	1人	主幹	2人 (兼務)		
	課長補佐 (兼務)		主査	1人		
						計 2人

<u>茜が丘複合施設</u>	施設長 (兼務)		施設長補佐	1人	職員	1人
						計 2人

<u>都市計画課</u>	課長	1人	課長補佐	1人	職員	2人
						計 4人

<u>建築住宅課</u>	課長	1人	主査	2人	主任	1人
	職員	2人				
						計 6人

### まちづくり課

#### 1 業務の概要

##### (1) まちづくり担当

- ア 平和施策に関する事。
- イ 参画と協働のまちづくりの推進に関する事。
- ウ 地区まちづくり実践補助事業に関する事。
- エ 市民提案型まちづくり事業に関する事。
- オ 自治基本条例の推進に関する事。
- カ 地域自治協議会に関する事。
- キ まちづくり推進審議会に関する事。
- ク コミュニティセンターに関する事。
- ケ 自治会等に関する事。
- コ まちかどミーティングに関する事。
- サ 地域対策委員会に関する事。
- シ 中心市街地の活性化に関する事。

- ス まちななか交流館に関すること。
- セ 黒田庄交流拠点施設あつまっ亭に関すること。
- ソ 非営利団体に関すること。

## (2) 人権室

### ア 人権担当

#### (ア) 人権施策

- a 人権施策の推進に関すること。
- b 人権施策推進審議会に関すること。
- c 人権擁護委員に関すること。

#### (イ) 住宅資金償還業務

### イ 隣保館担当（4館共通）

#### (ア) 教養文化に関する地域交流事業

料理、生け花、茶道、編物、パソコン等の教養講座の開設、  
図書の閲覧及び貸出し、夏休み子ども教室の開設等

#### (イ) 地域住民の交流を深める事業

交流文化祭、交流学習会、4館交流管外研修会、グラウン  
ド・ゴルフ大会等

#### (ウ) 人権問題に対する啓発及び広報活動事業

隣保館だよりの発行、人権研修会、人権教育講演会等

#### (エ) 地域住民の相談事業等

生活相談及び健康相談等の実施

## 2 主要課題

- (1) 自治基本条例に基づく参画と協働のまちづくりの推進
- (2) 地域課題の解決・地域活性化の推進
- (3) 人権施策の推進
- (4) 隣保館活動の充実

## 交通政策課

### 1 業務の概要

- (1) 公共交通に関すること。
- (2) 交通施策の総合調整に関すること。

### 2 主要課題

- (1) J R 加古川線の利用促進

(2) 公共交通ネットワークの維持・充実

【参考資料】

1 乗合タクシー「むすブン」の利用状況

(単位：人)

年 度	登録者数	延べ利用者数
令和3年度	2,823	29,151
令和4年度	3,600	36,200
令和5年度	4,036	39,136
令和6年度	4,446	38,408
令和7年度	4,748	36,269

※「登録者数」については、各年度3月31日時点の登録者数を記載

2 ループバス「めぐリン」の利用状況

(単位：人)

年 度	乗車人数	1便当たりの 平均乗車人数
令和3年度	12,331	2.1
令和4年度	18,619	3.2
令和5年度	22,050	3.8
令和6年度	25,467	4.4
令和7年度	26,562	4.6

3 「おりひめバス」の利用状況

(単位：人)

年 度	乗車人数	1便当たりの 平均乗車人数
令和3年度	2,481	1.7
令和4年度	3,631	2.5
令和5年度	3,741	2.6
令和6年度	4,805	3.3
令和7年度	5,145	3.5

## 茜が丘複合施設

### 1 業務の概要

- (1) 茜が丘複合施設に関すること。
- (2) 男女共同参画センターに関すること。

### 2 主要課題

- (1) 茜が丘複合施設の利用促進
- (2) 第4次男女共同参画基本プランの策定
- (3) 女性デジタル人材の育成

## 【参考資料】

### 茜が丘複合施設利用状況（R7年度）

区 分	開館日数	利用者数	備 考
茜が丘複合施設（全体）	348日	346,761人	
こどもプラザ	348日	58,090人	
図書館	336日	124,549人	特別整理期間として9日間、システム更新期間として3日間休館
コミュニティセンター	348日	31,191人	

※ 上記の施設全体利用者数は、男女共同参画センター、学習室及びビューループ等の利用者を含み、屋外広場等の利用者は含まない。

## 都市計画課

### 1 業務の概要

- (1) 都市計画に関すること。
- (2) 都市計画法に基づく土地利用計画等に関すること。
- (3) 都市緑化に関すること。
- (4) 街路事業に関すること。
- (5) 都市公園等の計画に関すること。
- (6) 屋外広告物に関すること。
- (7) 土地区画整理事業等の調査、計画、補償及び施工に関すること。

## 2 主要課題

- (1) 立地適正化計画の推進
- (2) 土地利用計画の推進
- (3) 街路事業の推進

### 【参考資料】

#### 1 都市計画区域、市街化区域、市街化調整区域一覽

(R8.4.1現在)

都市計画区域指定		行政区域 面積 (ha)	都市計画 区域面積 (ha)	市街化区 域面積 (ha)	市街化調整 区域面積 (ha)
当初指定 年 月 日	最終変更 年 月 日				
昭和 23.10.30	昭和 55.11.28	13,244	7,805	607	7,198

#### 2 都市計画用途地域面積表

(R8.4.1現在)

用 途 地 域	住居 第一種 専用 低層 地域	住居 第一種 専用 中高層 地域		住居 第二種 専用 中高層 地域	住居 第一種 地域	住居 第二種 地域	近隣 商業 地域	商業 地域	準工業 地域	工業 地域	合 計
		150	200								
容積率(%)	100	150	200	200	200	200	200	400	200	200	
建ぺい率(%)	50	60	60	60	60	60	80	80	60	60	
面積(ha)	92	19	36	96	70	30	21	17	211	15	607
		55									
構成比(%)	15.1	9.1		15.8	11.5	4.9	3.5	2.8	34.8	2.5	100

3 都市計画道路

(R8. 4. 1 現在)

番号	名称 道路名	告示年月日	告示番号	位置		車線数	代表幅員 (m)	延長(m)		備考
				起点	終点			計画	改良済	
3. 2. 11	明石水上線	(S44. 5. 20) H13. 10. 23	(建告 2355) 県告 1299	三木市別所町 小林字入道ケ鼻	西脇市 上戸田字元城野	4	30	3, 940	3, 400	-
3. 2. 12	西脇水上線	(H10. 7. 31) H13. 10. 23	(県告 1134) 県告 1299	西脇市 上戸田字元城野	西脇市 黒田庄町大門字畑瀬	4	37	4, 390	-	-
3. 5. 13	上戸田蒲江線	(S32. 12. 23) H13. 10. 23	(建告 1707) 県告 1299	西脇市 津万字末道	西脇市 蒲江字広畑	2	12	2, 740	-	2, 740
3. 4. 40	西脇上戸田線	(S32. 12. 23) H25. 3. 5	(建告 1707) 県告 341	西脇市 西脇字セジアン	西脇市 上戸田字元城野	2	18	1, 550	330	-
3. 5. 41	野村蒲江線	(S32. 12. 23) H31. 3. 1	(建告 1707) 県告 191	西脇市 野村町字苔木	西脇市 蒲江字早田	2	12	5, 080	3, 220	-
3. 4. 42	高田井鹿野線	(S25. 3. 31) H13. 10. 23	(建告 749) 県告 1299	西脇市 高田井町字清水田	西脇市 鹿野町字五明	2	16	3, 360	2, 410	-
3. 4. 43	和布郷瀬線	(S32. 12. 23) H18. 3. 7	(建告 1707) 県告 259	西脇市 和布町字谷口	西脇市 郷瀬町字角の前	2	18	3, 060	1, 240	1, 050
3. 5. 44	重春安田線	(S32. 12. 23) H13. 10. 23	(建告 1707) 県告 1299	西脇市 野村町字大日ノ下	西脇市 西田町字上川原	2	12	5, 310	5, 310	-
3. 5. 181	西脇芳田線	(S32. 12. 23) H13. 10. 23	(建告 1707) 県告 1299	西脇市 野村町字市ゴ谷	西脇市 平野町字北川原	2	12	1, 970	1, 890	80
3. 5. 182	西脇明石線	(S32. 12. 23) H13. 10. 23	(建告 1707) 県告 1299	西脇市 小坂町字丁田	西脇市 板波町字山元	2	12	5, 110	1, 690	-
3. 5. 601	西脇中央線	(S25. 3. 31) H13. 10. 23	(建告 749) 市告 114	西脇市 西脇字セジアン	西脇市 高田井町字永長	2	15	430	430	-
3. 5. 607	野村西高線	(S46. 12. 27) H13. 10. 23	(市告 61) 市告 114	西脇市 野村町字苔木	西脇市 野村町字北沢	2	12	880	550	-
3. 5. 608	高田井線	(S62. 12. 1) H13. 10. 23	(市告 105) 市告 114	西脇市 高田井町字宮ノ本	西脇市 高田井町字山田	2	12	1, 020	1, 020	-
3. 5. 610	野村大池線	(H5. 5. 25) H13. 10. 23	(市告 67) 市告 114	西脇市 野村町字上ノ段	西脇市 野村町字中ノ多和	2	14	680	680	-
3. 5. 611	西脇滝野線	(S46. 12. 27) H13. 10. 23	(市告 61) 市告 114	西脇市 平野町字大池の上	西脇市 和田町字上ノ垣内	2	12	3, 090	1, 340	-
3. 4. 612	寺内天神池線	(H10. 7. 31) H13. 10. 23	(県告 1134) 県告 1299	西脇市 寺内字上畑	西脇市 寺内字天神池	2	16	490	490	-
					計			43, 100	24, 000	3, 870

整備率=27, 870m (改良済+概成済) ÷ 43, 100m = 64. 7%

## 4 都市計画公園・緑地一覧表

(R8. 4. 1 現在)

名 称		種別	位 置	計画決定 面積 (ha)	供 用 面積 (ha)	計 画 決 定 告 示 年 月 日 及 び 番 号
番 号	公 園 名					
6.5. 801号	西脇公園	運動	坂本	約 13.9	13.9	S29.3.31 建設省告示第530号
5.5. 801号	童子山公園	総合	西脇	約 10.2	8.6	(S29.3.31) S59.3.9 兵庫県告示第480号
5.5. 802号	日本へそ公園	〃	上比延町	約 12.5	8.7	(S51.3.16) S58.1.25 兵庫県告示第204号
4.3. 801号	野村公園	地区	野村町	約 3.1	2.8	S55.1.29 兵庫県告示第221号
4.4. 802号	城山公園	〃	鹿野町	約 5.3	2.3	(S58.1.25) S62.10.13 兵庫県告示第1573号
3.3. 801号	野村西公園	近隣	野村町	約 1.9	—	H5.5.25 西脇市告示第67号
2.2.8001号	萩ヶ瀬児童公園	街区	西脇	約 0.36	0.29	(S29.3.31) S63.12.1 西脇市告示第107号
2.2.8002号	上野1号公園	〃	上野	約 0.23	0.23	(S47.12.27) S59.3.1 西脇市告示第26号
2.2.8003号	上野2号公園	〃	上野	約 0.13	0.13	(S47.12.27) S59.3.1 西脇市告示第26号
2.2.8004号	殿ヶ丘公園	〃	郷瀬町	約 0.12	0.12	(S49.1.12) S59.3.1 西脇市告示第26号
2.2.8005号	大野公園	〃	大野	約 0.40	0.40	(S51.1.30) S59.3.1 西脇市告示第26号
2.2.8006号	和田公園	〃	和田町	約 0.38	0.38	(S55.1.10) S59.3.1 西脇市告示第26号
2.2.8007号	下戸田公園	〃	下戸田	約 0.51	0.51	(S55.6.6) S59.3.1 西脇市告示第26号
2.2.8008号	前島公園	〃	前島町	約 0.11	0.11	(S55.6.6) S59.3.1 西脇市告示第26号
2.2.8009号	板波児童公園	〃	板波町	約 0.67	0.67	S59.3.1 西脇市告示第26号
2.2.8010号	八日児童公園	〃	大野	約 0.17	—	S59.3.1 西脇市告示第26号
2.2.8011号	羽安児童公園	〃	羽安町	約 0.22	0.22	S62.10.8 西脇市告示第88号
2.2.8012号	富吉上町児童公園	〃	富吉上町	約 0.64	0.64	S63.12.1 西脇市告示第107号
2.2.8013号	野村グリーンヒル 第一号公園	〃	野村町	約 0.55	0.55	H5.5.25 西脇市告示第67号
2.2.8014号	野村グリーンヒル 第二号公園	〃	野村町	約 0.20	0.20	H5.5.25 西脇市告示第67号
2.2.8015号	緑風台中央公園	〃	野村町	約 0.30	0.30	H5.5.25 西脇市告示第67号
1号	加古川上流河川敷緑地	緑地	上比延町	約 15.6	—	S58.1.25 兵庫県告示第205号
2号	野村グリーンヒル緑地	〃	野村町	約 3.1	3.1	H5.5.25 西脇市告示第67号
3号	緑風台緑地	〃	野村町	約 0.30	0.30	H5.5.25 西脇市告示第67号
計	24箇所			約 70.89	44.45	
都市計画区域内住民1人当たりの都市公園面積※				23.27 m <sup>2</sup>	14.62 m <sup>2</sup>	都市計画区域内人口 30,559人

※ 都市計画決定していない都市公園 0.22ha 含む。

## 5 土地区画整理事業等

(R8.4.1 現在)

事業名	事業主体	区域面積 (ha)	主たる公共 施設の整備	摘要
西脇市上野土地 区画整理事業	組合	12.0	街路 2路線 公園 2箇所	昭和48年度完了
豊川土地 区画整理事業	市	2.0	街路 1路線	平成12年度完了
高田井土地 区画整理事業	組合	17.1	街路 1路線 公園 4箇所	平成26年度完了
野村グリーンヒル 土地区画整理事業	組合	21.9	街路 1路線 公園 2箇所	平成16年度完了
西脇中央地区第1種 市街地再開発事業	組合	1.0	公共駐車場 音楽ホール	平成8年度完了

### 建築住宅課

#### 1 業務の概要

##### (1) 住宅担当

- ア 市営住宅の建設及び管理に関すること。
- イ 茜が丘宅地分譲に関すること。

##### (2) 建築担当

- ア 建築確認申請及び開発許可に関すること。
- イ 公共施設等総合管理計画に関すること。
- ウ 公共施設等総合管理計画に基づく公共施設マネジメントの推進に関すること。
- エ 市有公共施設の建築設計・監理及び営繕に関すること（一部事務組合関係施設を含む。）。

##### (3) 移住定住・空き家対策推進室

- ア 移住・定住促進に関すること。
- イ 空き家等対策の総合調整に関すること。

#### 2 主要課題

- (1) 市営住宅長寿命化計画の推進
- (2) 公共施設マネジメントの推進
- (3) 移住定住・空き家等対策の推進

【参考資料】

1 公営住宅管理状況

(R8.4.1現在)

市営住宅	住 宅	742戸 (428戸入居世帯)
	集会所	9戸
県営住宅	住 宅	303戸
	集会所	3戸

2 建築確認申請経由状況

(1) 年度別経由状況 ( )内は住宅件数・内数

	令和2年度	令和3年度	令和4年度	令和5年度	令和6年度	令和7年度
建築確認 申請件数	132 (103)	126 (102)	131 (108)	118 (93)	91 (79)	109 (84)
計画変更確 認申請件数	3 (0)	0 (0)	4 (2)	4 (2)	1 (0)	0 (0)

(2) 7年度経由状況の内訳 ( )内は住宅件数・内数

区 分	東播都市計画区域内		東播都市 計画区域外	合 計	
	市街化区域	市街化調整区域			
建築確認 申請等件数	新 築	80(70)	12(7)	10(6)	102(83)
	増改築	2(0)	3(1)	1(0)	6(1)
	用途変更	1(0)	0(0)	0(0)	1(0)
	合 計	83(70)	15(8)	11(6)	109(84)
計画変更 確認申請等 件 数	新 築	0(0)	0(0)	0(0)	0(0)
	増改築	0(0)	0(0)	0(0)	0(0)
	合 計	0(0)	0(0)	0(0)	0(0)

## 総務部

☆ 職員数 合計 44人

部長 1人

<u>総務課</u>	課長	1人	主幹	1人	課長補佐	1人
	主査	2人	主任	1人	職員	6人
						計 12人

<u>財政課</u>	課長	1人	課長補佐	1人	職員	3人
						計 5人

<u>契約課</u>	課長	1人	主任	1人	職員	2人
						計 4人

<u>情報推進課</u>	課長	1人	主査	3人	主任	1人
	職員	1人				
						計 6人

※職員数には再任用職員を含む。

<u>税務課</u>	課長	1人	主査	2人	主任	3人
	職員	10人				
						計 16人

※職員数には再任用職員を含む。

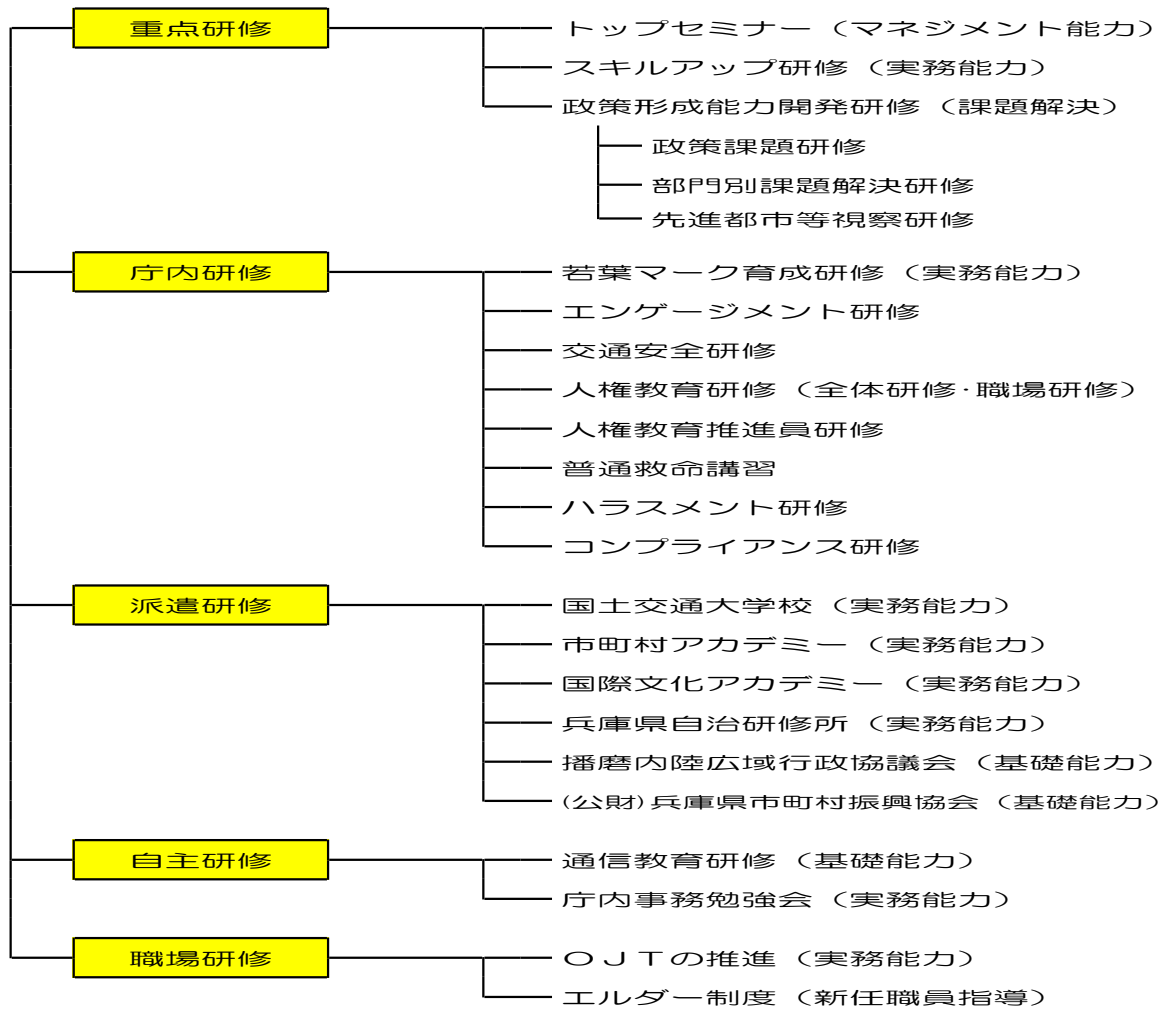
## 総務課

### 1 業務の概要

#### (1) 人事担当

- ア 人事行政の総合企画に関すること。
- イ 給与事務に関すること。
- ウ 職員研修に関すること。
- エ 福利厚生に関すること。
- オ 職員の定数管理に関すること。

## 令和8年度職員研修体系



### (2) 事務管理・統計担当

ア 文書事務に関すること。

(ア) 文書の收受、発送及び配布

a 文書の收受及び発送 1日1回 (定期)

b 配布 (庁内伝送) 1日2回 (定期)

※ 令和7年度收受文書受付件数 (文書管理簿登載分)

58,015件

※ 令和7年度郵便物発送件数 (郵便料金計器使用分)

463,017通

(イ) 文書の審査及び印刷

起案文書、決裁文書、浄書文書の内容等審査及び印刷

※ 令和7年度印刷依頼件数

544件

(ウ) 文書の管理

a 文書の受付、分類整理

b 主管課で2年間保管後、保存種別に基づき書庫で集中保存管理

イ 情報公開制度及び個人情報保護制度に関すること。

(ア) 令和7年度情報公開制度の運用状況

開 示 請 求					情報提供
内 訳	開 示	一 部 開 示	不 開 示		
	2 件	4 件	0 件	6 件	1 2 件

(イ) 令和7年度個人情報保護制度の運用状況

開 示 請 求					訂 正 請 求 利用停止請求
内 訳	開 示	一 部 開 示	不 開 示		
	1 4 件	2 2 件	3 件	3 9 件	0 件

ウ 法規審査及び運用解釈に関すること。

(ア) 例規文書の審査及び法令等の解釈

(イ) 市例規集の管理

エ 公印の管守に関すること。

オ 訴訟の統括に関すること。

訴訟件数 0 件（令和8年4月1日現在）

カ 行政組織、機構及び事務分掌に関すること。

キ 市議会の議案その他議会に関すること。

ク 統計調査に関すること（他の所属に属するものを除く。）。

## 2 主要課題

- (1) 職員の能力向上・意識改革と職場の活性化
- (2) 適正かつ効率的な文書管理事務の執行

# 職員数の状況

## ● 部門別職員数の推移

部門	区分	職員数 (人)		
		R7.4.1現在 (A)	R8.4.1現在 (B)	増減 (B)-(A)
議会		4	5	1
総務		75	76	1
税務		12	13	1
民生		33	33	0
衛生		20	19	-1
労働		1	1	0
農林		12	9	-3
商工		6	7	1
土木		24	26	2
一般行政計		187	189	2
教育行政		41	42	1
普通会計計		228	231	3
病院		405	398	-7
水道		4	4	0
下水道		6	5	-1
国保事業		8	9	1
介護保険事業		27	26	-1
後期高齢者医療事業		3	3	0
病院等計		453	445	-8
総合計		681	676	-5

条例定数820人（うち病院470人）

## ● 職種別職員数の推移

職種	区分	職員数 (人)		
		R7.4.1現在 (A)	R8.4.1現在 (B)	増減 (B)-(A)
一般行政職		255	257	2
税務職		12	13	1
医師職		49	52	3
医療技術職		107	109	2
看護職		241	229	-12
福祉職		1	1	0
企業職		4	4	0
技能労務職		5	4	-1
社教主事等		7	7	0
合計		681	676	-5

## ● 給与水準（ラスパイレス指数）

区分	R2.4.1	R3.4.1	R4.4.1	R5.4.1	R6.4.1	R7.4.1
西脇市	99.0	99.1	99.4	99.3	98.6	99.2
県下市平均(神戸市除く。)	99.3	99.4	99.3	99.3	99.3	99.4
兵庫県	99.8	99.8	99.5	99.6	99.3	99.4

## 職員数の内訳(令和8年4月1日現在)

区 分	職員及び再任用 職員(フル) ①	再任用職員 (パート) ②	会計年度任用職員			合 計 ①+②+⑤
			フル ③	パート ④	計 ⑤(③+④)	
<b>技監</b>	<b>1</b>					<b>1</b>
<b>市長公室(部長含む。)</b>	<b>13</b>		<b>1</b>	<b>1</b>	<b>2</b>	<b>15</b>
秘書課	3					3
企画広報課	7		1	1	2	9
経営戦略課	2					2
<b>まちづくり部(部長・参事含む。)</b>	<b>26</b>	<b>1</b>	<b>8</b>	<b>12</b>	<b>20</b>	<b>47</b>
まちづくり課	9		6	2	8	17
交通政策課	2			6	6	8
茜が丘複合施設	3		1	2	3	6
都市計画課	4					4
建築住宅課	6	1	1	2	3	10
<b>総務部(部長含む。)</b>	<b>44</b>		<b>2</b>	<b>8</b>	<b>10</b>	<b>54</b>
総務課	12		1	2	3	15
財政課	5					5
契約課	4					4
情報推進課	6		1		1	7
税務課	16			6	6	22
<b>福祉部(部長・理事・参事含む。)</b>	<b>39</b>	<b>1</b>	<b>12</b>	<b>29</b>	<b>41</b>	<b>81</b>
社会福祉課	11	1	2	7	9	21
長寿福祉課	10		2	6	8	18
はびいくサポートセンター	15		8	16	24	39
<b>くらし安心部(部長含む。)</b>	<b>41</b>	<b>1</b>	<b>7</b>	<b>15</b>	<b>22</b>	<b>64</b>
戸籍住民課	10		3	7	10	20
保険医療課	9		2	2	4	13
健幸都市推進課	11			4	4	15
防災環境課	10	1	2	2	4	15
<b>産業活力再生部(部長含む。)</b>	<b>14</b>			<b>9</b>	<b>9</b>	<b>23</b>
農林振興課	6			4	4	10
商工観光課	7			5	5	12
<b>建設水道部(部長含む。)</b>	<b>25</b>	<b>1</b>	<b>3</b>	<b>7</b>	<b>10</b>	<b>36</b>
国県事業推進室	2		1	1	2	4
土地利用推進室	2					2
経営管理課	4		1		1	5
用地地籍課	3			3	3	6
施設管理課	6		1	2	3	9
土木課	7	1		1	1	9
<b>会計課</b>	<b>5</b>		<b>1</b>		<b>1</b>	<b>6</b>
<b>議会事務局</b>	<b>5</b>		<b>2</b>	<b>1</b>	<b>3</b>	<b>8</b>
<b>監査・公平・選管</b>	<b>3</b>			<b>1</b>	<b>1</b>	<b>4</b>
<b>農業委員会</b>	<b>2</b>		<b>1</b>	<b>1</b>	<b>2</b>	<b>4</b>
<b>教育管理部(部長・参事含む。)</b>	<b>24</b>		<b>7</b>	<b>40</b>	<b>47</b>	<b>71</b>
教育総務課	5		2	13	15	20
学校給食センター	1		1	3	4	5
人権教育課	3			2	2	5
生涯学習課	8		1	8	9	17
中央公民館	2		1		1	3
生活文化総合センター	2		1	2	3	5
図書館	1		1	12	13	14
<b>教育創造部(部長含む。)</b>	<b>18</b>	<b>1</b>	<b>6</b>	<b>135</b>	<b>141</b>	<b>160</b>
学校教育課	8	1	3	129	132	141
青少年センター	1		2	4	6	7
幼保連携課	6			2	2	8
幼児教育センター	2		1		1	3
<b>西脇病院</b>	<b>398</b>	<b>17</b>	<b>41</b>	<b>48</b>	<b>89</b>	<b>504</b>
診療局	58		15	3	18	76
医療技術局	94	2	5	6	11	107
看護局	216	7	8	33	41	264
患者総合支援センター	9	7		2	2	18
医療安全管理室		1				1
感染対策管理室	1					1
事務局	20		13	4	17	37
<b>老人保健施設</b>	<b>18</b>		<b>28</b>	<b>10</b>	<b>38</b>	<b>56</b>
管理課	3		3	3	6	9
療養課	15		25	7	32	47
<b>総 計</b>	<b>676</b>	<b>22</b>	<b>119</b>	<b>317</b>	<b>436</b>	<b>1,134</b>



# 管 理 職 員 等 一 覧 表

令和8年4月1日現在

補 職 名 等	氏 名	補 職 名 等	氏 名
技 監	日 和 則 幸	上下水道管理担当主幹	遠 藤 直 樹
市 長 公 室		土 木 課 長	内 橋 慎 介
室 長	早 崎 育 子	上下水道整備担当主幹	後 藤 和 則
秘 書 課 長	村 上 陽 一	会 計 課	
企 画 広 報 課 長	板 場 逸 史	会 計 管 理 者	富 原 幹 男
経 営 戦 略 課 長	澤 田 康 生	会 計 課 長	( 会 計 管 理 者 兼 務 )
ま ち づ くり 部		統 括 検 査 官	岸 本 正 昭 ( ※ 1 )
部 長	藤 井 隆 弘	議 会 事 務 局	
男女共同参画推進担当次長	赤 松 た ま り	事 務 局 長	山 口 英 之
ま ち づ くり 課 長	藤 原 あ か り	主 幹	岸 本 仁 子
人 権 室 長	蛭 田 孝 文	監 査 ・ 公 平 委 員 会	
交 通 政 策 課 長	和 田 裕 行	事 務 局 長	小 谷 真 理 子
交 通 政 策 担 当 主 幹	( ま ち づ くり 課 長 兼 務 )	選 挙 管 理 委 員 会	
”	( 都 市 計 画 課 長 兼 務 )	事 務 局 長	( 監 査 ・ 公 平 委 員 会 事 務 局 長 兼 務 )
茜 が 丘 複 合 施 設 長	( 女 女 共 同 参 画 推 進 担 当 次 長 兼 務 )	農 業 委 員 会	
男女共同参画センター所長	( 女 女 共 同 参 画 推 進 担 当 次 長 兼 務 )	事 務 局 長	( 産 業 活 力 再 生 部 長 兼 務 )
都 市 計 画 課 長	松 原 正 佳	教 育 管 理 部	
建 築 住 宅 課 長	久 下 雅 生	部 長	依 藤 嘉 久
移住定住・空き家対策推進室長	( 建 築 住 宅 課 長 兼 務 )	教 育 総 務 課 長	宮 崎 和 久
總 務 部		学 校 給 食 セ ン タ ー 所 長	村 上 昌 隆 ( 課 長 補 佐 )
部 長	渡 辺 和 樹	人 権 教 育 課 長	笹 原 祥 市
総 務 課 長	北 脇 太 一 郎	生 涯 学 習 課 長	長 谷 川 広 幸
事 務 管 理 ・ 統 計 担 当 主 幹	山 上 佐 和	生 涯 学 習 担 当 主 幹	高 瀬 崇
財 政 課 長	堀 口 知 裕	中 央 公 民 館 長	東 田 幸 策 ( ※ 2 )
契 約 課 長	松 井 晃	生 活 文 化 総 合 セ ン タ ー 館 長	生 田 伸 介 ( 主 査 )
情 報 推 進 課 長	安 田 尚 人	図 書 館 長	楠 本 昌 信 ( ※ 2 )
税 務 課 長	本 間 健 夫	教 育 創 造 部	
福 祉 部		部 長	萩 原 靖 久
部 長	鈴 木 成 幸	学 校 教 育 課 長	宮 下 晋 一
はびいくサポートセンター担当理事	村 井 真 紀	教 育 研 究 室 長	伊 原 正 貴
社 会 福 祉 課 長	( 福 祉 部 長 兼 務 )	青 少 年 セ ン タ ー 所 長	新 保 安 章 ( ※ 2 )
長 寿 福 祉 課 長	浦 川 知 美	幼 保 連 携 課 長	上 田 歌 織
多 機 関 協 働 推 進 室 長	( 長 寿 福 祉 課 長 兼 務 )	幼 児 教 育 セ ン タ ー 長	橋 本 恭 代 ( 課 長 補 佐 )
はびいくサポートセンター長	( は び い く サ ポ ー ト セ ン タ ー 担 当 理 事 兼 務 )	西 脇 病 院	
こ だ も プ ラ ザ 所 長	松 本 智 恵 美 ( ※ 1 )	院 長	片 山 重 則
く ら し 安 心 部		副 院 長	伊 藤 卓 資
部 長	藤 原 広 三	”	来 住 稔
戸 籍 住 民 課 長	池 田 多 賀 子	院 長 補 佐	澤 秀 樹
保 険 医 療 課 長	長 井 恵 美	診 療 局 長	( 院 長 補 佐 兼 務 )
健 幸 都 市 推 進 課 長	横 山 淳 子	”	平 田 珠 希
防 災 環 境 課 長	山 上 公 平	医 療 技 術 局 長	( 来 住 副 院 長 兼 務 )
消 費 生 活 セ ン タ ー 長	( 防 災 環 境 課 長 兼 務 )	”	大 内 聖 士
産 業 活 力 再 生 部		看 護 局 長	福 本 和 人
部 長	戸 田 雅 人	患 者 総 合 支 援 セ ン タ ー 長	堀 順 子
農 林 振 興 課 長	伊 藤 宏 明	医 療 安 全 管 理 室 長	( 伊 藤 副 院 長 兼 務 )
商 工 観 光 課 長	塚 口 貴 博	感 染 対 策 管 理 室 長	佐 伯 啓 介
企 業 成 長 支 援 室 長	正 木 万 貴 子	チ ー ム 医 療 推 進 室 長	( 来 住 副 院 長 兼 務 )
建 設 水 道 部		事 務 局 長	上 田 哲 也
部 長	伊 藤 和 英	病 院 総 務 課 長	村 井 昌 徳
国 県 事 業 推 進 室 長	細 田 恒 男	経 営 管 理 課 長	吉 野 千 恵 子
土 地 利 用 推 進 室 長	田 中 浩 敬 ( ※ 1 )	医 事 課 長	宇 野 憲 一
土 地 利 用 推 進 担 当 主 幹	( 都 市 計 画 課 長 兼 務 )	老 人 保 健 施 設 長	小 出 亮 ( ※ 2 )
”	( 農 林 振 興 課 長 兼 務 )	事 務 局 長	平 田 剛 規
”	( 商 工 観 光 課 長 兼 務 )	療 養 課 長	坂 田 み どり
”	( 国 県 事 業 推 進 室 長 兼 務 )	管 理 課 長	( 事 務 局 長 兼 務 )
”	( 用 地 地 籍 課 長 兼 務 )	療 養 課 長	( 療 養 長 兼 務 )
”	( 土 木 課 長 兼 務 )	西 脇 多 可 行 政 事 務 組 合	
”	( 上 下 水 道 整 備 担 当 主 幹 兼 務 )	事 務 局 長	松 原 永 明
経 営 管 理 課 長	板 場 融 美	業 務 課 長	岡 本 竜 弥 ( ※ 3 )
用 地 地 籍 課 長	村 上 浩 八	認 定 審 査 課 長	( 事 務 局 長 兼 務 )
施 設 管 理 課 長	芦 田 雅 幸	資 源 循 環 課 長	( 業 務 課 長 兼 務 )

※1…再任用職員 ※2…会計年度任用職員 ※3…多可町職員

## 財 政 課

### 1 業務の概要

- (1) 行政改革大綱の推進に関する事。
- (2) 行政評価に関する事。
- (3) 予算の編成及び執行管理に関する事。
- (4) 決算に関する事。
- (5) 基金の管理に関する事。
- (6) 財政事情の公表に関する事。

西脇市の財政状況（普通会計における類似団体との比較）

（単位：千円、％）

項 目	西 脇 市	類 似 団 体	備 考
標準財政規模	12,023,573	11,289,657	一般財源の標準規模を示す
財政力指数	0.45	0.54	財政力の強弱を示す指数 1に近いほど財政力が大きく、財政需要に対する適応力が大きい
経常収支比率	90.1	92.5	財政構造の弾力性を示す指数 70～80%の範囲に分布するのが望ましいとされている
実質公債費比率	10.3	8.7	実質的な公債費に費やした一般財源の額が標準財政規模に占める割合 18%以上で許可団体、25%以上で制限団体
義務的経費の割合	42.0	42.7	歳出総額に占める人件費、扶助費、公債費の割合 高くなるほど財政の弾力性が低下する
投資的経費の割合	3.3	13.1	歳出総額に対する投資的経費（普通建設、災害復旧事業）の割合

※ 令和6年度地方財政状況調査による。

令和6年度決算に基づく健全化判断比率及び資金不足比率の状況

(単位：%)

区 分		令和6年度決算による比率	早期健全化基準 (市町村の率)	財政再生基準 (市町村の率)
実質赤字比率		—	財政規模に応じ 11.25～15.0 ※西脇市は13.05	20.0
連結実質赤字比率		—	財政規模に応じ 16.25～20.0 ※西脇市は18.05	30.0
実質公債費比率		10.3	25.0	35.0
将来負担比率		—	350.0	
資金不足比率	水道事業会計	—	(経営健全化基準)  20.0	
	下水道事業会計	—		
	病院事業会計	—		
	太陽光発電事業特別会計	—		

※ 比率中の「—」は、黒字又は将来負担額若しくは資金不足がない場合の表示

人口一人当たりの歳入歳出の状況（類似団体との比較）

(単位：円、%)

区 分		西脇市	構成比	類似団体	構成比
歳入	地方税	130,448	21.9	156,227	24.2
	地方交付税	183,288	30.8	158,461	24.5
	国庫支出金	79,650	13.4	91,695	14.2
	県支出金	42,794	7.2	41,103	6.4
	地方債	6,257	1.1	47,147	7.3
	その他	152,441	25.6	152,112	23.4
	歳入合計	594,878	100.0	646,745	100.0
歳出	人件費	78,078	13.2	98,214	15.8
	扶助費	119,168	20.1	109,011	17.6
	公債費	51,189	8.7	57,215	9.2
	投資的経費	19,265	3.3	80,920	13.1
	その他	323,909	54.7	274,358	44.3
	歳出合計	591,609	100.0	619,718	100.0

※ 令和6年度地方財政状況調査による。

※ 人口は令和7年1月1日現在の住民基本台帳人口による。

2 主要課題

財政健全化の推進

# 積立金状況の状況

(単位：千円)

区分	令和6年度末 現在高	令和7年度中増減見込額		令和7年度末 現在高見込額
		積立見込額	取崩見込額	
財政調整基金	5,299,648	69,992	799,385	4,570,255
ふるさと西脇「日本のへそ」基金	1,643,999	1,006,702	950,698	1,700,003
地域振興基金	1,375,563	11,494	11,494	1,375,563
減債基金	145,948	50,098	63,448	132,598
公共施設整備基金	1,881,791	310,726	659,733	1,532,784
地域福祉社基金	509,287	2,442	2,442	509,287
交通遺児基金	18,997	67	50	19,014
環境基金	245,037	30,888	35,931	239,994
森林整備基金	34,124	18,256	19,700	32,680
経緯度公園整備基金	1,328	5	0	1,333
日本のへそ日時計の丘公園管理基金	83,465	345	18,458	65,352
幼児等教育振興基金	6,664	24	0	6,688
青少年健全育成振興基金	193	1,451	118	1,526
にしわき経緯度地球科学館整備基金	96	1	0	97
国民健康保険財政調整基金	782,198	47,238	56,498	772,938
公営墓地基金	76,927	531	3,115	74,343
介護保険財政調整基金	440,537	65,379	67,541	438,375
合 計	12,545,802	1,615,639	2,688,611	11,472,830

# 市債現在高の状況

(単位：千円)

区 分	令和5年度末 現在高	令和6年度末 現在高	令和7年度中増減見込額		令和7年度末 現在高見込額
			起債見込額	元金償還見込額	
一 般 会 計	20,482,647	18,879,107	868,800	1,779,975	17,967,932
総 務	5,149,731	4,980,561	0	169,204	4,811,357
民 生	270,860	250,397	0	20,524	229,873
衛 生	1,484,577	1,410,942	20,700	76,797	1,354,845
農 林 業	142,312	146,452	32,700	22,711	156,441
商 工	12,735	11,320	0	1,415	9,905
土 木	2,452,372	2,211,459	236,700	375,560	2,072,599
消 防	1,831,635	1,647,409	60,800	205,101	1,503,108
教 育	1,862,561	1,646,789	515,700	191,738	1,970,751
災 害 復 旧 債	3,119	5,582	2,200	525	7,257
減 税 補 て ん 債	18,177	8,603	0	6,111	2,492
臨 時 財 政 対 策 債	7,208,416	6,520,030	0	703,698	5,816,332
減 収 補 填 債	46,152	39,563	0	6,591	32,972
企 業 会 計	20,413,607	18,602,167	485,300	2,394,252	16,693,215
水 道 事 業	1,190,805	1,093,011	45,200	99,675	1,038,536
下 水 道 事 業	11,552,505	10,319,716	290,100	1,405,828	9,203,988
病 院 事 業	7,670,297	7,189,440	150,000	888,749	6,450,691
合 計	40,896,254	37,481,274	1,354,100	4,174,227	34,661,147

## 契 約 課

### 1 業務の概要

(1) 公有財産の管理に関すること。

ア 公有財産の管理（一般会計分）

(ア) 行政財産（令和7年12月31日現在、財政事情より）

土地 962,513 m<sup>2</sup>（104件）

建物 192,764 m<sup>2</sup>（197件）

(イ) 普通財産（令和7年12月31日現在、財政事情より）

土地 2,519,783 m<sup>2</sup>（108件）

建物 17,299 m<sup>2</sup>（29件）

(ウ) 公用車

車 種	令和7年 4月1日 保有台数	令和8年 4月1日 保有台数	備 考
乗 用 車	11	11	議長車等
普 通 バ ン	6	6	
普 通 ト ラ ッ ク	11	11	
軽 バ ン	34	35	軽乗用車を含む。
軽 ト ラ ッ ク	14	14	
マ イ ク ロ バ ス	2	2	
特 殊 用 途 車	9	9	デイサービス、搬送車等
原 動 機 付 自 転 車	1	1	教育委員会
計	88	89	

イ 公有財産の適正な価格を決定するための庁内組織  
公有財産評価委員会

委員 長 副市長  
副委員 長 技 監  
委 員 3 人

(2) 庁舎の管理に関すること。

(3) 公共工事等の入札及び契約に関すること。

ア 契約関係事務

(ア) 令和8年度登録業者

受付期間 令和8年1月9日～1月30日

受付業者数

建設工事業 707業者

(市内 58 市外 649)

	コンサルタント業者	435業者
	(市内 17 市外 418)	
	物品役務業者	1,304業者
	(市内 122 市外 1,182)	
(イ)	総受付業者数	2,446業者
	(市内 197 市外 2,249)	
イ	令和7年度建設工事等契約件数	
(ア)	建設工事契約	79件
(イ)	業務委託契約	403件
(ウ)	物品売買契約	123件
(エ)	その他の契約	117件
	計	722件
ウ	建設工事の適正な執行を図るための庁内組織	
(ア)	考査委員会	
	委員長	副市長
	副委員長	技監
	委員	3人
(イ)	指名競争入札参加者選定委員会	
	委員長	副市長
	副委員長	技監
	委員	3人

## 2 主要課題

公正な入札の執行

### 情報推進課

#### 1 業務の概要

- (1) 情報戦略に係る調査研究及び実施に関すること。
- (2) 行政情報化の推進に関すること。
- (3) 地域情報化の推進に関すること。
- (4) 情報通信基盤整備に関すること。
- (5) 情報処理システムに係る運用、保守及び管理の総括に関すること。
- (6) 情報通信ネットワークの運用及び管理に関すること。
- (7) 情報の保護及び管理に関すること。

## 2 主要課題

- (1) デジタル技術を活用した行政事務の効率化
- (2) 情報セキュリティ対策の強化

## 税 務 課

### 1 業務の概要

#### (1) 賦課担当

##### ア 土地

- (ア) 土地の評価に関すること。
- (イ) 土地の異動処理に関すること。

##### イ 家屋

- (ア) 木造家屋及び非木造家屋の評価に関すること。
- (イ) 家屋の異動処理に関すること。

##### ウ 償却資産の課税に関すること。

##### エ 国有地等に対する交付金に関すること。

##### オ 固定資産税諸証明に関すること。

##### カ 個人所得の申告指導及び調査に関すること。

##### キ 市県民税・森林環境税の特別徴収及び普通徴収の課税に関すること。

##### ク 法人市民税の課税に関すること。

##### ケ 国民健康保険税の課税及び住民異動に関すること。

##### コ 軽自動車税の課税に関すること。

##### サ 市たばこ税の課税に関すること。

##### シ 市県民税諸証明に関すること。

#### (2) 収税対策担当

##### ア 滞納整理

- (ア) 納税指導に関すること。
- (イ) 換価手続に関すること。
- (ウ) 滞納処分に関すること。
- (エ) 執行停止及び不納欠損に関すること。
- (オ) 徴収猶予に関すること。

##### イ 収納及び庶務

- (ア) 納付書の送達に関すること。
- (イ) 収納消込みに関すること。
- (ウ) 公印の管守に関すること。
- (エ) 過誤納金の処理に関すること。

- (オ) 県民税払込事務、口座振替及び照会文書に関すること。
- ウ 税制及び税法規に関すること。
- エ 納税証明に関すること。

令和7年度市税収納状況（令和8年3月31日現在）（単位：千円）

区 分	調 定 額	収 入 額	不納欠損額	収納率（％）	
				7年度	6年度
個人市民税	1,867,684	1,748,316	97	93.61	93.26
法人市民税	392,027	388,207	4	99.03	99.16
固定資産税	2,218,292	2,192,541	1,743	98.84	98.99
国有資産等 交 付 金	11,838	11,838	0	100.00	100.00
軽自動車税 環境性能割	60,839	60,839	0	100.00	100.00
軽自動車税 種 別 割	166,689	165,987	34	99.58	99.48
市たばこ税	261,468	242,577	0	92.77	92.49
都市計画税	226,897	224,263	178	98.84	98.99
現 年 計	5,205,734	5,034,568	2,056	96.71	96.78
滞納繰越分	66,782	17,158	8,062	25.69	24.48
合 計	5,272,516	5,051,726	10,118	95.81	95.72
国民健康 保 険 税	674,835	583,723	23	86.50	86.23
滞納繰越分	140,441	30,457	22,566	21.69	19.98
合 計	815,276	614,180	22,589	75.33	73.75

## 2 主要課題

- (1) 適正な課税客体の把握
- (2) 高収納率の維持

## 産業活力再生部

☆ 職員数 合計 14人

部長 1人

農林振興課 課長 1人 主査 1人 職員 4人  
計 6人

商工観光課 課長 1人 室長 1人 課長補佐 1人  
主査 1人 主任 2人 職員 1人  
計 7人

### 農林振興課

#### 1 業務の概要

- (1) 農林業の振興に関する事。
- (2) 農業振興地域整備計画に関する事。
- (3) 担い手の育成指導に関する事。
- (4) 農業関係団体等の育成指導に関する事。
- (5) 経営所得安定対策等に関する事。
- (6) 農醸プロジェクトの推進に関する事。
- (7) 中山間地域等直接支払制度に関する事。
- (8) 地産地消の推進に関する事。
- (9) 日本のへそおもてなしの推進に関する事。
- (10) 有機の里づくりの推進に関する事。
- (11) 西脇ファーマーズブランドの推進に関する事。
- (12) 土づくりセンターに関する事。
- (13) 北はりま農産物直売所に関する事。
- (14) 農業近代化施設に関する事。
- (15) 農業共済事業に関する事。
- (16) 西脇市地方卸売市場に関する事。
- (17) 森林整備、里山林に関する事。
- (18) 森林病虫害駆除に関する事。
- (19) 農村公園に関する事。
- (20) 北はりま森林組合に関する事。
- (21) 有害鳥獣対策（侵入防止柵設置工事を除く。）に関する事。
- (22) 鳥獣保護及び飼養許可に関する事。
- (23) 多面的機能支払交付金事業に関する事。

#### 2 主要課題

- (1) 担い手の確保・育成・支援

- (2) 市内農産品の流通拡大の促進
- (3) 日本のへそおもてなし事業の推進
- (4) 農産物直売所を核とした地産地消の推進
- (5) 人と環境にやさしい循環型農業の推進
- (6) 森林整備事業の推進
- (7) 有害鳥獣対策の推進
- (8) 多面的機能支払交付金事業の推進

## 商工観光課

### 1 業務の概要

#### (1) 商工観光担当

- ア 商工業の振興に関すること。
- イ 商工業団体等の育成指導に関すること。
- ウ 地場産業の振興に関すること。
- エ 西脇ファッション都市構想の推進に関すること。
- オ 中小企業等の融資に関すること。
- カ 企業立地の推進に関すること。
- キ 計量に関すること。
- ク 公益財団法人北播磨地場産業開発機構に関すること。
- ケ 雇用促進対策に関すること。
- コ 勤労者の福祉対策に関すること。
- サ 勤労者の住宅資金等の融資に関すること。
- シ 技能功労に関すること。
- ス 職業訓練センターに関すること。
- セ シルバー人材センターに関すること。
- ソ 観光の振興に関すること。
- タ 日本のへそ西脇夏まつりに関すること。
- チ 兵庫県立自然公園条例に基づく届出に関すること。
- ツ 西脇市観光物産協会に関すること。
- テ 日本のへそ日時計の丘公園に関すること。
- ト 北はりま田園空間博物館総合案内所に関すること。
- ナ 中畑林間ファミリー園に関すること。
- ニ ふるさと納税（企業版ふるさと納税に関することを除く。）に関すること。

#### (2) 企業成長支援室

- ア 中小企業等の成長支援に関すること。

## 2 主要課題

- (1) 物価高騰等に係る経済対策の推進
- (2) 企業誘致の推進
- (3) 起業・創業の推進
- (4) 観光交流人口の拡大
- (5) ふるさと納税の推進
- (6) 中小事業者の働きやすい職場づくりの促進

## 技 監

### 1 業務の概要

#### (1) 特命事項

- ア 兵庫県等との総合調整（技術部門）に関する事。
- イ 市政の総合調整（技術部門）に関する事。
- ウ 技術職員の指導及び育成に関する事。
- エ 本市で施行される県土木事業への協力及び実施拡大への要請に関する事。

#### (2) 特定業務

- ア 県の道路事業の促進に関する事。
- イ 県の河川整備の促進に関する事。
- ウ 総合治水対策に関する事。
- エ 定住自立圏に係る道路交通ネットワークの強化に関する事。
- オ 一般国道 175号バイパスに関する国、県との総合調整に関する事。
- カ 工事検査制度改革等の指導に関する事。

## 建設水道部

☆ 職員数 合計 25人

部長 1人

国県事業推進室 室長 1人 主任 1人

計 2人

土地利用推進室 室長 1人 主幹 7人（兼務）  
主査 1人

計 2人

※職員数には再任用職員を含む。

経営管理課 課長 1人 課長補佐 1人 職員 2人

計 4人

用地地籍課 課長 1人 主査 1人 職員 1人

計 3人

施設管理課 課長 1人 主幹 1人 主査 2人  
主任 2人

計 6人

土木課 課長 1人 主幹 1人 課長補佐 2人

主査 1人 主任 1人 職員 1人

（うち1人加東土木事務所多可事業所派遣）

計 7人

### 国県事業推進室

#### 1 業務の概要

- (1) 国及び県事業（道路、河川等）の促進に関すること。
- (2) 各種期成同盟会及び協議会等に関すること。

#### 2 主要課題

- (1) 国道175号バイパスの整備促進
- (2) 県の道路事業の促進
- (3) 県の河川事業の促進

## 土地利用推進室

### 1 業務の概要

土地利用の総合調整に関すること。

- (1) 市街地周辺部等の土地利用（地区計画、特別指定区域等）に関すること。
- (2) 企業立地（事業拡張、新規立地）に係る相談・開発支援に関すること。
- (3) 公共施設の跡地活用に関すること。

### 2 主要課題

- (1) 高松地区の土地利用の推進（高松地区産業街区整備事業の推進）
- (2) 国道 175号西脇北バイパス周辺の土地利用の推進（寺内ランプ周辺地区産業街区整備事業の推進）
- (3) 旧庁舎及び市民会館、学校等の跡地活用の検討及び推進
- (4) 平野西地区の土地利用の推進（平野西地区産業街区整備事業の推進）

## 経営管理課

### 1 業務の概要

- (1) 上下水道事業の総合調整に関すること。
- (2) 上下水道事業の経営に関すること。
- (3) 水道事業会計及び下水道事業会計の財務に関すること。
- (4) 水道の開閉栓及び検針事務に関すること。
- (5) 水道料金及び下水道使用料等の賦課徴収事務に関すること。
- (6) 公共下水道事業受益者負担金の賦課徴収に関すること。

### 2 主要課題

- (1) 水道ビジョン・経営戦略の見直し
- (2) 下水道ビジョン・経営戦略の策定
- (3) 水道料金、下水道使用料等の徴収体制の強化

## 用地地籍課

### 1 業務の概要

- (1) 公共用地の取得、補償及び管理に関すること。
- (2) 官民境界に関すること。
- (3) 地籍調査に関すること。

- (4) 公共用地の未登記処理に関する事。
- (5) 国土利用計画法に基づく届出に関する事。
- (6) 公有地の拡大の推進に関する法律に基づく届出に関する事。

## 2 主要課題

- (1) 地籍調査事業の推進
- (2) 県事業に係る用地買収の支援

### 【参考資料】

#### 地籍調査事業

(R8.4.1 現在)

区分	地区数	面積 (ha)	備考
完了地区	31	788.24	黒田庄町田高の一部ほか 30地区
調査中地区	29	874.29	野村町2区ほか28地区

#### 施設管理課

### 1 業務の概要

- (1) 市道、河川及び水路の占用その他管理に関する事。
- (2) 法定外公共物の管理に関する事。
- (3) 駐車場法に基づく届出に関する事。
- (4) 市道の維持補修に関する事。
- (5) 都市公園等の管理に関する事。
- (6) 西脇中央駐車場に関する事。
- (7) 上下水道施設の維持管理及び効率化に関する事。
- (8) 上下水道施設の広域連携に関する事。
- (9) 流域下水道に関する事。
- (10) 浄水の生産及び水質管理に関する事。
- (11) 給水装置工事及び排水設備工事に関する事。
- (12) 水洗化の促進に関する事。

### 2 主要課題

- (1) 上下水道施設の効率的な運用
- (2) 上下水道施設の広域連携
- (3) 水洗化の促進

【参考資料】

1 市道の管理

(R8.4.1 現在)

認定路線数	1,117路線	
市道延長	総延長	419,346m
	実延長	408,218m
舗装率	96.3%	
橋梁数	354橋	
道路照明灯数	1,331灯	
主たる道路 占用物件	関電柱等	3,190本
	N T T柱等	4,012本

2 水道事業

(1) 普及状況

給水区域 給水認可区域全域

(2) 施設の状況 (給水計画)

(西脇地区)

(R8.4.1 現在)

名称	所在地	令和8年度給水計画	
		日平均	年間
上戸田浄水場	上戸田	2,700 m <sup>3</sup>	986 千m <sup>3</sup>
大木浄水場	大木町	2,500 m <sup>3</sup>	913 千m <sup>3</sup>
県水受水	加東市河高	5,100 m <sup>3</sup>	1,861 千m <sup>3</sup>
合計		10,300 m <sup>3</sup>	3,760 千m <sup>3</sup>

配水管延長 (導送水管延長を含む。) 306km

(黒田庄地区)

(R8.4.1 現在)

名称	所在地	令和8年度給水計画	
		日平均	年間
黒田浄水場	黒田庄町黒田	1,500 m <sup>3</sup>	547 千m <sup>3</sup>
田高浄水場	黒田庄町田高	休止	休止
大伏浄水場	黒田庄町大伏	500 m <sup>3</sup>	183 千m <sup>3</sup>
合計		2,000 m <sup>3</sup>	730 千m <sup>3</sup>

配水管延長 (導送水管延長を含む。) 70km

### 3 下水道事業

#### (1) 公共下水道事業

(西脇地区)

(R8.4.1 現在)

公共下水道計画面積	1,789ha
計画区域内人口(世帯)	30,770人(14,523世帯)
整備済面積	1,789ha
整備済人口(世帯)	30,748人(14,509世帯)
水洗化人口(世帯)	28,523人(13,411世帯)
普及率(整備済人口/計画区域内人口)	99.9%
水洗化率(水洗化人口/整備済人口)	92.8%
供用開始年月日	平成6年6月6日

(黒田庄地区)

(R8.4.1 現在)

公共下水道計画面積	248ha
計画区域内人口(世帯)	5,774人(2,577世帯)
整備済面積	248ha
整備済人口(世帯)	5,774人(2,577世帯)
水洗化人口(世帯)	5,596人(2,460世帯)
普及率(整備済人口/計画区域内人口)	100.0%
水洗化率(水洗化人口/整備済人口)	96.9%
供用開始年月日	平成9年4月1日

### 土 木 課

#### 1 業務の概要

- (1) 国及び県事業(道路、河川等)の調整に関すること。
- (2) 市道の新設及び改良に関すること。
- (3) 河川、水路の改良及び維持補修に関すること。
- (4) 橋梁長寿命化に関すること。
- (5) 交通安全施設整備に関すること。
- (6) 生活道路の整備に関すること。
- (7) 特命事項の土木設計及び監理に関すること。
- (8) 公共土木施設、農業用施設等の災害復旧に関すること。
- (9) 都市公園等の整備に関すること。
- (10) 上下水道事業の整備計画に関すること。
- (11) 上下水道事業の認可事務等に関すること。
- (12) 上下水道施設の整備、改築工事に関すること。
- (13) 浸水対策に関すること。

- (14) 治山・林道に関する事。
- (15) 有害鳥獣対策（侵入防止柵設置工事）に関する事。
- (16) 土地改良事業に関する事。
- (17) 国営及び県営土地改良事業の促進に関する事。
- (18) 土地改良施設の適正管理に関する事。
- (19) ほ場整備に関する事。

## 2 主要課題

- (1) 橋梁長寿命化の推進
- (2) 水道施設の更新及び改良
- (3) 下水道施設の長寿命化の推進
- (4) 浸水対策の推進
- (5) 土地改良施設（ため池・用排水路施設）の計画的改修

## 会 計 課

- ☆ 職員数 合計 5人  
会計管理者兼会計課長 1人 統括検査官 1人  
主査 1人 主任 2人  
※職員数には再任用職員を含む。

### 1 業務の概要

#### (1) 会計担当

- ア 会計事務の企画、調整及び効率化に関すること。  
イ 現金（現金に代えて納付される証券及び基金に属する現金を含む。）の出納及び保管に関すること。  
ウ 小切手の振出しに関すること。  
エ 有価証券（公有財産又は基金に属するものを含む。）の出納及び保管に関すること。  
オ 現金及び財産の記録管理に関すること。  
カ 基金（用品調達基金を除く。）の記録管理に関すること。  
キ 支出負担行為の確認及び支出に関すること。  
ク 決算の調製に関すること。  
ケ 指定金融機関及び収納代理金融機関の検査その他に関すること。  
コ 物品の出納及び保管（使用中の物品に係る保管を除く。）に関すること。

#### (2) 金融機関の指定

指定金融機関 (株)三井住友銀行（総括店 西脇支店）

収納代理金融機関（8機関）

- |           |           |
|-----------|-----------|
| (株)みなと銀行  | 兵庫県信用組合   |
| 中兵庫信用金庫   | (株)但馬銀行   |
| 近畿労働金庫    | みのり農業協同組合 |
| (株)ゆうちょ銀行 | 播州信用金庫    |

#### (3) 所掌会計

- ア 西脇市一般会計及び特別会計（9会計）  
一般会計、国民健康保険特別会計、学校給食センター特別会計、老人保健施設特別会計、公営墓地特別会計、介護保険特別会計、茜が丘宅地供給事業特別会計、後期高齢者医療特別会計、太陽光発電事業特別会計  
イ 企業会計（2会計）  
水道事業会計、下水道事業会計  
ウ 事務組合会計（2会計）  
西脇多可行政事務組合一般会計、北はりま消防組合一般会計

(4) 運用基金の運用状況 (R8.4.1 現在)

ア 用品調達基金		
基金の額		4,000,000円
うち運用額 (59品目)		1,985,791円
イ 土地開発基金		
基金の額	1,022,878,957円	
うち運用額	284,088,066円	

(5) 積立基金現在高及び株券等の保管状況

種 別	R7.4.1 現在	R8.4.1 現在
積立基金 一般会計財政調整基金 ほか16基金	12,667,249,433円	12,985,867,624円
株券 (株)三井住友フィナンシ ャルグループほか3社	21,700株	21,700株
出捐証書 信用保証協会ほか19件	840,974,937円	840,974,937円

2 主要課題

会計事務の効率化

統括検査官

1 業務の概要

- (1) 工事検査に関すること (予定価格の金額が1件 100万円以上の工事)。
- (2) 業務委託の検収に関すること (予定価格の金額が1件60万円以上の業務委託)。
- (3) 物品の検収に関すること (予定価格の金額が1件50万円以上の物品)。
- (4) 工事施行、業務委託及び物品の購入担当課の指導に関すること。

2 主要課題

公正な検査事務の執行

## 選挙管理委員会事務局

- ☆ 職員数 合計 1人  
事務局長兼書記長（監査・公平委員会事務局長兼務）  
事務局長補佐（兼務） 職員 1人

- 1 選挙管理委員会委員  
委員 4人 任期 4年

役 職	氏 名	住 所	任期満了日
委 員 長	杉本 惠津子	西脇市	R11.12.7
委員長代理	村井 省	西脇市	R11.12.7
委 員	青位 豊	西脇市	R11.12.7
委 員	八重 誠	西脇市	R11.12.7

### 2 業務の概要

(1) 明るい選挙の啓発

- ア 西脇市明るい選挙推進協議会による明るい選挙の啓発  
イ 北播五市明るい選挙推進協議会連合会による明るい選挙の啓発

(2) 主権者教育関連事業

**監査・公平委員会事務局**  
(固定資産評価審査委員会)

☆ 職員数 合計 2人  
 事務局長 1人 事務局長補佐 1人  
 職員(兼務)

1 監査事務局

(1) 西脇市監査委員

識見を有する者 1人 任期 4年  
 議会選出委員 1人 任期 議員の任期による。

役 職	氏 名	住 所	任期満了日
代表監査委員	棚 倉 和 久	加東市	R11.12.7
監査委員(議選)	浅 田 康 子	西脇市	R11.11.12

(2) 業務の概要

- ア 定期的な監査(定期監査、例月出納検査)
- イ 委員が必要と認めた場合の監査
- ウ 議会又は市長の要求による監査
- エ 住民からの監査請求等による監査
- オ 決算審査

2 公平委員会事務局

(1) 西脇市公平委員会委員

委員 3人 任期 4年

役 職	氏 名	住 所	任期満了日
委 員 長	角 田 幸 子	西脇市	R9.12.7
委 員	鈴 木 恒 男	西脇市	R10.12.7
委 員	藤 原 都 子	小野市	R11.12.7

(2) 業務の概要

- ア 公平委員会規則の制定及び改廃
- イ 職員の勤務条件に関する措置要求の判定
- ウ 職員の不利益処分についての審査請求に対する裁定
- エ 職員団体の登録に関する事務
- オ 管理職員等の範囲の決定

### 3 固定資産評価審査委員会

#### (1) 西脇市固定資産評価審査委員会委員

委員 4人 任期 3年

役 職	氏 名	住 所	任期満了日
委 員 長	内 橋 好 克	西脇市	R 8 . 12 . 19
委 員	竹 中 信 策	西脇市	R 8 . 12 . 19
委 員	細 川 浩 子	西脇市	R 8 . 12 . 19
委 員	宮 崎 ち え み	西脇市	R 8 . 12 . 19

#### (2) 業務の概要

固定資産課税台帳に登録された価格に関する審査申出の審査

# 農業委員会事務局

☆ 職員数 合計 2人  
事務局長（兼務） 事務局長補佐 1人 主任 1人

## 1 農業委員会

### (1) 委員会の役員

役 職	氏 名
会 長	宮 崎 隆
会 長 職 務 代 理	時 本 貢 一
農 地 部 会 長	村 上 収
農 政 部 会 長	笹 倉 忠 三

### (2) 委員の構成 任期3年

区 分		委 員 数
農 業 委 員	認定農業者等	3人
	認定農業者等に準ずる者	1人
	利害関係を有しない者	2人
	その他	7人
小 計		13人
農地利用最適化推進委員		12人
合 計		25人

## 2 業務の概要

- (1) 定期的な現地調査、総会の開催に関する事。
- (2) 農地の権利移動許可及び転用関係等の事務処理に関する事。
- (3) 農家相談に関する事。
- (4) 各種証明書発行に関する事。
- (5) 農業者年金に関する事。

【参考資料】

農業委員会取扱事務概要（7年度）

1 農地移動許可及び転用関係等処理状況

取扱事務区分	件数	面積（㎡）
農地法第3条許可申請（農地等の権利移動）	62	105,486.44
農地法第4条許可申請（農地の転用）	—	—
農地法第4条届出（市街化区域内の農地の転用）	5	4,732.16
農地法第5条許可申請 （農地等の転用のための権利移動）	21	12,877.00
農地法第5条届出 （市街化区域内の農地等の転用のための権利移動）	5	2,095.00
農地法施行規則第29条第1号届出 （敷地が200㎡未満の農業用施設に供する転用他）	2	297.43
農地法施行規則第29条第7号届出 （地方公共団体が設置する河川、堤防等の施設に供する転用）	—	—
農地法施行規則第53条第15号協議 （認定電気通信事業者の中継施設等に供する転用）	—	—
非農地証明	25	6,055.74
農地等の買受適格者証明	3	1,188.00
贈与税・相続税の納税猶予に関する適格者証明	2	2,789.00
公共事業の施工に伴う廃土処理に係る農地転用	—	—
農地の貸借に関する解約通知	64	103,451.47
農用地区域の編入申請	—	—
農用地区域の除外申請	16	29,051.25
田畑転換通知	1	1,675.00
農地転用許可条件の変更承認申請	—	—
計	206	269,698.49

2 各種証明発行状況

各種証明事務	件数
農家証明	3
耕作証明	42
贈与税、相続税の納税猶予に関する農業経営継続証明等	4
現況証明等	0
計	49



## 福 祉 部

☆ 職員数	合計	39人				
部長	1人	はびいくサポートセンター担当理事	1人			
参事	1人					
<u>社会福祉課</u>	課長（兼務）	課長補佐	1人	主査	2人	
	職員	8人				
					計 11人	
<u>長寿福祉課</u>	課長	1人	室長補佐（兼務）	課長補佐	1人	
	主査	1人	主任	2人	職員	5人
					計 10人	
<u>はびいくサポートセンター</u>	センター長（兼務）	課長補佐	2人	主査	1人	
	主任	4人	職員	8人		
					計 15人	

※職員数には再任用職員を含む。

### 社会福祉課

#### 1 業務の概要

##### (1) 総務担当

- ア 地域福祉計画に関する事。
- イ 民生児童委員協議会活動に関する事。
- ウ 社会福祉協議会に関する事。
- エ 各種福祉団体の指導育成に関する事。
- オ 社会福祉法人の認可、指導監査等に関する事。
- カ 戦没者及び戦傷病者の援護に関する事。
- キ 日赤事務に関する事。
- ク 地域福祉基金活用事業に関する事。

##### (2) 保護担当

- ア 生活保護に関する事。
- イ 生活困窮者自立支援に関する事。
- ウ ホームレス、行旅病人及び行旅死亡人に関する事。
- エ ひきこもり支援に関する事。

##### (3) 障害福祉担当

- ア 障害者（児）福祉に関する事。

- イ 障害者基本計画・障害福祉計画・障害児福祉計画に関すること。
- ウ 障害者基幹相談支援センターに関すること。
- エ 障害者の意思疎通支援に関すること。
- オ 手話言語条例の推進に関すること。
- カ 障害者地域活動支援センターに関すること。
- キ 障害者の社会参加及び自立促進に関すること。

## 2 主要課題

- (1) 第4次地域福祉計画の推進
- (2) 生活保護の適正実施
- (3) 第8期西脇市障害福祉計画・第4期西脇市障害児福祉計画の策定
- (4) 障害者差別解消法の推進
- (5) 意思疎通支援及び手話施策の推進

### 【参考資料】 事業の実施状況等

#### 1 障害者福祉

- (1) 手帳所持者数 (R8.3.31現在)

ア 身体障害者手帳 (単位：人)

障害別/等級別	1級	2級	3級	4級	5級	6級	合計
視覚障害	30(1)	29(1)	3(0)	3(0)	7(0)	7(0)	79(2)
聴覚・平衡障害	6(1)	14(0)	22(1)	27(1)	2(0)	40(1)	111(4)
音声・言語障害	2(0)	0(0)	9(0)	5(0)	0(0)	0(0)	16(0)
肢体障害	124(6)	109(2)	140(0)	228(0)	118(2)	51(0)	770(10)
内部障害	283(2)	3(0)	60(4)	154(0)	0(0)	0(0)	500(6)
合計	445(10)	155(3)	234(5)	417(1)	127(2)	98(1)	1,476(22)

( ) 内は、18歳未満の再掲

イ 療育手帳 (単位：人)

障害の程度	A	B1	B2	合計
18歳以上所持者数	109	123	140	372
18歳未満所持者数	24	27	117	168
合計	133	150	257	540

ウ 精神障害者保健福祉手帳 (単位：人)

等級別	1級	2級	3級	合計
手帳所持者数	59	215	88	362

(2) 手当等支給状況 (R7年度実績)

ア 手当 (単位：人)

区分	障害者	障害児
重度心身障害者(児)介護手当	0	0
特別障害者(児)手当等	52	12

イ 給付等 (単位：件)

区分	障害者	障害児
補装具交付・修理	52	15
日常生活用具	555	31
更生医療	25	
育成医療		0

(3) 障害福祉サービス支給決定状況 (R8.3.31現在)

ア 障害支援区分の認定状況 (単位：人)

障害支援区分	非該当	区分1	区分2	区分3	区分4	区分5	区分6	合計
審査会認定数	0	4	31	54	50	38	57	234

※ 障害支援区分とは、障害者に対する介護給付の必要度を表す6段階の区分をいう(区分1～6：区分6の方が必要度が高い。)

イ 介護給付費支給決定者数 (単位：人)

区分	身体障害者	知的障害者	精神障害者	難病	障害児	合計
居宅介護	13	11	15	0	0	39
重度訪問介護	1	0	0	0	0	1
同行援護	11					11
短期入所	14	45	0	0	38	97
療養介護	9			0		9
生活介護	28	73	6	0		107
施設入所支援	12	40	3	0		55
合計	88	169	24	0	38	319

ウ 相談支援給付費支給決定者数 (単位：人)

区 分	身体障害者	知的障害者	精神障害者	難 病	障 害 児	合 計
計画相談支援	60	198	95	0	4	357
地域移行支援	0	0	1	0	0	1
合 計	60	198	96	0	4	358

エ 障害児通所給付費支給決定者数 (単位：人)

障 害 児 相談支援	児童発達 支 援	児 童 発 達 支 援 (医療型) (わかあゆ園)	放課後等 デイサービス	保育所等 訪問支援	居宅訪問型 児童発達支援	合 計
126	21	12	100	2	0	261

オ 訓練等給付費支給決定者数 (単位：人)

区 分	身体障害者	知的障害者	精神障害者	合 計
自 立 訓 練	0	0	2	2
就 労 移 行 支 援	0	2	2	4
就労継続支援 (A型)	6	28	20	54
就労継続支援 (B型)	18	84	55	157
共 同 生 活 援 助	3	38	20	61
自 立 生 活 援 助	0	0	0	0
就 労 定 着 支 援	0	1	1	2
合 計	27	153	100	280

(4) 地域生活支援事業 (R8.3.31現在)

ア 居宅生活支援事業の支給決定状況 (単位：人)

区 分	身体障害者	知的障害者	精神障害者	障 害 児	合 計
移 動 支 援	5	14	3	0	22
日中一時支援	8	26	0	36	70
合 計	13	40	3	36	92

イ 相談件数 (対象者実人数) (R7年度実績)

(単位：人)

区 分	市 相 談		委 託	
	障 害 者	障 害 児	障 害 者	障 害 児
身 体 障 害	18	1	30	1
重症心身障害	1	0	15	3

知的障害	36	20	152	33
精神障害	70	0	127	0
発達障害	12	8	37	17
高次脳障害	3	0	11	0
難病	0	0	7	1
その他	15	7	12	18
合計	155	36	391	73

ウ その他事業

事業名	R7年度利用実績
手話通訳者等派遣事業	利用者数 46人、派遣件数 192件
声の広報活動支援事業	利用者数 13人、発行件数 12件
訪問入浴サービス事業	利用回数 0回

(5) 障害者地域活動支援センター等利用状況 (R7年度実績)

施設名	所在地	障害区分	利用者数(人)
障害者地域活動支援センター			16
なかよし工房	前坂	精神	10
ワークホームタンポポ	大野	知的	6
自立生活訓練施設(宿泊訓練ホーム)			12
わっしょい	大野	知的	12

(6) 西脇市福祉年金支給状況 (R7年度実績)

名称	等級	年金額(円)	受給者数(人)	支給額(円)
身体障害者福祉年金 (18歳以上)	1級	24,000	235	5,640,000
	2級	21,600	96	2,073,600
	3級	18,000	121	2,178,000
	4級	14,400	238	3,427,200
	5級	6,000	51	306,000
	6級	6,000	56	336,000
身体障害児福祉年金 (18歳未満)	1級	24,000	2	48,000
	2級	21,600	0	0
	3級	18,000	0	0
	4級	14,400	1	14,400
	5級	10,800	0	0
	6級	10,800	1	10,800
知的障害者福祉年金 (18歳以上)	重度	24,000	27	648,000
	中度	18,000	51	918,000

	軽度	6,000	28	168,000
知的障害児福祉年金 (18歳未満)	重度	24,000	2	48,000
	中度	18,000	4	72,000
	軽度	10,800	25	270,000
精神障害者福祉年金	1級	24,000	32	768,000
	2級	18,000	113	2,034,000
	3級	6,000	27	162,000
合 計			1,110	19,122,000

## 2 生活保護・生活困窮

### (1) 保護受給状況

年度	被保護世帯数(平均)	被保護人員(平均)(人)	保護率(%)
3	176	207	0.54
4	180	214	0.57
5	173	205	0.55
6	185	217	0.60
7	189	224	0.63

### (2) 保護費支出状況

(単位：千円)

年度	生活扶助	住宅扶助	教育扶助	医療扶助	介護扶助	その他扶助	施設事務費	合計
3	90,769	40,222	386	186,350	8,998	685	6,128	333,538
4	94,541	40,196	434	237,295	8,384	453	8,605	389,908
5	89,747	36,051	667	209,086	8,159	477	9,909	354,096
6	99,889	41,358	692	239,197	8,399	465	11,317	401,317
7	97,501	44,112	894	275,717	8,423	1,455	9,311	437,413

※ 7年度は3月末現在の数値

※ その他扶助(出産・生業・葬祭・就労自立給付金・進学・就職準備給付金)

### (3) 保護受給期間別世帯数の割合

(R8.4.1現在)

期間	6月未満	6月~1年	1年~2年	2年~3年	3年~5年	5年~7年	7年~10年	10年以上	合計
世帯数	13	15	23	21	25	12	19	61	189
割合(%)	6.9	7.9	12.2	11.1	13.2	6.4	10.0	32.3	100.0

### (4) 世帯類型別世帯数の割合

(R8.4.1現在)

区分	高齢者	ひとり親	障害者	傷病者	その他	合計
世帯数	115	3	20	28	23	189
割合(%)	60.8	1.6	10.6	14.8	12.2	100.0

## (5) 世帯人員別世帯数の割合 (R8.4.1現在)

区 分	単身世帯	2人世帯	3人世帯	4人以上世帯	合 計
世帯数	166	17	5	1	189
割合(%)	87.8	9.0	2.7	0.5	100.0

## (6) 被保護世帯の基準生活費(生活扶助)の例(居宅) 3級地-1

世帯類型 構 成 員	高齢者2人世帯	高齢者単身世帯		親子3人世帯 30歳・9歳・4歳
	72歳・67歳	70歳	75歳以上	
基準生活費	113,760円	71,270円	65,490円	182,630円

## (7) 相談件数等 (R7年度実績)

区 分	生活保護・生活困窮相談	生活保護申請	生活保護開始
件 数	253	52	45

長寿福祉課

## 1 業務の概要

(1) 長寿福祉・地域包括支援担当

- ア 高齢者福祉対策の総合企画に関すること。
- イ 高齢者福祉計画及び介護保険事業計画に関すること。
- ウ 要援護者に関すること。
- エ 在宅老人福祉に関すること。
- オ 老人保護措置に関すること。
- カ 敬老会に関すること。
- キ 敬老金支給、慶祝訪問に関すること。
- ク 老人クラブ活動に関すること。
- ケ 地域包括支援センターに関すること。
- コ 高齢者総合相談・支援事業に関すること。
- サ 高齢者権利擁護事業に関すること。
- シ 包括的・継続的ケアマネジメントに関すること。
- ス 認知症対策に関すること。
- セ 介護予防・日常生活支援総合事業に関すること。
- ソ 在宅医療・介護連携推進事業に関すること。
- タ 生活支援体制整備事業に関すること。
- チ フレイル予防訪問指導事業に関すること。
- ツ 健康福祉連携施設に関すること。
- テ 成年後見支援センターに関すること。

## (2) 介護保険担当

- ア 介護保険事業の運営及び介護保険運営協議会に関する事。
- イ 要介護認定に関する事。
- ウ 被保険者資格記録管理に関する事。
- エ 受給者管理に関する事。
- オ 給付実績管理に関する事。
- カ 保険料の賦課徴収に関する事。
- キ 保険給付制限に関する事。
- ク 各種減免に関する事。
- ケ 介護保険サービス事業者の指定に関する事。
- コ 介護保険サービス事業者の指導・監査に関する事。
- サ 給付適正化に関する事。
- シ 介護保険苦情・相談に関する事。

## (3) 多機関協働推進室

- ア 重層的支援体制整備事業に関する事。

## 2 主要課題

- (1) 高齢者福祉計画・第10期介護保険事業計画・認知症施策推進計画の策定
- (2) 重層的支援体制の推進
- (3) 金融包摂プロジェクトの推進

## 【参考資料】 事業の実施状況等

### 1 高齢者福祉

#### (1) 高齢者の人口と世帯

項目	R 7 . 4 . 1 現在	R 8 . 4 . 1 現在
人口	37,447 人	36,843 人
65歳以上人口	13,006 人	12,877 人
高齢化率	34.73 %	34.95 %
ひとり暮らし高齢者	3,614 人	3,654 人
高齢者夫婦世帯 (65歳以上の者と60歳以上の配偶者のみの世帯)	2,713 世帯	2,719 世帯

(2) 高齢者福祉事業の概要

項 目	令和 6 年度		令和 7 年度	
老人保護措置事業 (（特別）養護老人ホーム入所)	入所者数 (R7.3.31) (措置費実績額)	13人 27,219,767円	入所者数 (R8.3.31) (措置費実績額)	13人 24,607,760円
高齢者補聴器購入 助成事業	助成件数 (実績額)	74件 2,590,000円	助成件数 (実績額)	50件 1,750,000円
認知症高齢者等位置 情報提供事業	助成件数 (R7.3.31)	1件	助成件数 (R8.3.31)	3件
あんしんはーとねっと事業 SOS利用事前登録	登録者数 (R7.3.31)	50人	登録者数 (R8.3.31)	44人
高齢者見守り サポート事業	申込者数 (R7.3.31)	190人	申込者数 (R8.3.31)	196人
家族介護者交流 支援事業	回数・延参加者数 (実績額)	10回 195人 205,212円	回数・延参加者数 (実績額)	10回 137人 200,250円
生活管理指導 短期宿泊事業	延べ利用日数 (実績額)	101日 384,810円	延べ利用日数 (実績額)	97日 369,570円
在宅老人介護手当 受給者	受給者数 (実績額)	3人 360,000円	受給者数 (実績額)	2人 240,000円
安心コールセンター サービス事業	設置台数 (R7.3.31)	171台	設置台数 (R8.3.31)	169台
福祉電話	設置台数 (R7.3.31)	9台	設置台数 (R8.3.31)	10台
高齢者住宅改造 助成事業	助成件数 (実績額)	2件 669,000円	助成件数 (実績額)	0件 0円
家族介護用品給付事業 (紙おむつ、尿とりパッド、 使い捨て手袋など)	給付人員実績 (実績額)	110人 3,057,780円	給付人員実績 (実績額)	105人 2,873,610円
老人クラブ	クラブ数 会員数	33クラブ 2,539人	クラブ数 会員数	28クラブ 2,100人

2 介護保険

(1) 被保険者数

(R8.3.31現在)

第1号被保険者	第2号被保険者	合 計	人 口	人口に占める割合
12,901 人	12,133 人	25,034 人	36,843 人	67.9%

※ 第1号被保険者：65歳以上の被保険者

※ 第2号被保険者：40歳以上65歳未満で、かつ医療保険に加入している方

(2) 認定者状況

(R8.3.31現在)

要 介 護 度	第1号被保険者	第2号被保険者	合 計
要 支 援 1	290 人	1 人	291 人
要 支 援 2	403 人	2 人	405 人
要 介 護 1	628 人	10 人	638 人

要 介 護 2	535 人	7 人	542 人
要 介 護 3	419 人	5 人	424 人
要 介 護 4	403 人	5 人	408 人
要 介 護 5	233 人	2 人	235 人
合 計	2,911 人	32 人	2,943 人
認 定 率	22.6 %	0.3 %	

(3) 介護サービス利用状況 (R8.2末現在)

区 分	居宅サービス	地域密着型 サービス	施設サービス
第1号被保険者	1,727 人	353 人	627 人
第2号被保険者	24 人	7 人	2 人
合 計	1,751 人	360 人	629 人

※ 地域密着型サービス：市が指定・監督を行うサービスで、原則として市内に住所を有する方が利用可能

(4) 介護度別サービス利用者数 (R8.2末現在)

区 分	居 宅 利用人数	居 宅 利用割合	地域密着型 利用人数	地域密着型 利用割合	施 設 利用人数	施 設 利用割合
要支援1	119 人	6.8 %	1 人	0.3 %	0 人	0.0 %
要支援2	253 人	14.4 %	2 人	0.6 %	0 人	0.0 %
要介護1	513 人	29.3 %	136 人	37.8 %	39 人	6.2 %
要介護2	434 人	24.8 %	115 人	31.9 %	43 人	6.8 %
要介護3	212 人	12.1 %	60 人	16.7 %	172 人	27.4 %
要介護4	143 人	8.2 %	35 人	9.7 %	236 人	37.5 %
要介護5	77 人	4.4 %	11 人	3.0 %	139 人	22.1 %
合 計	1,751 人	100.0 %	360 人	100.0 %	629 人	100.0 %

(5) 介護（予防）サービス計画と実績比較

ア 介護サービス (要介護1～5の方) (R8.2末現在)

サービス内容	計画(月)A	実績(月)B	実績率(B/A)
訪問介護(ホームヘルプ)	6,123 回	4,666 回	76.2 %
訪問入浴(訪問入浴サービス)	36 回	54 回	150.0 %
訪問看護	247 人	267 人	108.1 %
訪問リハビリテーション	89 人	107 人	120.2 %
通所介護(地域密着型含む。)	6,024 回	5,186 回	86.1 %
通所リハビリテーション	224 人	169 人	75.4 %
短期入所生活介護・療養介護	2,961 日	2,680 日	90.5 %

福祉用具貸与	912 人	901 人	98.8 %
居宅療養管理指導	144 人	145 人	100.7 %
特定施設入居者生活介護	89 人	69 人	77.5 %
夜間対応型訪問介護	0 人	0 人	0.0 %
認知症対応型共同生活介護	49 人	46 人	93.9 %
認知症対応型通所介護	295 回	171 回	58.0 %
小規模多機能型居宅介護	48 人	25 人	52.1 %
定期巡回・随時対応型訪問介護看護	70 人	59 人	84.3 %
看護小規模多機能型居宅介護	0 人	0 人	0.0 %
特定福祉用具販売	15 人	7 人	46.7 %
住宅改修	13 人	10 人	76.9 %
老人福祉施設(地域密着型含む。)	403 人	410 人	101.7 %
老人保健施設	178 人	162 人	91.0 %
介護医療院	32 人	38 人	118.8 %

イ 介護予防サービス (要支援1・2の方) (R8.2末現在)

サービス内容	計画(月) A	実績(月) B	実績率(B/A)
訪問看護	31 人	33 人	106.5 %
訪問リハビリテーション	21 人	12 人	57.1 %
通所リハビリテーション	41 人	39 人	95.1 %
短期入所生活介護・療養介護	30 日	12 日	40.0 %
福祉用具貸与	255 人	304 人	119.2 %
居宅療養管理指導	11 人	8 人	72.7 %
特定施設入居者生活介護	15 人	5 人	33.3 %
認知症対応型通所介護	0 回	0 回	0.0 %
小規模多機能型居宅介護	2 人	1 人	50.0 %
特定福祉用具販売	3 人	0 人	0.0 %
住宅改修	6 人	5 人	83.3 %

※ 計画：第9期西脇市高齢者福祉計画・介護保険事業計画

### 3 地域支援事業

(1) 介護予防・生活支援サービス事業利用状況 (R8.2末現在)

ア 訪問型サービス

サービス内容	件数(件)
介護予防訪問介護相当サービス	65
訪問家事支援サービス(有資格者)	5
訪問家事支援サービス(一定研修修了者)	6
支え合いサービス	26

イ 通所型サービス

サービス内容	件数（件）
介護予防通所介護相当サービス	245
ミニデイサービス	4
入浴デイサービス	8

ウ 介護予防ケアマネジメント

サービス内容	件数（件）
介護予防ケアマネジメント	137

(2) 総合相談

ア 相談件数

(R7年度実績)

項目	市	地域包括支援センター	在宅介護支援センター
実件数	113	1,720	2,626
延べ件数	205	4,965	2,758
実態把握件数			2,613

イ 相談内容別件数（重複あり）

(R7年度実績)

項目	市	地域包括支援センター	在宅介護支援センター
介護に関する相談	12	1,970	24
生活全般に関する相談	47	371	988
介護保険サービスに関する相談	1	1,011	103
認知症に関する相談	31	1,709	13
権利擁護事業に関する相談	13	423	2
関係機関との調整	8	393	144
医療に関する相談	6	499	55
福祉サービスに関する相談	1	105	12
介護予防に関する相談	1	8	6
その他（経過把握など）	94	815	1,634
合計	214	7,304	2,981

(3) 権利擁護事業

ア 高齢者虐待に関する相談件数

(R7年度実績)

項 目		件 数
通 報 件 数		19
内 容 (重複あり)	身 体 的	9
	心 理 的	4
	介 護 放 棄	2
	経 済 的	3
	性 的	0
	虐 待 な し	8

イ 虐待通報の主な対応状況

(R7年度実績)

項 目	件 数
訪 問	13
情 報 収 集	6

(4) 認知症サポーター養成講座

(R7年度実績)

回 数	受講者数	協力キャラバン・メイト数	
		実人員	延人員
3回	46人	2人	3人

(5) 生活支援サポーター養成講座

(R7年度実績)

回 数	受講実人員	受講延人員
12回	36人	114人

4 成年後見支援センター利用状況

(1) 相談人数

(R7年度実績)

項 目	高齢者	障害者	その他	合 計
実 人 数	38人	7人	0人	45人
延 べ 人 数	98人	13人	0人	111人

(2) 専門相談

(R7年度実績)

回 数	高齢者	障害者	合 計
3回	11人	0人	11人

## 5 重層的支援体制整備事業の実施状況

(R7年度実績)

会議開催件数	重層的支援会議	21回
	支援会議	12回
プラン作成件数	多機関協働	4件
	アウトリーチ	1件
	参加支援	1件

### はぴいくサポートセンター

#### 1 業務の概要

- (1) 児童福祉対策の総合企画に関すること。
- (2) こどもの笑顔をはぐくむ条例の推進に関すること。
- (3) こども計画に関すること。
- (4) こどもプラザに関すること。
- (5) 子育て事業の企画に関すること。
- (6) 児童手当及び児童扶養手当に関すること。
- (7) ひとり親家庭の支援に関すること。
- (8) 家庭児童相談に関すること。
- (9) 配偶者等からの暴力に対する相談に関すること。
- (10) 女性相談に関すること。
- (11) 母子保健に関すること。
- (12) 未熟児養育医療に関すること。
- (13) 妊娠・出産から子育て期にわたる継続的な支援に関すること。
- (14) 発達支援に関すること。
- (15) こども家庭センターに関すること。

#### 2 主要課題

- (1) 子どもの社会参画・意見反映の促進
- (2) 妊産婦・子育て世帯・子どもに対する包括的な相談支援体制の推進
- (3) 子どもの居場所づくりの推進

【参考資料】 事業の実施状況等

1 こどもプラザ（サテライト含む。）利用状況

（R7年度実績）

施設名	開館日数	利用者数
こどもプラザ（野村）	348日	58,090人
へそっこランド（黒田庄）	243日	2,278人
あいあいランド（西脇）	300日	3,254人
わくわくランド（比延）	284日	438人
計		64,060人

2 児童福祉

(1) 児童手当

（R8.3.31現在）

受給者数		2,523人	<手当月額> 3歳未満 15,000円 3歳以上小学校修了前 10,000円 中学生 10,000円 高校生年代 10,000円 第3子以降 30,000円
児童数	3歳未満	357人	
	3歳以上 小学校修了前	1,779人	
	中学生	756人	
	高校生年代	884人	
	第3子以降	746人	
	計	4,522人	

(2) 家庭児童相談の状況

（件数）

項目	令和6年度	令和7年度
養護相談	225	111
保健相談	0	1
障害相談	19	45
非行相談	3	5
育成相談	361	315
その他の相談	0	0
計	608	477

※ 家庭児童相談の統計報告による。

(3) その他

ア 里親

（R8.3.31現在）

里親数	里子委託数
7組	4人

イ 特別児童扶養手当 (R8.3.31現在)

受給資格者数	支給対象児童数	
	1級	2級
87人 (内停止者数3人)	30人 (内停止者数0人)	61人 (内停止者数3人)

3 母子・父子等福祉

(1) 児童扶養手当関係

(R8.3.31現在)

区 分		母子世帯	父子世帯	その他	合 計	
受給資格者数		301人	17人	0人	318人	
受給停止者数		59人	6人	0人	65人	
受給者数		242人	11人	0人	253人	
原因別状況(受給者)	死	病死	1人	0人	0人	1人
		交通事故死	0人	0人	0人	0人
		その他の事故死	0人	0人	0人	0人
		小 計	1人	0人	0人	1人
	生	離婚	203人	11人	0人	214人
		遺棄	0人	0人	0人	0人
		未婚	28人	0人	0人	28人
		配偶者重度障害	1人	0人	0人	1人
		拘禁	0人	0人	0人	0人
		保護命令	0人	0人	0人	0人
		その他	9人	0人	0人	9人
		小 計	241人	11人	0人	252人
	市内全世帯数(住民基本台帳)		17,304世帯			
市内全世帯数に対する児童扶養手当受給資格世帯の割合(%)		1.74	0.10	0.00	1.84	

(2) 母子・父子・寡婦福祉資金の貸付状況

(R7年度実績)

区 分	母子世帯		父子世帯		その他		合 計	
	件数	金額(円)	件数	金額(円)	件数	金額(円)	件数	金額(円)
修 学	1	4,560,000	0	0	0	0	1	4,560,000
就学支度	2	348,000	0	0	0	0	2	348,000
修 業	0	0	0	0	0	0	0	0
住 宅	0	0	0	0	0	0	0	0
生 活	0	0	0	0	0	0	0	0
合 計	3	4,908,000	0	0	0	0	3	4,908,000

## (3) 母子・父子自立支援員相談・女性相談の状況 (延べ件数)

項目	令和6年度	令和7年度
生活一般	144	135
(内) 配偶者からの暴力等	(内) 128	(内) 79
児童	85	38
経済的支援・生活援護	189	145
女性相談	27	58
その他	8	0
合計	453	376

※ 母子・父子自立支援員相談の指導結果報告等による。

## 4 母子保健事業

(R7年度実績)

区分	内容	対象者数 (人)	受診者数 (人)	受診率 (%)	実施回数 (回)	備考
健康教育	遊びの教室	—	91	—	12	
	児童と乳幼児のふれあい交流事業	—	308	—	7	
	繋がるいのちの事業	—	299	—	4	
	健幸スマイルスタジオ	—	46	—	14	
	離乳食教室	—	43	—	6	
健康相談	母子健康手帳の交付及び相談	—	191	—	191	妊娠届出数184件
	乳児相談	166	142	85.5	12	内初産数 79件
	乳児発達相談	—	21	—	4	
	幼児発達相談	—	161	—	62	内5歳児健診後相談56人
健康診査	1か月児健診	174	155	89.1	—	
	3か月児健診	165	158	95.8	12	
	1歳6か月児健診 (一般・歯科)	172	168	97.7	12	
	3歳児健診 (一般・歯科)	195	187	95.9	12	
	5歳児(4歳児クラス)健診	205	203	99.0	9	
	妊婦歯科健診	184	48	26.1	—	
訪問指導	妊婦訪問指導	3	3	—	15	
	妊婦包括相談支援事業	179	168	93.9	168	
	新生児・乳児全戸訪問事業	170	169	99.4	169	
	乳幼児訪問指導	19	19	—	109	
母子保健推進員活動		—	—	—	75	

## 5 助成事業

(R7年度実績)

区 分	実人数 (人)	延べ件数 (件)
妊婦健康診査費助成事業	286	2,324
新生児聴覚検査費助成事業	159	159
産婦健康診査事業	176	291
産後ケア利用助成事業	60	235

## 6 未熟児養育医療

(R7年度実績)

受療者数 (人)	件数 (件)	金額 (円)
9	19	2,821,903

## くらし安心部

☆ 職員数 合計 41人

部長 1人

戸籍住民課 課長 1人 課長補佐 2人 主任 2人  
職員 5人

計 10人

保険医療課 課長 1人 課長補佐 1人 主査 1人  
主任 1人 職員 5人

(うち1人兵庫県後期高齢者医療広域連合派遣)

計 9人

健幸都市推進課 課長 1人 課長補佐 1人 主査 2人  
主任 3人 職員 4人

計 11人

防災環境課 課長 1人 課長補佐 1人 主査 3人  
主任 1人 職員 4人

計 10人

※職員数には再任用職員を含む。

### 戸籍住民課

#### 1 業務の概要

- (1) 戸籍事務に関すること。
- (2) 住民基本台帳事務に関すること。
- (3) 行政証明交付事務に関すること。
- (4) 外国人住民及び特別永住の記録に関すること。
- (5) 印鑑登録事務に関すること。
- (6) マイナンバーカードの交付及び電子証明書に関すること。
- (7) 国民年金第1号被保険者、任意加入者に関する届書等の受理に関すること。
- (8) 国民年金保険料免除、学生納付特例の申請事務に関すること。
- (9) 老齢基礎年金等の裁定請求に関すること。
- (10) おくやみコーナーの調整に関すること。

#### 2 主要課題

- (1) 安心で質の高い窓口サービスの推進
- (2) マイナンバーカードの交付及び電子証明書の発行等に係る業務への対応
- (3) 氏名の振り仮名法制化への対応

【参考資料】

- 1 西脇市人口  
 令和8年3月31日現在 人口 36,843人  
 男 17,752人  
 女 19,091人

2 年齢別人口構成表

年齢	男					女							
	2000	1500	1200	800	400	人数	年齢	人数	400	800	1200	1600	2000
不詳							不詳	40					
100～					+	3	100～						
95～99					++	70	95～99	250					
90～94					++++	299	90～94	599					
85～89					++++	598	85～89	1022					
80～84					++++	854	80～84	1276					
75～79					++++	1392	75～79	1618					
70～74					++++	1205	70～74	1355					
65～69					++++	1101	65～69	1195					
60～64					++++	1256	60～64	1273					
55～59					++++	1326	55～59	1317					
50～54					++++	1398	50～54	1440					
45～49					++++	1112	45～49	1141					
40～44					++++	1007	40～44	921					
35～39					++++	857	35～39	796					
30～34					++++	840	30～34	753					
25～29					++++	787	25～29	735					
20～24					++++	799	20～24	736					
15～19					++++	873	15～19	815					
10～14					++++	849	10～14	729					
5～9					++++	662	5～9	601					
0～4					++++	464	0～4	479					

\*: 40人未満を表す  
 +: 40人未満を表す

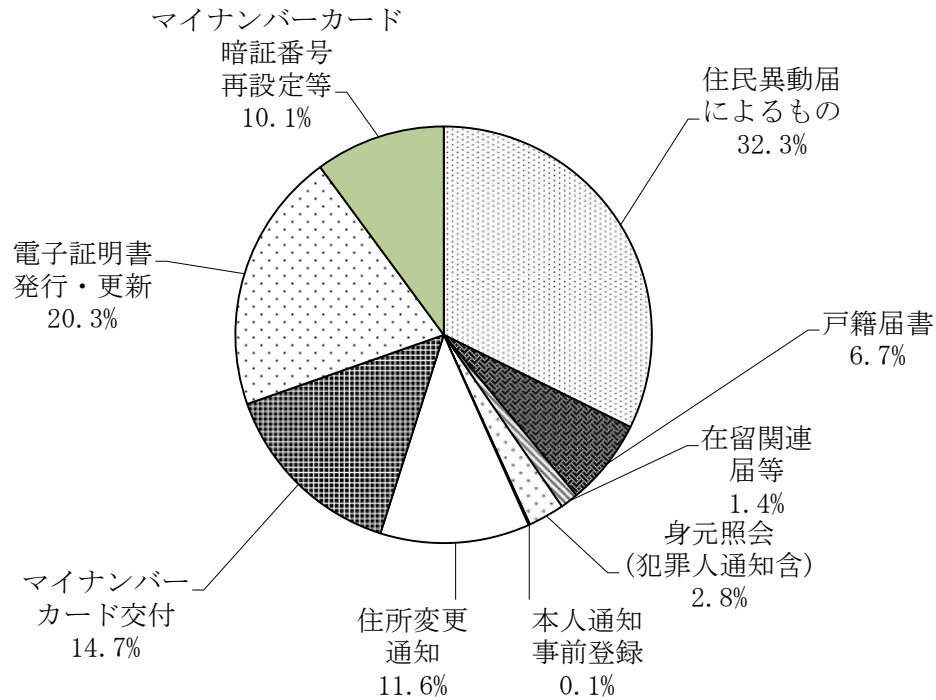
3 人口推移（平成31年4月1日～令和8年3月31日）

年 度	世帯数 (世帯)	人 口			人 口 推 移 の 要 因				差引(人)	
		男(人)	女(人)	計(人)	自 然 増 減		社 会 増 減			
					出生(人)	死亡(人)	増減(人)	転入(人)	転出(人)	増減(人)
H31(R1)	17,215	19,345	20,787	40,132	214	523	△ 309	1,147	1,390	△ 243
R2	17,318	19,098	20,586	39,684	210	530	△ 320	1,225	1,353	△ 128
R3	17,190	18,753	20,273	39,026	211	520	△ 309	945	1,294	△ 349
R4	17,250	18,547	20,004	38,551	200	577	△ 377	1,232	1,330	△ 98
R5	17,233	18,263	19,715	37,978	181	593	△ 412	1,130	1,291	△ 161
R6	17,286	18,007	19,440	37,447	158	578	△ 420	1,069	1,180	△ 111
	4	17,309	19,395	37,375	16	29	△ 13	108	167	△ 59
	5	17,297	19,364	37,315	14	60	△ 46	74	88	△ 14
	6	17,311	19,340	37,297	10	42	△ 32	93	79	14
	7	17,304	19,316	37,266	18	46	△ 28	88	91	△ 3
	8	17,290	19,272	37,190	11	48	△ 37	69	108	△ 39
	9	17,296	19,262	37,165	9	38	△ 29	91	87	4
	10	17,286	19,225	37,102	8	45	△ 37	56	82	△ 26
	11	17,277	19,216	37,072	17	58	△ 41	67	56	11
	12	17,274	19,211	37,037	18	45	△ 27	96	104	△ 8
1	17,259	17,793	19,193	36,986	16	51	△ 35	62	78	△ 16
2	17,258	17,782	19,164	36,946	18	51	△ 33	77	84	△ 7
3	17,304	17,752	19,091	36,843	14	66	△ 52	172	223	△ 51
				計	169	579	△ 410	1,053	1,247	△ 194
										△ 604

#### 4 印鑑登録取扱件数

区分	登録数 (R7.4.1現在)	新規登録	廃止	登録数 (R8.3.31現在)
件数(件)	26,210	916	1,255	25,871

#### 5 グラフでみる窓口業務



#### 6 窓口業務取扱件数 (令和7年4月1日～令和8年3月31日)

(単位：件)

月	住民異動届によるもの	戸籍届書	在留関連届等	身元照会(犯罪人通知含)	本人通知事前登録	住所変更通知	マイナンバーカード			計
							交付	電子証明書発行・更新	暗証番号再設定等	
4	943	148	39	56	3	466	300	550	220	2,725
5	862	164	21	72	1	266	284	545	223	2,438
6	670	143	24	105	0	236	311	579	241	2,309
7	743	177	26	57	0	267	324	619	266	2,479
8	790	159	30	56	0	242	378	460	176	2,291
9	635	138	43	65	3	231	418	465	205	2,203
10	765	175	29	91	4	243	350	434	241	2,332
11	666	183	43	61	4	212	369	552	285	2,375
12	874	173	44	56	4	268	435	502	280	2,636
1	740	169	38	64	1	246	482	467	286	2,493
2	699	171	43	80	1	242	359	418	280	2,293
3	1,305	212	54	80	2	542	383	493	322	3,393
計	9,692	2,012	434	843	23	3,461	4,393	6,084	3,025	29,967

7 令和7年度行政証明取扱件数及び手数料（コンビニ交付を除く）

月	戸籍手数料		住民基本台帳手数料		印鑑証明諸証明手数料		諸手数料		（上段 無料 下段 有料）	
	件数	金額(円)	件数	金額(円)	件数	金額(円)	件数	金額(円)	件数	金額(円)
4	396	500,700	263	263,100	3	199,200	23	3,600	685	966,600
	834		877		664		12		2,387	
5	412	530,850	793	240,900	3	190,500	14	2,100	1,222	964,350
	909		803		635		7		2,354	
6	478	522,000	402	223,800	8	187,500	63	900	951	934,200
	866		746		625		3		2,240	
7	400	484,500	334	264,900	0	203,400	24	1,500	758	954,300
	804		883		678		5		2,370	
8	587	496,150	452	180,900	4	156,300	15	4,200	1,058	837,550
	817		603		521		14		1,955	
9	630	497,300	464	226,200	4	206,100	61	1,500	1,159	931,100
	820		754		687		5		2,266	
10	304	672,450	289	250,500	4	171,300	57	1,800	654	1,096,050
	1,101		835		571		6		2,513	
11	360	465,950	264	209,400	21	139,800	23	3,000	668	818,150
	755		698		466		10		1,929	
12	591	474,750	349	197,400	13	162,300	23	1,200	976	835,650
	799		658		541		4		2,002	
1	305	469,650	528	256,500	6	183,000	15	2,700	854	911,850
	791		855		610		9		2,265	
2	318	496,800	177	225,300	16	196,200	51	1,500	562	919,800
	824		751		654		5		2,234	
3	271	597,150	169	310,800	11	246,300	55	3,600	506	1,157,850
	1,003		1,036		821		12		2,872	
計	5,052	6,208,250	4,484	2,849,700	93	2,241,900	424	27,600	10,053	11,327,450
	10,323		9,499		7,473		92		27,387	

8 令和7年度コンビニ交付取扱件数及び手数料

種 別	件 数	金 額 (円)
住 民 票	4,190	1,047,500
印 鑑 証 明	3,448	862,000
計	7,638	1,909,500

9 国民年金加入者状況

(単位：人)

区 分	被 保 険 者 数	
	令 和 6 年 度 末	令 和 7 年 度 末
1 号 強 制	3,463	3,374
任 意 加 入	50	44
計	3,513	3,418

10 保険料免除等状況

(単位：人、%)

区 分	免 除 被 保 険 者 数	
	令 和 6 年 度 末	令 和 7 年 度 末
法 定 免 除	360	362
免 除 申 請	全額免除	550
	3/4 免除	55
	半額免除	21
	1/4 免除	12
納 付 猶 予	143	134
学 生 納 付 特 例	382	380
計	1,523	1,497
免 除 率	44.0	44.4

11 保険料納付等状況

(単位：月、%)

区 分	令 和 7 年 3 月 末	令 和 8 年 3 月 末
納 付 対 象 月 数	22,858	21,924
納 付 済 月 数	18,640	18,113
納 付 率	81.5	82.6

12 おくやみコーナー受付件数

(単位：件)

区 分	令 和 6 年 度	令 和 7 年 度
受 付 件 数	555	548

## 保険医療課

### 1 業務の概要

#### (1) 保険担当

- ア 国民健康保険事業に関すること。
  - (ア) 療養給付
  - (イ) 出産育児一時金、葬祭費の支給
  - (ウ) 保健事業
  - (エ) 医療費の適正化
- イ 国民健康保険運営協議会に関すること。

#### (2) 医療担当

- ア 福祉医療費の助成に関すること。
  - (ア) 高齢期移行医療
  - (イ) 重度障害者・高齢重度障害者医療
  - (ウ) 乳幼児等・こども医療
  - (エ) 母子家庭等医療
- イ 後期高齢者医療に関すること。
- ウ 他公費医療自己負担額助成事業に関すること。

### 2 主要課題

- (1) 国民健康保険制度の安定的な運用
- (2) 国民健康保険特定健診等の受診率向上及び保健事業の推進
- (3) 後期高齢者医療制度の円滑な運用
- (4) 後期高齢者の保健事業の推進

### 【参考資料】 事業の実施状況等

#### 1 国民健康保険

- (1) 加入世帯数 4,122世帯 (R8.4.1現在)  
加入率 23.8%
- (2) 被保険者数 5,943人 (R8.4.1現在)  
加入率 16.1%  
介護保険2号被保険者数 1,944人 (対被保険者比32.7%)

## (3) 保険給付の状況

(単位：件、円、%)

区 分	6年度		7年度(見込み)		伸率	
	件数	保険者負担額	件数	保険者負担額	件数	保険者負担額
療養給付費	124,874	2,310,001,264	116,229	2,159,046,135	△6.9	△6.5
療 養 費	3,004	15,241,621	2,634	14,358,849	△12.3	△5.8
高額療養費	6,893	375,414,987	6,443	366,629,597	△6.5	△2.3
計	134,771	2,700,657,872	125,306	2,540,034,581	△7.0	△5.9
出産育児一時金	15	7,998,634	18	8,500,000	20.0	6.3
葬 祭 費	46	2,300,000	58	2,900,000	26.1	26.1
計	134,832	2,710,956,506	125,382	2,551,434,581	△7.0	△5.9

## (4) 国民健康保険事業費納付金状況

(単位：円)

区 分	6年度	7年度
医療給付費分	728,950,429	725,209,028
後期高齢者支援金分	234,986,940	236,904,936
介護納付金分	85,267,538	82,633,227
合 計	1,049,204,907	1,044,747,191

## (5) 保健事業の実施

## ア 広報啓発

(ア) 国保啓発パンフレット等の配布

(イ) ジェネリック医薬品希望シールの配布

## イ 保健予防

(ア) 人間ドック助成状況

(単位：人)

区 分	助 成 人 数	
	6年度	7年度
1泊2日人間ドック	15	16
日帰り人間ドック	222	208
日帰り脳ドック	18	26
合 計	255	250

※ 35～74歳対象

- (イ) 特定健康診査等受診率向上対策事業
- (ウ) 特定保健指導訪問指導事業
- (エ) 糖尿病性腎症重症化予防事業
- (オ) 特定健康診査実施状況

(単位：人、%)

区 分	対象者数	集団健診 受診者数	個別健診 受診者数	個別健診 (人間ドック) 受診者数	データ 提供者数	受診者数 合 計	受診率
6年度	5,436	1,354	779	235	60	2,428	44.7
7年度 (見込み)	5,090	1,283	745	224	55	2,307	45.3

※ 40～74歳対象

- (カ) 特定保健指導実施状況

(単位：人、%)

	6年度			7年度(見込み)		
	対象者数	実施者数	実施率	対象者数	実施者数	実施率
動機付け 支 援	193	101	52.3	181	106	58.6
積 極 的 支 援	60	26	43.3	65	31	47.7
合 計	253	127	50.2	246	137	55.7

## 2 福祉医療

### (1) 助成対象者(所得要件を満たす場合に自己負担金を助成)

高齢期移行	65～69歳の人 ※区分2は要介護2以上の人	
重度障害者	心身	身体障害者手帳1・2級の人 療育手帳A判定の人
	精神	精神障害者保健福祉手帳1級の人
高齢重度障害者	心身	後期高齢者医療被保険者で、 身体障害者手帳1・2級の人 療育手帳A判定の人
	精神	後期高齢者医療被保険者で、精神障害者保健福祉手帳1級の人
乳幼児等	0歳～小学3年生 (入院・通院無料、所得制限なし)	
子ども	小学4年生～高校3年生相当 (入院・通院無料、所得制限なし)	
母子家庭等	母子家庭の母、父子家庭の父と18歳未満の子 父母のいない18歳未満の子 (入院・通院無料)	

### (2) 支給状況

(単位：人、件、円)

区 分	6年度			7年度(見込み)		
	受給者数	件数	金額	受給者数	件数	金額
高齢期移行	96	1,477	3,139,479	88	1,322	2,274,644
重度障害者	330	8,251	50,876,927	315	7,764	47,166,587
高齢重度障害者	343	8,214	35,044,467	344	8,090	32,333,703
乳幼児等	2,331	39,788	78,424,285	2,182	36,084	69,427,021
子ども	2,962	37,242	91,770,990	2,923	36,898	90,197,757
母子家庭等	247	3,639	11,343,687	236	3,850	13,047,016
合 計	6,309	98,611	270,599,835	6,088	94,008	254,446,728

### 3 後期高齢者医療

#### (1) 被保険者数

(単位：人)

区 分	R7.4.1 現在	R8.4.1 現在
65～74歳	25	27
75歳以上	7,835	7,930
合 計	7,860	7,957

#### (2) 保険料収納状況

(単位：千円、%)

区 分	6 年度			7 年度 (R8.3.31現在)		
	調定額	収入額	収納率	調定額	収入額	収納率
特別徴収	323,454	323,454	100.00	344,391	344,391	100.00
普通徴収	210,298	209,519	99.63	233,875	207,982	88.93
過年度普徴	717	598	83.33	817	645	78.94
合 計	534,469	533,571	99.83	579,083	533,018	92.05

#### (3) 人間ドック助成状況

(単位：人)

区 分	助 成 人 数	
	6 年度	7 年度
日 帰 り 人 間 ド ッ ク	76	98

#### (4) 健康診査実施状況

(単位：人、%)

区 分	対象者数	集団健診 受診者数	個別健診 受診者数	受診者数 合 計	受診率
6 年度	7,276	1,019	491	1,510	20.8
7 年度 (見込み)	7,413	1,094	500	1,594	21.5

## 健幸都市推進課

### 1 業務の概要

- (1) スマートウェルネスシティ施策の総合調整に関すること。
- (2) 個別処方型運動教室に関すること。
- (3) 保健衛生思想の普及及び啓発に関すること。
- (4) 健康づくり事業の総合企画及び推進に関すること。
- (5) 各種予防接種、感染症予防及び献血に関すること。
- (6) 健康診査に関すること。
- (7) 健康相談及び保健指導に関すること。
- (8) 健康増進事業に関すること。
- (9) 介護予防事業に関すること。
- (10) 食育に関すること。
- (11) 自殺防止対策に関すること。
- (12) 播磨内陸医務事業組合に関すること。
- (13) 救急医療に関すること。
- (14) 地域医療に関すること。

### 2 主要課題

- (1) スマートウェルネスシティ施策の推進
- (2) 健康増進計画の推進
- (3) 介護予防事業の推進

#### 【参考資料】 事業の実施状況等

### 1 健康増進事業

#### (1) 健幸運動教室 Ni-Co (R7年度)

実施会場	実施回数(延べ)	参加者(実人員)
市民交流施設	1,602回	491人
総合福祉センター(萩ヶ瀬会館)	172回	58人
コミュニティセンター黒田庄地区会館(黒っこプラザ)	94回	51人
計	1,868回	600人

#### (2) 健幸アンバサダー養成講座 (R7年度)

実施回数	受講者	登録者数		
		新規登録者	既登録者	計
1回	54人	54人	696人	750人

## (3) 健幸ポイント事業

(R7年度)

新規参加者(人)	継続参加者(人)	計(人)
431	2,961	3,392

## (4) 健康教育・健康相談事業

(R7年度)

種別	実施回数(回)	実人員(人)	延べ人員(人)	備考
健康教育	34	1,178	1,337	地区イベント等
健康相談	28 (5)	70 (4)	77 (5)	健康相談、こころの相談
訪問指導	16 (7)	12 (3)	16 (7)	健診後の要指導者等への訪問指導

( ) は特定保健指導の実施数を再掲

## (5) 健康診査事業

(R7年度)

区分	種別		対象者数 (人)	受診者数 (人)	受診率 (%)	検診結果(人)					
						異常なし	要指導 要観察	要精検	要医療	要継続 医療	
町ぐるみ健診	特定基本健診	基本健診	5,078	136	2.7	18	70		29	19	
		特定健診	国保	5,090	1,283	25.2	20	222		394	647
			社保	—	576	—	—	—		—	—
		後期高齢	7,413	1,094	14.8	2	94		178	820	
		胃がん検診		11,690	469 (487)	4.0	454 (471)		15 (16)		
		胸部検診		11,690	2,107 (2,166)	18.0	2,090 (2,149)		17 (17)		
		喀痰細胞診検査		—	8 (8)	—	7 (7)	1 (1)	0 (0)		
		アスベスト検診		—	18 (18)	—	18 (18)		0 (0)		
		大腸がん検診	町ぐるみ	11,690	1,952 (2,007)	17.5	1,850 (1,904)		102 (103)		
			推進事業		97		94		3		
		前立腺がん検診		4,370	529 (529)	12.1	195 (195)	308 (308)	26 (26)		
		肝炎ウイルス検診	町ぐるみ	—	15 (15)	—	15 (15)		0 (0)		
			推進事業	2,279	280	12.3	279		1		
		骨粗しょう症検診		1,718	799 (803)	46.5	630 (633)	39 (40)	65 (65)	65 (65)	
	歯周病検診		—	65 (72)	—	13 (17)	6 (7)	46 (48)			

区分	種 別	対象者数 (人)	受診者数 (人)	受診率 (%)	検診結果(人)				
					異常なし	要指導 要観察	要精検	要医療	要継続 医療
医療 機 関 で の 検 診	子宮がん検診 (頸がん検診)	町ぐるみ	382	6.3	378		4		
		推進事業	7,903		115		111		
	乳がん検診 (マンモグラフィ検診)	町ぐるみ	623	13.5	587		36		
		推進事業	7,256		358		325		
	大腸がん検診	町ぐるみ	120	1.3	111		9		
		推進事業	11,690		(122)		(113)		
	歯周病検診		2,602	312	12.0	99	115	98	
後期高齢者歯科口腔健診		7,861	468	6.0	275	55	138		

上段は40歳以上の受診者数。( )内は全受診者数  
推進事業は、がん検診推進事業

## 2 高齢者保健事業 (R7年度)

区 分	実人数(人)	延べ件数(人)
個別支援(訪問指導等)	29	81

区 分	会場数(箇所)	回数(回)	延べ人数(人)
通いの場への健康教育・健康相談	74	119	1,683

## 3 介護予防事業 (R7年度)

項 目	回数 (回)	実人数 (人)	延べ人数 (人)	内 容
萩ヶ瀬会館サロン (内おりひめ体操)	292 (49)	80 (50)	7,248 (1,173)	社協ロビーで毎日開催 (火曜日にはおりひめ体操を実施)
介護予防いきいきサロン	381	509	4,594	月1回程度のサロンを28会場 (町)で開催
介護予防いきいきサロン (週いち型)	708	263	9,065	週1回程度のサロンを13会場 (町)で開催
元気応援カフェ	434	232	4,960	週1回、地区会館等を拠点に 9箇所でおおりひめ体操を実施
おりひめ体操自主グループ活動	808	281	7,513	週1回のグループ活動 18グループが活動
介護予防サポーター養成講座	3	16	46	介護予防の基礎知識、サポ ーターとしての役割やおおりひめ 体操実技を習得

## 4 不妊症・不育症助成事業 (R7年度)

区 分	件数(件)
不妊治療ペア検査助成事業	0
不育症治療費助成事業	2
先進不妊治療費助成事業	4

5 予防接種事業（R7年度）

(1) 定期の予防接種

種 別		標準的な 対象期間	対象者数 (人)	実施数 (件)	実施率 (%)	実施医療 機 関 数	
五種混合 (ジフテリア・百日せき・ポリオ・破傷風・ヒブ)	1期初回1回	0歳	161	161	100.0	9	
	1期初回2回			160	99.4		
	1期初回3回			159	98.8		
	1期追加	1歳	174	142	81.6		
二種混合(ジフテリア・破傷風)		2期	12歳	320	242	75.6	12
麻しん風しん混合(MR)		1期	1歳	174	157	90.2	10
		2期	6歳	228	211	92.5	
日 本 脳 炎		1期初回1回	3歳	183	192	104.9	9
		1期初回2回			182	99.5	
		1期追加	4歳	224	175	78.1	
		2期	10歳	296	267	90.2	12
B C G		0歳	161	150	93.2	9	
B 型 肝 炎		1回	0歳	161	160	99.4	10
		2回			160	99.4	
		3回			167	103.7	
ロタリックス		1回	0歳	161	38	23.6	6
		2回			37	23.0	
ロタテック		1回	0歳	161	120	74.5	6
		2回			117	72.7	
		3回			116	72.0	
小児用肺炎球菌		初回1回	0歳	161	161	100.0	9
		初回2回			160	99.4	
		初回3回			159	98.8	
		追加	1歳	174	164	94.3	
水 痘		1回	1歳	174	159	91.4	9
		2回			158	90.8	
子宮頸がん予防		1回	13歳	175	39	22.3	8
		2回			71	40.6	
		3回			77	44.0	
高齢者新型コロナ		65歳	12,946	864	6.7	16	
高齢者インフルエンザ		以上					
高齢者肺炎球菌		65歳	467	123	26.3	20	
高齢者帯状疱疹(生ワクチン)		65歳と 節目年齢	2,724	144	5.3	15	
高齢者帯状疱疹 (不活化ワクチン)				1回	390	14.3	20
				2回	364	13.4	

※令和8年度から対象者数を国の公表値の算出方法に変更

## (2) 定期外の予防接種

## ア 肺炎球菌ワクチン接種費助成事業

対 象	時期(月)	接種者数(人)
内部障害の身体障害者手帳所持者	4～3	0
65歳以上	4～3	5

## イ 風しん予防接種費助成事業

対 象	時期(月)	接種者数(人)
昭和38年4月2日～平成2年4月1日生まれの者	4～3	1
妊婦と同居で昭和38年4月1日以前に生まれた者	4～3	0

## ウ 乳幼児法定外予防接種助成事業

対 象	時期(月)	接種者数(人)	
6歳未満	4～3	インフルエンザ	182
		おたふくかぜ	62
		不活化ポリオ	0

## 6 献血事業

(R7年度)

献血場所	献血回数 (回)	献血希望者数 (人)	献血者数 (人)	献血率 (%)
西脇市役所	3	170	148	87.0
事業所	5	422	372	88.1
計	8	592	520	87.8

## 7 いずみ会活動状況

(R7年度)

会員数	46人				
活動内容	母子の健康増進	生活習慣病予防	高齢者の食事(福祉活動含む。)	研修会等	計
回数	18回	9回	18回	23回	68回
人数	369人	1,325人	253人	116人	2,063人

## 8 食育推進事業

## (1) 啓発関係(令和7年ひょうご食育月間)

区 分	こども園	こどもプラザ	小中学校 給食センター	市関係課	いずみ会	隣保館	計
若い世代を中心とした健全な食生活の実践	65	2	101	3	2	0	173
健やかな暮らしを支える食育活動の推進	12	0	51	21	2	0	86
「食」や「農」に積極的に関わる活動の推進	21	1	49	17	0	3	91
食育推進のための体制整備	22	0	17	4	1	1	45

## (2) 野菜摂取量の推定値測定

区 分	測定者数 (人)	実施回数 (回)
町ぐるみ健診	877	13
地区イベント	253	2
おりひめ体操自主グループ	155	16
ひとり暮らしの食事会	41	1
いずみ会研修	11	2

## 防災環境課

### 1 業務の概要

#### (1) 環境担当

- ア 環境保全対策の企画及び総合調整に関すること。
- イ 再生可能エネルギーの総合企画、利活用及び普及啓発事業に関すること。
- ウ 地球温暖化対策及び省エネ法に関すること。
- エ 公害防止対策に関すること。
- オ 浄化槽行政に関すること。
- カ 廃棄物の処理及び清掃に関すること。
- キ 保健衛生推進委員会に関すること。
- ク 北播衛生事務組合、氷上多可衛生事務組合、西脇多可行政事務組合（斎場及びごみ処理）及び一般財団法人西脇市住民サービス公社に関すること。
- ケ 墓地の整備及び管理に関すること。
- コ 緑化推進に関すること。
- サ 犬の登録及び狂犬病予防法に関すること。

#### (2) 防災担当

- ア 消費生活センターに関すること。
- イ 法律相談、行政相談及び交通事故相談に関すること。
- ウ 計量法、ガス事業法、液化石油ガスの保安の確保及び取引の適正化に関する法律及び家庭用品品質表示法等に基づく立入り検査等の事務に関すること。
- エ 犯罪被害者等の支援に関すること。
- オ 生活安全・防犯に関すること。
- カ 交通安全啓発及び交通事故防止に関すること。
- キ 防災計画及び防災会議に関すること。
- ク 自主防災組織に関すること。
- ケ 防災訓練に関すること。

- コ 災害対策に関すること。
- サ 防災行政無線に関すること。
- シ 国民の保護に関すること。
- ス 消防団に関すること。
- セ 北はりま消防組合に関すること。
- ソ その他危機管理に関すること。

## 2 主要課題

- (1) 第2次環境基本計画の推進
- (2) 一般廃棄物（ごみ）処理基本計画の推進
- (3) 不法投棄・野外焼却対策の強化
- (4) 交通事故防止に向けた取組
- (5) 自主防災組織の活性化
- (6) 消防団活動の負担軽減の検討

### 【参考資料】 事業の実施状況等

#### 1 環境

##### (1) 公害等苦情処理状況（R7年度）

区分	受付 件数	処 理 状 況				
		解決・完了	指導済	処理中	処理不能	未処理
騒音・振動	1	1	0	0	0	0
悪 臭	2	2	0	0	0	0
水 質	0	0	0	0	0	0
大 気	0	0	0	0	0	0
廃 棄 物	11	11	0	0	0	0
野外焼却	4	4	0	0	0	0
動 物	9	9	0	0	0	0
空地・雑草等	22	20	2	0	0	0
そ の 他	2	2	0	0	0	0
計	51	49	2	0	0	0

##### (2) 公共用水域水質測定（11箇所）（R7年度）

測定項目	回数	測定箇所
一般環境項目（12項目）	6	芳田橋（野間川） 武島橋（杉原川） 西脇大橋（杉原川） 緯度橋（加古川）
健康項目（6項目）	3	畑川橋（畑谷川） 津万井橋（門柳川） 船町橋（加古川）

その他項目（1項目）	1	北垣内池下流（上比延町地内） 北池下流（鹿野町地内） 南池皿池合流点下流（鹿野町地内） 新橋（堀町地内加古川合流直前）
------------	---	--

(3) 環境美化パトロール（R7年度）

年間 120回（月10回）、不法投棄ごみ回収量 1,420kg

(4) 犬の登録及び狂犬病予防注射（R7年度）（単位：頭、枚、%）

令和6年度末 登録頭数	新規 登録 頭数	異動			令和7年度末 登録頭数	予防注射 済票 交付数	接種率
		転入 頭数	転出 頭数	死亡等 頭数			
1,906	109	39	20	152	1,882	1,620	86.1

(5) 特定建設作業届受理件数（R7年度）

年間 159件

(6) 浄化槽設置・廃止届受理件数（R7年度）（単位：基）

令和6年度末 設置数	異動			令和7年度末 設置数
	新規	廃止	休止	
632	0	11	0	621

(7) 公営墓地（高松霊園）利用状況（R7年度）（単位：区画、%）

区分	従来区画	新区画	計	使用率
全区画数	633	110	743	
令和6年度末現在利用許可数	534	25	559	75.2
令和7年度中の利用許可数	1	1	2	
〃 返還数	9	0	9	
令和7年度末現在利用許可数	526	26	552	74.3
〃 残区画数	107	84	191	

(8) 太陽光発電所稼働状況（R7年度）

発電出力（パネル出力） 1,398kW

月	想定発電量	実績発電量	売電収入額
4月	150,067kWh	167,362kWh	6,627,535円
5月	151,375kWh	155,523kWh	6,158,710円
6月	125,419kWh	159,109kWh	6,300,716円

7月	131,229kWh	203,427kWh	8,055,709円
8月	148,326kWh	167,452kWh	6,631,099円
9月	130,862kWh	131,404kWh	5,203,598円
10月	119,871kWh	109,533kWh	4,337,506円
11月	91,567kWh	90,874kWh	3,598,610円
12月	79,321kWh	85,835kWh	3,399,066円
1月	83,392kWh	98,414kWh	3,512,023円
2月	98,564kWh	103,370kWh	3,948,734円
3月	129,474kWh	138,824kWh	5,303,077円
合計	1,439,467kWh	1,611,127kWh	63,076,383円

## 2 防災

### (1) 交通安全教室の実施状況（R7年度）

- ・ 保育園 2回      ・ こども園 8回      ・ 小学校 8回
- ・ 中学校 4回      ・ その他（子ども会他） 2回

計24回

※西脇警察署、西脇多可交通安全協会の協力を得て実施  
協力委員総数 延べ 125人（昨年度 114人）

### (2) 街頭での指導・啓発等の実施状況

（R7年度）

時 期	内 容	場 所
春の全国交通安全運動	交通安全街頭啓発	市内店舗
	合同交通安全啓発	市内高校周辺
	職員による歩行者等に対する交通立番	市内10箇所
夏の交通事故防止運動	交通事故防止運動啓発	市役所
秋の全国交通安全運動	交通安全街頭啓発	市内店舗
	合同交通安全啓発	市内高校周辺
	職員による歩行者等に対する交通立番	市内10箇所
年末の交通事故防止運動	交通事故防止運動啓発	市役所

1回／月	自転車安全運転啓発（毎月2日）	市役所
	横断歩道おもいやりの日 （毎月11日）	市役所
	高齢者交通安全啓発（毎月15日）	市役所

(3) 暮らしの安全出前講座の開催状況 (R7年度)

開催地等	回数	参加者数	開催地等	回数	参加者数
西脇地区	0回	0人	野村地区	1回	15人
津万地区	1回	18人	比延地区	2回	28人
日野地区	3回	46人	芳田地区	1回	10人
重春地区	2回	31人	黒田庄地区	2回	28人
合 計				12回	176人

(防犯、交通安全など)

(4) 暮らしの教室の開催状況

ア 開催状況

(R7年度)

教室名	会員	回数	教室名	会員	回数	教室名	会員	回数
西脇	31人	5回	重春	32人	6回	黒田庄	16人	4回
津万	16人	5回	比延	21人	5回			
日野	0人	0回	芳田	0人	0回	合 計	116人	25回

イ 主なテーマ

(ア) 「環境にやさしい生活」の推進

- ・ゴミの分別やマイバッグ持参など環境にやさしい行動の推進
- ・リデュース・リユース・リサイクルなどの環境問題に関する啓発活動

(イ) 「安心・安全な暮らし」の構築

- ・振り込め詐欺、悪質商法の撲滅活動
- ・防災意識の向上に関する啓発活動
- ・デジタル技術のノウハウの蓄積、啓発活動
- ・地産地消の推進

(5) 消費生活相談の実施状況 (R7年度)

- ・消費生活相談 250件
- ・多重債務相談 15件
- 計 265件

(6) 火災発生状況 (単位：件、千円)

年 区分	R3	R4	R5	R6	R7
発生件数	7	21	17	13	20
損害額	1,300	14,537	44,743	2,188	94,385

(7) 消防ポンプ自動車・小型動力ポンプ付積載車の保有状況  
(R8.4.1現在)

分 団	ポンプ自動車	小型動力ポンプ付積載車	合 計
第 1 分 団	3 台	0 台	3 台
第 2 分 団	2 台	7 台	9 台
第 3 分 団	4 台	3 台	7 台
第 4 分 団	2 台	8 台	10 台
第 5 分 団	3 台	4 台	7 台
第 6 分 団	1 台	4 台	5 台
第 7 分 団	1 台	13 台	14 台
合 計	16 台	39 台	55 台

(8) 西脇市消防団構成表

	第 1 分 団	分 団 長 ・ 副 分 団 長	3 部 (西 脇 地 区)
	第 2 分 団	〃	9 部 (津 万 地 区)
	第 3 分 団	〃	7 部 (重 春 ・ 野 村 地 区)
団 長	第 4 分 団	〃	10 部 (日 野 地 区)
副 団 長	第 5 分 団	〃	7 部 (比 延 地 区)
	第 6 分 団	〃	5 部 (芳 田 地 区)
	第 7 分 団	〃	14 部 (黒 田 庄 地 区)
55部	団員定数	890人	実数 828人 (R8.4.1現在)

(9) 消防協力員の状況 (R8.4.1現在)

分 団	設置部数	人数	分 団	設置部数	人数
第 1 分 団	0	0	第 5 分 団	0	0
第 2 分 団	9	42	第 6 分 団	2	7
第 3 分 団	7	32	第 7 分 団	14	103
第 4 分 団	10	33			
			合 計	42	217

## 西脇病院

☆ 職員数	合計	399人（再任用職員を含む。）				
事業管理者	1人	病院長	1人	副院長	2人	
院長補佐	1人				計 5人	
<u>診療局</u>					計 54人	
【医師】	局長	2人	部長	18人	医長	19人
	医員	9人				
【技師等】	主査	1人	主任	1人	技術員	4人
<u>医療技術局</u>					計 94人	
【薬剤師・技師】	部長	3人	薬剤長・技師長	2人	薬剤長補佐・技師長補佐	6人
	主査	2人	主任	15人	技術員	66人
<u>看護局</u>					計 216人	
【看護師・助産師】	局長	1人	次長	3人	課長	4人
	課長補佐	11人	主査	7人	主任	26人
	看護師・助産師	161人	准看護師	1人		
【看護助手】	主任	2人				
<u>患者総合支援センター</u>					計 9人	
【医師】	センター長（兼務）					
【看護師】	課長（兼務）	主査	1人	看護師	1人	
【社会福祉士】	主査	1人	主任	2人	職員	3人
【事務】	課長（兼務）	課長補佐（兼務）		主任	1人	
<u>医療安全管理室</u>						
【医師】	室長（兼務）					
【看護師】	主幹（兼務）					
<u>感染対策管理室</u>					計 1人	
【医師】	室長（兼務）					
【看護師】	主幹 1人					
<u>チーム医療推進室</u>						
【医師】	室長（兼務）					
<u>事務局</u>					計 20人	
	局長	1人	課長	3人	課長補佐	3人
	主査	4人	主任	4人	職員	5人

## 1 業務の概要

### (1) 令和8年度予定業務量

ア	年間患者延べ数	入院	102,739人
		外来	112,490人
イ	1日平均患者数	入院	282人
		外来	467人
ウ	主要な建設改良事業 医療機器整備事業（超電導磁石式全身用MR装置ほか）		265,000千円

## 2 主要課題

### (1) 西脇市立西脇病院経営基本計画（経営強化プラン）の実行

#### ア 診療機能の強化

##### (ア) 特色ある医療の提供

3疾病（がん、脳卒中、糖尿病）、5事業（救急医療、災害医療、へき地医療、周産期医療、新興感染症）への取組

##### (イ) チーム医療の推進

##### (ウ) 医療安全・感染対策の強化

#### イ 経営基盤の確立

##### (ア) 収入の確保

##### (イ) 支出の削減

##### (ウ) 適切な投資・施設整備管理

##### (エ) 医療技術部門の強化

##### (オ) 患者満足度の向上

#### ウ 人材の確保・育成

##### (ア) 医師・看護師等の確保と働き方改革

##### (イ) 医療分析・経営分析に向けた職員の確保

##### (ウ) 研修・研究制度の充実及び意欲向上

#### エ 地域との連携、交流の強化

##### (ア) 病病・病診連携の強化

##### (イ) 地域医療を守る活動の支援

##### (ウ) 情報発信の強化

### (2) 西脇市立西脇病院経営基本計画（経営強化プラン）の見直し

【 参 考 資 料 】

1 業 務 量 の 状 況

(単位：人、%)

項 目		R 7 年 度 決算見込み	R 8 年 度 予定業務量
入 院	年間延べ患者数	94,657	102,739
	うち時間外の患者数	929	—
	一日平均患者数	259.3	282
	病床稼働率	81.0%	88.0%
外 来	年間延べ患者数	102,508	112,490
	うち時間外の患者数	2,514	—
	一日平均患者数	423.6	467
人間ドック	脳ドック	140	190
	日帰り人間ドック	617	650
	泊付き人間ドック	32	30

2 地域別患者の状況 (R 7年度決算見込み)

(単位：人、%)

項 目	入院患者数		うち時間外		外来患者数		うち時間外	
		構成比		構成比		構成比		構成比
西 脇 市	45,765	48.3	324	34.9	51,502	50.3	1,001	39.8
(旧)西 脇 市	41,374	43.7	283	30.5	45,882	44.8	931	37.0
(旧)黒田庄町	4,391	4.6	41	4.4	5,620	5.5	70	2.8
三 木 市	740	0.8	11	1.2	408	0.4	43	1.7
小 野 市	3,014	3.2	66	7.1	2,990	2.9	126	5.0
加 西 市	6,353	6.7	99	10.7	6,236	6.1	223	8.9
加 東 市	17,587	18.6	243	26.1	17,656	17.2	636	25.3
(旧)社 町	9,611	10.1	111	11.9	8,725	8.5	339	13.5
(旧)滝 野 町	4,697	5.0	76	8.2	6,255	6.1	200	7.9
(旧)東 条 町	3,279	3.5	56	6.0	2,676	2.6	97	3.9
多 可 町	15,357	16.2	121	13.0	16,078	15.7	260	10.4
中 区	7,359	7.8	53	5.7	8,051	7.8	125	5.0
加 美 区	3,843	4.0	29	3.1	3,753	3.7	52	2.1
八 千 代 区	4,155	4.4	39	4.2	4,274	4.2	83	3.3
丹 波 市	3,120	3.3	16	1.7	4,191	4.1	38	1.5
その他の地域	2,721	2.9	49	5.3	3,447	3.3	187	7.4
計	94,657	100.0	929	100.0	102,508	100.0	2,514	100.0

### 3 診療科別医師数の状況（各年5月1日現在）

（単位：人）

区 分 \ 年 度	30	元	2	3	4	5	6	7	8
内 科	15	16	15	17	18	19	20	18	21
精 神 科	1	-	-	-	-	-	-	-	-
脳 神 経 内 科	1	1	-	-	-	-	-	-	-
呼 吸 器 内 科	1	1	1	1	1	1	1	1	1
消 化 器 内 科	-	-	-	-	-	-	-	-	-
循 環 器 内 科	1	1	1	1	1	2	2	2	2
血 液 内 科	1	1	-	-	-	-	-	-	-
糖 尿 病 内 科							-	-	-
老 年 内 科							-	-	-
小 児 科	2	2	2	2	2	2	2	2	2
外 科	4	4	4	4	4	4	4	4	4
呼 吸 器 外 科		-	-	-	-	-	-	-	-
心 臓 血 管 外 科		-	-	-	-	-	-	-	-
乳 腺 外 科	1	1	1	1	1	1	-	-	-
整 形 外 科	4	4	4	5	5	5	5	5	5
脳 神 経 外 科	6	5	6	5	5	6	5	5	5
皮 膚 科	3	3	3	3	3	3	3	3	3
泌 尿 器 科	-	-	-	-	-	-	-	1	1
産 婦 人 科	2	2	3	1	1	1	1	1	1
眼 科	1	1	1	1	1	1	1	1	1
耳 鼻 い ん こ う 科	-	-	-	-	-	-	-	-	-
リハビリテーション科	-	-	-	-	-	-	-	-	-
放 射 線 科	1	2	2	2	2	-	-	-	-
麻 酔 科	1	3	3	3	3	3	3	3	2
歯 科	-	-	-	-	-	-	-	-	-
歯 科 口 腔 外 科	3	3	3	3	3	3	3	3	3
病 理 診 断 科	1	1	1	1	1	1	1	-	2
総 合 診 療 セ ン タ ー	1	1	1	1	-	-	-	1	-
合 計	50	52	51	51	51	52	51	50	53
研 修 医 1 年 目	9	9	8	7	8	7	6	6	5
研 修 医 2 年 目	5	6	6	6	5	6	6	6	6

※ 会計年度任用職員及び他病院より受け入れる専攻医を除く。

#### 4 職種別職員数の状況（各年5月1日現在）

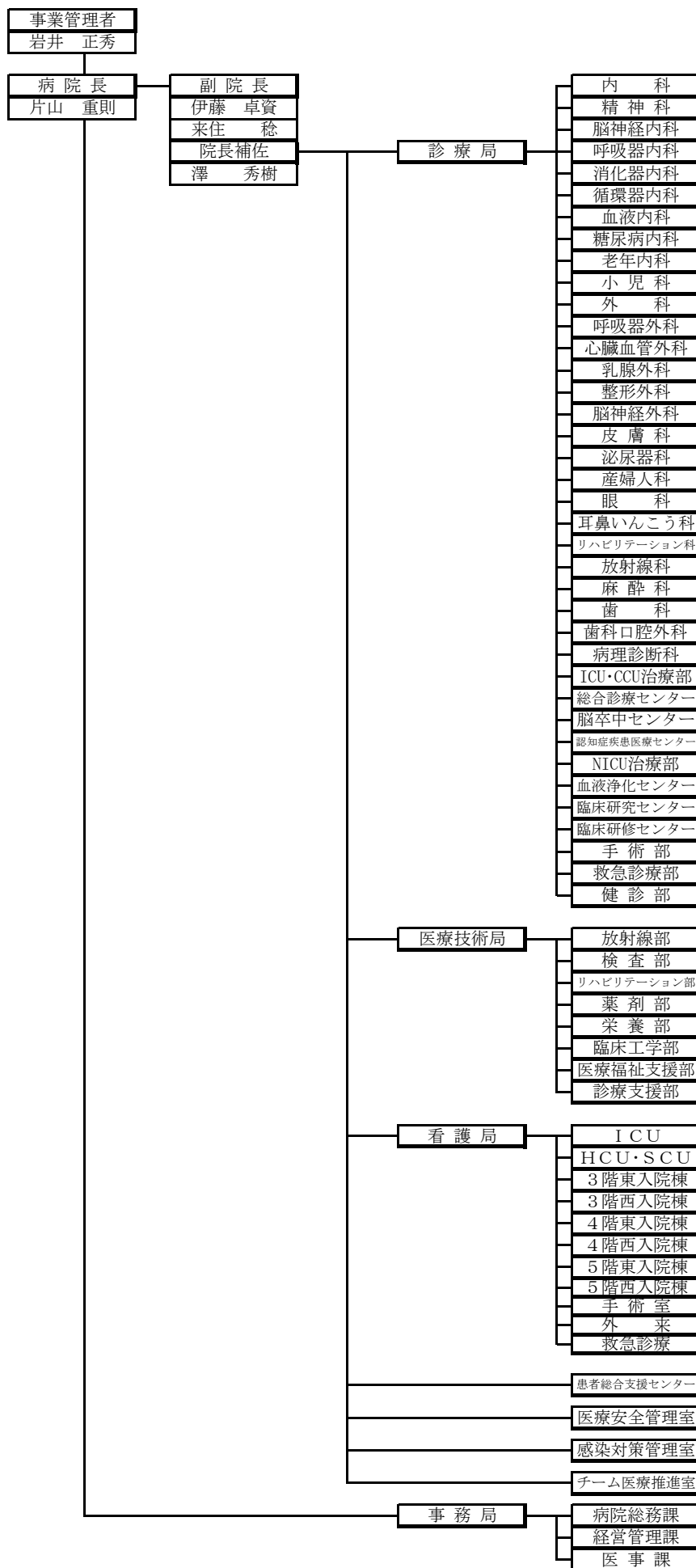
（単位：人）

区 分 \ 年 度	2	3	4	5	6	7	8
医 師 職	51	51	51	52	51	50	53
医療技術職	92	93	97	103	108	104	106
看 護 職	277	275	264	256	247	228	217
看 護 師	263	261	249	243	235	220	209
助 産 師	10	10	11	11	10	7	7
准看護師	4	4	4	2	2	1	1
一般行政職	23	22	22	20	19	21	21
技能労務職	5	8	4	3	3	3	2
看護助手	3	6	3	3	3	3	2
技術補助	2	2	1	-	-	-	-
合 計	448	449	438	434	428	406	399

※ 職員数には再任用職員を含む。

# 西脇市立西脇病院組織図

(令和8年4月1日現在)



# 老人保健施設

☆ 職員数	合計	18人			
事務長	1人	療養長	1人		
<u>管理課</u>		課長(兼務)	課長補佐	1人	
					計 1人
<u>療養課</u>		課長(兼務)	主幹	1人	課長補佐 2人
		主査	主任	6人	職員 5人
					計 15人

## 1 業務の概要

### (1) 管理課

- ア 施設の総合的管理、運営に関すること。
- イ 利用者の支援相談に関すること。
- ウ 入所・通所リハビリテーション・短期入所療養介護の利用手続に関すること。
- エ 利用料、施設サービス費に関すること。
- オ 給食業務の管理、栄養指導に関すること。

### (2) 療養課

- ア 利用者の医療、看護に関すること。
- イ 利用者の機能回復訓練に関すること。
- ウ 利用者の相談、生活指導に関すること。
- エ 利用者の日常生活全般にわたる介護業務に関すること。

## 2 主要課題

- (1) 介護保険施設の効率的な運営
- (2) リハビリテーションの充実とサービスの向上
- (3) 将来構想の策定

## 【参考資料】 令和7年度利用者の状況

### 1 月別入所・通所利用者数 (単位：人)

区分/月	4	5	6	7	8	9	10	11	12	1	2	3	計	
入所	延べ数	2,460	2,585	2,585	2,777	2,830	2,699	2,798	2,585	2,760	2,790	2,460	2,645	31,974
	1日平均	82	83	86	90	91	90	90	86	89	90	88	85	88
通所者延べ数	64	60	55	50	43	44	63	63	57	48	47	62	656	

2 住所別利用者数 (R8.3.31現在)

区 分	利用者数 (人)		構成割合 (%)	
	入所者	通所者	入所者	通所者
西脇市	83	9	94.3	100.0
多可町	2	0	2.3	0.0
加東市	0	0	0.0	0.0
加西市	1	0	1.1	0.0
その他	2	0	2.3	0.0
計	88	9	100.0	100.0

3 認知症状況別利用者数 (R8.3.31現在)

区 分	利用者数 (人)		構成割合 (%)		
	入所者	通所者	入所者	通所者	
認知症なし	1	0	1.1	0.0	
認知症あり	87	9	98.9	100.0	
内 訳	軽 度	(14)	(2)	(15.9)	(22.2)
	中 度	(53)	(7)	(60.3)	(77.8)
	高 度	(20)	(0)	(22.7)	(0.0)
計	88	9	100.0	100.0	

4 入所期間別在所者数

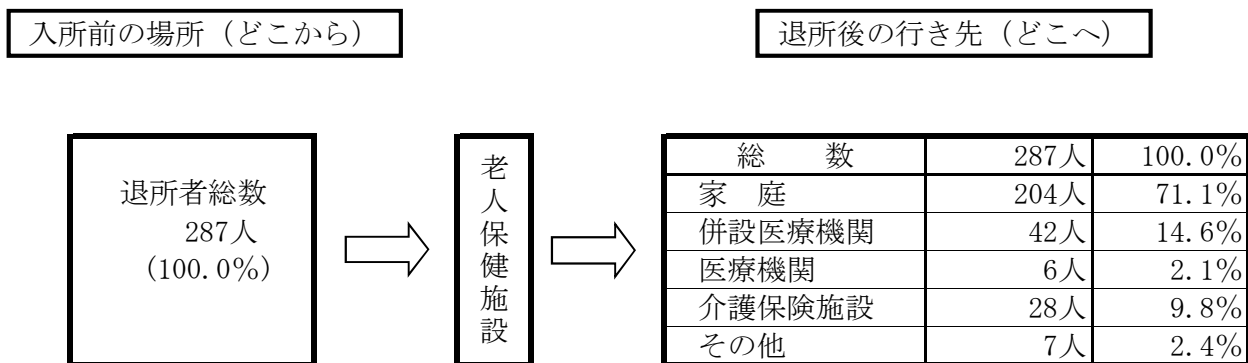
※ 在所者の平均入所日数 183.6日 (R8.3.31現在)

区 分	1か月未満	1～3か月	3～6か月	6～12か月	1年以上	計
対象者	14人	18人	23人	23人	10人	88人
割 合	15.9%	20.5%	26.1%	26.1%	11.4%	100%

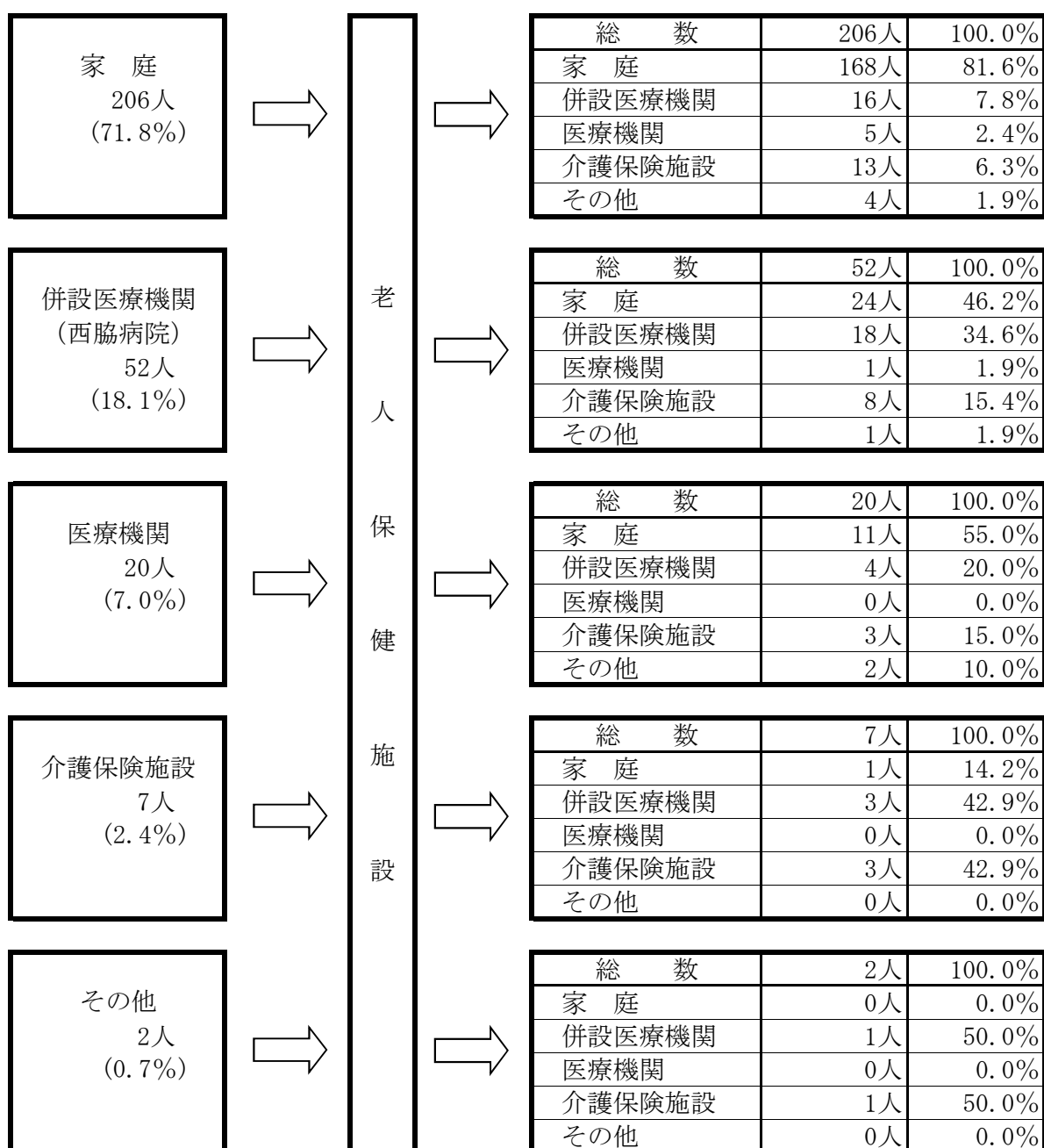
5 利用者の介護度 (R8.3.31現在)

区 分	要支援	要介護1	要介護2	要介護3	要介護4	要介護5	計
入所者	0人	18人	21人	23人	22人	4人	88人
割 合	0.0%	20.5%	23.9%	26.1%	25.0%	4.5%	100%
通所者	0人	1人	6人	1人	1人	0人	9人
割 合	0.0%	11.1%	66.7%	11.1%	11.1%	0.0%	100%

## 6 利用者の入退所経路



（ 内 訳 ）



## 教育委員会教育管理部

☆ 職員数	合計	24人		
部長	1人	参事	1人	
<u>教育総務課</u>	課長	1人	課長補佐	2人
	主任	1人	職員	1人
			課長補佐(兼務)	
				計 5人
<u>学校給食センター</u>	所長	1人		
				計 1人
<u>人権教育課</u>	課長	1人	課長補佐	1人
			主査	1人
				計 3人
<u>生涯学習課</u>	課長	1人	主幹	1人
	課長補佐(兼務)		主査	1人
	職員	3人		
		(うち1人(公財)西脇市文化・スポーツ振興財団派遣)		
				計 8人
<u>中央公民館</u> (総合市民センター)	主査	1人	主任	1人
				計 2人
<u>生活文化総合センター</u>	館長	1人	主任	1人
				計 2人
<u>図書館</u>	職員	1人		
				計 1人

### 教育長及び教育委員会委員

教育長 任期 3年 委員 4人 任期 4年

役 職	氏 名	住 所	任期満了日
教 育 長	遠藤 一博	西脇市	R9. 3. 31
委 員 (教育長職務代理者)	岸本 みのり	西脇市	R10. 12. 22
委 員	柴垣 美紀	西脇市	R9. 12. 22
委 員	藤尾 寛	西脇市	R8. 12. 22
委 員	和多 眞乗	西脇市	R11. 12. 22

## 教育総務課

### 1 業務の概要

- (1) 教育委員会の会議及び庶務に関すること。
- (2) 教育行政に係る相談に関すること。
- (3) 学校施設の整備及び維持管理に関すること。
- (4) 学校の教材・図書等備品の整備に関すること。
- (5) 学校の教育財産の管理に関すること。
- (6) 就学援助に関すること。
- (7) 学校学習環境規模の適正化に関すること。

### 2 主要課題

- (1) 学校施設の整備・充実
- (2) 学校学習環境規模適正化推進計画の推進

## 学校給食センター

### 1 業務の概要

- (1) 令和8年度 給食実施予定数 522,192食

(単位：食)

区 分	1 学期	2 学期	3 学期	計
小学校（低学年）	46,930	52,706	34,656	134,292
〃（高学年）	69,810	78,402	51,552	199,764
中学校	63,378	71,426	46,276	181,080
給食センター	2,520	2,772	1,764	7,056
合 計	182,638	205,306	134,248	522,192

- (2) 令和8年度 年間給食実施予定日数 196日

- (3) 令和8年度 給食実費徴収金

(単位：円)

区 分	1食当たり給食費	
	児童・生徒	教職員等
小学校（低学年）	0	307
〃（高学年）	0	
中学校	275	348
給食センター	—	348

### 2 主要課題

- (1) 安全で栄養バランスのとれた学校給食の提供

- (2) 食育の推進
- (3) 地産地消の推進
- (4) 実費徴収金の徴収と滞納整理

## 人権教育課

### 1 業務の概要

- (1) 人権教育及び人権啓発の企画及び推進に関すること。
  - ア 人権教育推進リーダーの育成
  - イ 人権文化をすすめる市民運動の実施
  - ウ 人権啓発資料の作成と活用
  - エ にしわきジュニアじんけん教室の実施
  - オ 人権の花運動の実施
- (2) 人権教育の指導助言に関すること。
  - ア 学校園における人権教育
    - ・教職員研修、授業研究会の充実
    - ・子ども多文化共生サポーター・キッズサポーター、日本語指導員の配置
    - ・多文化共生教育の推進
  - イ 住民を対象とした研修会や学習会
  - ウ 企業・職場における研修会
  - エ 庁内における人権研修
- (3) 人権教育関係団体の連絡調整に関すること。
  - ア 市人権教育協議会との連携
  - イ 地区人権教育協議会との連携

### 2 主要課題

- (1) 学校園における人権教育の推進
- (2) 日本語指導が必要な外国人児童生徒等への支援
- (3) 人権教育推進リーダーの育成
- (4) 市（地区）人権教育協議会との連携

## 生涯学習課

### 1 業務の概要

- (1) 生涯学習の企画、情報の収集・提供、相談に関する事。
- (2) 社会教育関係団体の育成、調整に関する事。  
社会教育委員の会、PTA連合会
- (3) 社会教育機関及び社会教育・文化施設の運営、調整に関する事。
- (4) 地域学校協働本部事業の推進に関する事。
- (5) 文化芸術事業の振興に関する事。  
子ども芸術祭、文芸まつり、美術展、春のカルチャーフェスティバルほか文化祭協賛事業
- (6) 文化芸術関係団体の育成、調整に関する事。
- (7) 放課後子ども教室に関する事。
- (8) 公益財団法人西脇市文化・スポーツ振興財団に関する事。
- (9) 旧来住家住宅に関する事。
- (10) 市民交流施設の企画・運営に関する事。
- (11) スポーツ教室等の開催に関する事。  
ボッチャ等ユニバーサルスポーツの普及活動、各種スポーツ教室（財団共催）
- (12) 各種スポーツ大会等の実施に関する事。  
市民スポーツ大会、高校駅伝競走大会東播磨地区予選会、西脇多可新人高校駅伝競走大会、市民ハイキング、市内ウォーキング会
- (13) 指導者の養成に関する事。  
スポーツリーダー養成講座、スポーツクラブ21、スポーツ少年団等
- (14) スポーツ関係団体に関する事。  
スポーツ協会、スポーツ少年団、スポーツ推進委員会、スポーツクラブ21
- (15) 学校体育施設の開放に関する事。  
小中学校運動場及び体育館・武道館
- (16) 施設の管理運営に関する事。
  - ・屋内
    - にしわき経緯度地球科学館
    - 音楽ホール
    - 青年の家
    - 天神池スポーツセンター（体育館・温水プール）
    - 日野体育センター

黒田庄体育センター  
黒田庄ベーシックホール

・屋外

黒田庄ふれあいスタジアム（野球場・テニスコート）  
平野テニスコート

あかねが丘・重春・都麻の郷交流・上比延友遊・市原・黒田庄・県民広場・野村公園・城山公園の各グラウンド

(17) 卓球を通じた生涯スポーツの推進に関すること。

- ・西村卓二杯卓球選手権大会
- ・卓球無料開放デーの継続

(18) 学校部活動の地域クラブ活動への展開に関すること。

## 2 主要課題

- (1) 生涯学習の充実
- (2) 学習成果を社会で生かす活動の推進
- (3) 文化芸術活動の推進
- (4) 公益財団法人西脇市文化・スポーツ振興財団の組織強化
- (5) 市民交流施設の利用促進
- (6) 地域スポーツ活動の定着と指導者の育成
- (7) 市民参画のスポーツ教室・スポーツイベントの拡充
- (8) 障害者スポーツの推進
- (9) スポーツボランティアの育成
- (10) スポーツ施設の整備と充実
- (11) 生涯スポーツの振興
- (12) 学校部活動の地域クラブ活動への展開の推進

## 中央公民館・総合市民センター

### 1 業務の概要

(1) 西脇シニアカレッジ講座、教室の開設

ア 西脇シニアカレッジ（童子山キャンパス、萩ヶ瀬キャンパス、黒田庄キャンパス）

イ 教養講座、選択講座、地域活動支援講座等を定期的開催

(2) 公民館講座の開設

ア 公民館運営講座

子ども絵画教室、子ども手芸教室、子どもミュージックベル教室、ヨーガ教室、夏休み子ども将棋教室等の開催

イ 自主運営講座

ゆかいな書道教室、ペン習字、古典文学、籐工芸、ハングル講座（中級）、写真教室（中・上級）、和裁・手芸等の開催

- (3) その他の事業  
自主運営グループの育成補助
- (4) 総合市民センターの管理運営

## 2 主要課題

- (1) 公民館講座の充実・活性化、自主運営グループ活動の育成
- (2) シニアカレッジの充実・活性化

## 生活文化総合センター

### 1 業務の概要

- (1) 郷土資料館
  - ア 文化財の保護と活用
  - イ 郷土資料の収集、保存、活用及び調査研究
  - ウ 研究紀要『童子山』の発刊
  - エ 資料館講座、ふるさと探訪ハイキングの開催
  - オ 「これなあに・むかしの道具展」ほか特別展の実施
  - カ 北はりま定住自立圏共生ビジョン文化財企画展の開催
- (2) 緑風台古窯陶芸館
  - ア 緑風台窯跡及び出土品の保存・活用
  - イ 陶芸の普及

### 2 主要課題

- (1) 生活文化総合センター（ドウジウム）の利用促進
- (2) 資料館及び陶芸館の利用促進
- (3) 文化財保存活用地域計画策定に向けた調査・準備

## 図 書 館

### 1 業務の概要

- (1) 図書館資料の収集、整理、保存及び利用に関すること。
  - ア 購入と寄贈による資料収集
  - イ 資料の分類及び装備、データ作成、配架
  - ウ 貴重資料の保存
  - エ 利用登録及び図書の館内利用、館外貸出し、返却業務
- (2) 図書館行事、講座等に関すること。
  - ア 絵本の読み聞かせ等の「おはなし会」、図書館まつり、読書会、ビブリオバトル、上映会、にしわき郷土カルタ大会等の実施
  - イ ボランティア養成等の講座や研修の実施
- (3) 調査研究の支援、読書指導、読書案内及び読書相談その他図書館資料を利用するための相談に関すること。
  - ア 資料・情報提供等のレファレンスサービス及び参考図書の収集
  - イ 市民、学校園等からの要望に対する図書紹介及び利用案内
  - ウ 図書の展示や図書館広報誌等による図書案内
- (4) 他の図書館、学校、公民館その他関係機関との連携及び協力に関すること。
  - ア 定住自立圏3市1町での相互返却受付業務及び全国の図書館との相互貸借
  - イ 学校園への団体貸出（運搬業務委託）等による子どもの読書活動支援
  - ウ 市内各地区の隣保館、コミセン等での図書の返却受付及び貸出しの受渡し実施
  - エ はぴいくサポートセンターとの連携によるブックスタートの実施
  - オ 図書館ボランティアとの連携

### 2 主要課題

- (1) 図書館利用の促進
- (2) 図書館資料の充実と保管スペースの確保
- (3) 児童書、学力向上に資する図書、参考図書、子育て、男女共同参画、地場産業、郷土・行政関係資料の整備
- (4) レファレンスサービスの強化と図書展示の工夫
- (5) 市民、学校園、行政・民間機関等との連携
- (6) 子どもの読書活動推進計画の推進
- (7) ボランティアの養成と活動の支援

令和7年度社会教育施設の利用状況

施設名	開館日数	利用状況		備考	
総合市民センター	308	計	72,505人		
(内訳) 体育館		1,291件	27,055人		
(内訳) 武道館		537件	13,286人		
(内訳) 研修館		1,422件	26,844人		
(内訳) トレ・卓球			5,320人		
黒田庄ベーシックホール	308	計	3,923人		
(内訳) 柔道場		175件	3,913人		
(内訳) ミティングルーム		2件	10人		
(内訳) 工作体験室		0件	0人		
生活文化総合センター	306	計	25,867人		
(内訳) 郷土資料館			3,131人		
(内訳) 研修室・学習ルーム他			22,736人		
茜が丘複合施設Mirai図書館	336		124,549人		
(内訳) 貸出人員			80,923人		
(内訳) 貸出図書			341,321冊		
にしわき経緯度地球科学館	307		25,435人		
西脇市岡之山美術館	256	計	7,895人		
(内訳) ギャラリー			4,599人		
(内訳) アトリエ他			3,296人		
音楽ホール	308		10,839人		
市民交流施設	347		93,140人		
旧来住家住宅	300		8,199人		
緑風台古窯陶芸館	256		26人		
青年の家	319	計	17,724人		
(内訳) 施設			11,410人		
(内訳) テント・グラウンド			6,314人		
武嶋キャンプ場		494団体	1,028人	キャンプ場計 1,416件 3,219人	
奥山キャンプ場		296団体	542人		
木谷山キャンプ場		492団体	1,370人		
県民広場キャンプ場		134団体	279人		
日野体育センター	308	644件	4,836人		
黒田庄体育センター	308	671件	12,203人		
天神池スポーツセンター		計	44,911人		
(内訳) 体育館	282	470件	7,968人		
(内訳) 温水プール	186		36,943人		
城山公園グラウンド	359	450件	18,206人	グラウンド計 3,052件 141,649人	
野村公園グラウンド	359	430件	16,277人		(夜間照明25件)
重春グラウンド	359	157件	10,134人		
あかねが丘グラウンド	359	604件	31,490人		
県民広場	0	0件	0人		
市原グラウンド	359	422件	8,360人		
上比延友遊グラウンド	359	323件	11,276人		
黒田庄グラウンド	359	166件	14,056人		(夜間照明8件)
黒田庄ふれあいスタジアム(グラウンド)	359	125件	11,285人		
都麻の郷交流グラウンド	359	375件	20,565人		
平野テニスコート	359	857件	6,204人	テニスコート計2,003件 13,355人	
黒田庄ふれあいスタジアム(テニスコート)	359	1,146件	7,151人	(夜間照明114件)	

施設名	開館日数	利用状況		備考	
西脇小学校運動場	123	151件	5,425人	(夜間照明93件) (夜間照明247件)  運動場計 1,477件 49,294人	
重春小学校運動場	359	369件	14,870人		
日野小学校運動場	359	501件	19,630人		
比延小学校運動場	123	130件	2,291人		
双葉小学校運動場	123	136件	2,165人		
芳田小学校運動場	123	51件	1,770人		
楠丘小学校運動場	123	76件	1,509人		
桜丘小学校運動場	123	62件	1,534人		
西脇中学校運動場	0	0件	0人		
西脇東中学校運動場	0	0件	0人		
西脇南中学校運動場	0	0件	0人		
黒田庄中学校運動場	1	1件	100人		
西脇小学校体育館	359	292件	4,429人		体育館格技場計 3,141件 33,505人
重春小学校体育館	359	380件	5,178人		
日野小学校体育館	359	307件	6,307人		
比延小学校体育館	359	213件	1,721人		
双葉小学校体育館	359	155件	678人		
芳田小学校体育館	359	126件	748人		
楠丘小学校体育館	359	165件	1,077人		
桜丘小学校体育館	359	135件	689人		
西脇中学校体育館	359	300件	2,896人		
西脇中学校格技館	359	146件	1,017人		
西脇東中学校体育館	359	207件	2,244人		
西脇南中学校体育館	359	387件	3,869人		
西脇南中学校格技館	359	128件	1,182人		
黒田庄中学校体育館	359	199件	1,450人		
黒田庄中学校柔剣道場	359	1件	20人		

## 教育委員会教育創造部

☆ 職員数 合計 18人

部長 1人

学校教育課 課長 1人 主幹兼教育研究室長 1人  
課長補佐 2人 主査 2人 職員 2人  
計 8人

青少年センター 主査 1人  
計 1人

幼保連携課 課長 1人 課長補佐兼幼児教育センター長 1人  
主査 1人 主任 3人 職員 2人  
計 8人

### 学校教育課

#### 1 業務の概要

- (1) 児童、生徒の入学及び就学に関すること。
- (2) 学校の学習指導に関すること。
- (3) 学校の生徒指導に関すること。
- (4) 学校の人権、道徳及び特別支援教育に関すること。
- (5) 放課後児童健全育成に関すること。
- (6) 教科用図書に関すること。
- (7) 学校教職員の人事、指導助言及び事務手続等に関すること。

#### 2 主要課題

- (1) 第4期西脇市教育振興基本計画の推進
- (2) G I G Aスクール構想（教育DX加速事業）の推進
- (3) いじめ、不登校児童生徒への的確な対応
- (4) 特別な支援を要する児童生徒への適切な教育支援
- (5) 小中一貫教育の推進
- (6) 園小接続カリキュラムの推進
- (7) コミュニティ・スクールの推進
- (8) 学校における働き方改革の推進

### 青少年センター

#### 1 業務の概要

- (1) 青少年対策の企画及び推進に関すること。
- (2) 青少年問題協議会に関すること。

- (3) 青少年問題の調査及び研究に関すること。
- (4) 青少年教育に関すること。
- (5) 不登校対応及び教育相談に関すること。
- (6) 青少年団体の指導及び育成に関すること。
- (7) 青少年の非行防止に関すること。
- (8) 青少年の補導に関すること。
- (9) 通学路の安全に関すること。

## 2 主要課題

- (1) 教育相談における心のケア
- (2) はればれ教室における適切な支援
- (3) 青少年健全育成活動の活性化
- (4) 青少年の安全対策と非行の未然防止

## 幼保連携課

### 1 業務の概要

- (1) 認定こども園、保育所等に関すること。
- (2) 幼児教育センターに関すること。

### 2 主要課題

- (1) 就学前教育・保育の充実
- (2) 就学前教育・保育施設の運営支援
- (3) こども誰でも通園制度の円滑な実施及び運営支援

## 【参考資料】 事業の実施状況等

### 1 認定こども園の現況

(R8.4.1 現在)

施設名	区分	利用定員	児童数
西脇こども園	総数	115人	108人
	教育標準認定	15人	15人
	保育認定	100人	93人
比延こども園	総数	100人	88人
	教育標準認定	10人	7人
	保育認定	90人	81人
どれみこども園	総数	80人	74人
	教育標準認定	10人	8人
	保育認定	70人	66人

日野こども園	総数	145人	133人
	教育標準認定	15人	13人
	保育認定	130人	120人
かすがこども園	総数	150人	146人
	教育標準認定	15人	14人
	保育認定	135人	132人
つまこども園	総数	90人	80人
	教育標準認定	10人	6人
	保育認定	80人	74人
芳田こども園	総数	100人	104人
	教育標準認定	15人	11人
	保育認定	85人	93人
黒田庄こども園	総数	90人	81人
	教育標準認定	10人	3人
	保育認定	80人	78人
合 計	総数	870人	814人
	教育標準認定	100人	77人
	保育認定	770人	737人

## 2 特定認可外保育施設の現況 (R8.4.1現在)

施設名	定員	児童数
ひよこ保育園	60人	57人

## 3 補助金名及び交付先 (R7年度実績)

補助金名	交付先
特定認可外保育施設事業補助金	ひよこ保育園
延長保育事業補助金	8認定こども園
一時預かり事業補助金	8認定こども園
特別支援教育・保育経費補助金	6認定こども園
保育体制強化事業補助金	8認定こども園
認定こども園運営支援事業補助金	8認定こども園
体調不良児対応型病児保育事業補助金	5認定こども園
医療的ケア児保育支援事業補助金	1認定こども園
食の安全・安心推進事業補助金	4認定こども園
保育施設等一時支援金	8認定こども園 4認可外保育施設
地域子ども・子育て支援事業における事業継続支援事業補助金	8認定こども園



# 西脇多可行政事務組合

☆ 職員数	合計	15人				
事務局長	1人					
<u>業務課</u>	課長	1人	課長補佐	1人	主査（兼務）	
	班長	1人	主任	6人	職員	2人
					計	11人

※職員数には再任用職員を含む。

<u>認定審査課</u>	課長（兼務）	課長補佐	1人	主査	1人	
					計	2人

<u>資源循環課</u>	課長（兼務）	主幹（併任）	主査	1人
	主査（併任）	主任（併任）		
			計	1人

## 業務課

### 1 業務の概要

#### (1) 総務管理担当

- ア 組合議会及び議案等に関すること。
- イ 管理者会等に関すること。
- ウ 公印の管守に関すること。
- エ 文書管理・事務管理等の総括に関すること。
- オ 行政組織、機構及び事務分掌に関すること。
- カ 人事管理の総合調整に関すること。
- キ 予算の編成、執行管理及び決算等の総括に関すること。
- ク 資金計画、起債及び一時借入金等に関すること。
- ケ 組合財産の総括管理に関すること。

#### (2) 業務サービス担当

- ア 清掃思想の普及及び啓発に関すること。
- イ 一般廃棄物処理計画に関すること。
- ウ 一般廃棄物の収集運搬及び処分に関すること。
- エ ごみ処理施設の稼働及び維持管理に関すること。
- オ ごみ処理施設の環境対策に関すること。
- カ 西脇多可広域斎場の管理運営に関すること。

### 2 主要課題

- (1) 適正かつ効率的な業務体制の整備
- (2) 新ごみ処理施設の安定的な稼働及び維持管理
- (3) 西脇多可広域斎場業務のサービスの充実と向上
- (4) 旧ごみ処理施設の早期解体に向けた調査・分析

【参考資料】 事業の実施状況等

1 令和7年度西脇多可広域斎場施設、葬儀設備等利用状況

(単位：件)

区 分		西脇市	多可町	管外	合 計	前年度	比較増減
火葬場	遺体の火葬	540	286	14	840	895	△55
	胞衣物等の焼却	0	0	0	0	1	△1
	小動物の火葬	330	154	57	541	515	26
	遺体の一時保管	340	199	5	544	564	△20
葬祭場	第1 通夜・告別式	171	76	1	248	254	△6
	第1 告別式だけ	11	6	0	17	21	△4
	第2 通夜・告別式	147	64	0	211	234	△23
	第2 告別式だけ	4	5	0	9	9	0
	合 計	333	151	1	485	518	△33
和室等	通夜・告別式	49	31	2	82	73	9
	告別式だけ	6	7	1	14	38	△24
	その他の使用	699	342	6	1,047	1,142	△95
	合 計	754	380	9	1,143	1,253	△110
祭壇	一般祭壇	390	189	4	583	631	△48
	小型祭壇	132	27	3	162	186	△24
	合 計	522	216	7	745	817	△72
霊きゅう車		540	286	13	839	890	△51

2 一般廃棄物処理基本計画の概要

(1) 処理計画区域の面積、人口及び世帯数

(R8.1.1現在)

市町名	面積 (k㎡)	人口 (人)	世帯数 (世帯)
西脇市	132.44	37,037	17,274
多可町	185.19	18,225	7,749
合 計	317.63	55,262	25,023

(2) ステーションの数

(R8.1.1現在)

区 分	・可燃ごみ ・ペットボトル ・容器包装プラ	・金属類 ・ビン類 ・その他不燃物	合 計
西脇市	996箇所	978箇所	1,974箇所
多可町	494箇所	91箇所	585箇所
合 計	1,490箇所	1,069箇所	2,559箇所

(3) 一般廃棄物の処理主体

区 分	処 理 主 体			
	生活系ごみ		事業系ごみ	
	西脇市	多可町	西脇市	多可町
収集・運搬	直営・委託	委託	許可業者 直接搬入	
	直営（大型ごみ）			
中間処理	直営・委託			
最終処分	直営・委託			

3 清掃業務の概要

(1) 収集業務

ア 収集回数等

分別区分		収 集 回 数
可燃ごみ		週 2 回
資源 ごみ	金属類	週 1 回
	ビン類	7 週 5 回
	ペットボトル	4 週 1 回
	容器包装プラ	週 1 回
その他の不燃物類		7 週 2 回
大型ごみ		直接搬入又は戸別収集（申込制）
廃家電及びくず鉄		年 1 回（多可町）

イ 収集車両の通常稼働状況

区 分	西脇市	多可町	備 考
可燃ごみ	8 台	3 台	
資源ごみ	8 台	3 台	金属類、ビン類、ペットボ トル、容器包装プラ
その他の不燃物	8 台	3 台	
大型ごみ	1 台		

(2) 焼却業務

ア 焼却施設の概要

名 称	西脇多可行政事務組合ごみ処理施設
位 置	西脇市富吉南町 2 6 2 番地の 1
機 種	連続燃焼式焼却炉（流動床方式）
処理能力	66トン／24h×2 炉
操業開始	平成 8 年 3 月 1 日
公害防止 設 備 等	ガス冷却設備（水噴射式）、バグフィルター、塩化水素・窒 素酸化物除去装置、臭気漏洩防止装置、排水処理設備
余熱利用	場内給湯及び冷暖房、白煙防止など

イ 焼却施設の運転計画

運転日数	焼却処理量	運転体制	運転人員
約 300日	約13,700トン (見込み)	・直営 ・委託	2人(計量・指導ほか) 19人(3班・整備等)

ウ 焼却灰(固化灰)の状況

固化灰等の量：約 1,260トン/年(見込み)

焼却残渣率：約 9パーセント

処分地：大阪湾広域臨海埋立処分場

(3) 資源化・啓発事業

ア 粗大ごみ処理施設の概要(資源化施設)

名称	北播磨リサイクルプラザ
位置	西脇市富吉南町262番地の1
機種	回転式破砕機(衝撃・剪断併用横型回転式)、形状選別機、磁力選別機、アルミ選別機、可燃物・不燃物分離装置、プレス機 6トン/日
処理能力	20トン/5h×1基
操業開始	平成8年3月1日
公害防止設備等	バグフィルター、騒音・振動防止装置、排水処理設備

イ 粗大ごみ処理施設の運転計画

運転日数	処理量	運転体制	運転人員
約 250日	約 1,600トン (見込み、ビンを除く。)	委託	5人

ウ ストックヤードの概要

名称	みどり園プラヤード
位置	西脇市富吉南町263番地の15
規模	823㎡
設備内容	◎ペットボトル圧縮設備 日量0.16トン(ストック容量21㎡) 受入供給機、破集袋機、圧縮梱包機、空気圧縮機ほか ◎容器包装プラ保管設備 日量1.34トン(ストック容量387㎡) ◎その他の設備等 管理室、油分分離汚水槽ほか
操業開始	平成18年3月
運転体制	委託(ペットボトルプレス)
保管・処理	295トン/年(容器包装プラ収集見込量) 50トン/年(ペットボトル収集見込量)

- エ 北播磨リサイクルプラザの概要（啓発施設）
- (ア) 不用品販売コーナー（Rショップ）
  - (イ) 再生修理ルーム（家具類の修理と販売）
  - (ウ) 体験ルーム（廃食用油による石けんづくり）
  - (エ) 情報・学習ルーム（リサイクル情報の学習と展示）
  - (オ) 研修ルーム（リサイクルの教室と各種研修）
  - (カ) ごみ処理見学コーナー（ごみ焼却と資源ごみの処理）

(4) 最終処分場の概要

ア みどり園はやすクリーンセンター

形式	管理型埋立地（覆蓋式）	
位置	西脇市羽安町385番地	
規模	埋立面積	5,600 m <sup>2</sup>
	埋立容量	24,000 m <sup>3</sup>
	残容量	13,680 m <sup>3</sup>
操業開始	平成21年1月	
埋立物	不燃ごみ、清掃ごみ、破碎残渣、焼却灰等	
公害防止設備	浸出液処理設備	

イ 北部クリーンセンター（埋立終了・令和2年度廃止）

形式	管理型埋立地	
位置	多可町加美区箸荷900番地1	
規模	埋立面積	3,190 m <sup>2</sup>
	埋立容量	9,030 m <sup>3</sup>
埋立期間	平成5年4月～平成22年3月	
公害防止設備	浸出液処理設備	

ウ 南部処理センター（埋立終了・平成27年度廃止）

形式	管理型埋立地	安定型埋立地
位置	多可町中区西安田722番地59	多可町中区西安田722番地57
規模	埋立面積	5,100 m <sup>2</sup>
	埋立容量	約15,820 m <sup>3</sup>
埋立期間	昭和54年6月～平成20年12月	

エ 広域最終処分場の処分委託の概要（フェニックス計画）

区分	搬入量	延べ搬入量	備考
令和7年度	1,010.8トン	59,693.5トン	搬入開始：平成2年度
令和8年度	1,260.0トン	60,704.3トン	計画・見込み

市町別ごみ収集・処理量の推移

1 燃えるごみ (令和3年度～令和7年度実績)

(単位：トン)

年度	生活系定期収集ごみ			事業系ごみ (搬入ごみ)	合 計
	西脇市	多可町	小計		
3	5,992	2,731	8,723	4,378	13,101
4	5,840	2,663	8,503	4,303	12,806
5	5,550	2,549	8,099	4,675	12,774
6	5,291	2,453	7,744	4,984	12,728
7	5,273 (0.3%減)	2,471 (0.7%増)	7,744 (0.0%)	4,928 (1.1%減)	12,672 (0.4%減)

前年対比

2 資源ごみ・不燃ごみ (令和3年度～令和7年度実績)

(単位：トン)

年度	生活系定期収集ごみ			事業系ごみ (搬入ごみ)	合 計
	西脇市	多可町	小計		
3	773	313	1,086	129	1,215
4	767	301	1,068	133	1,201
5	674	275	949	161	1,110
6	630	260	890	162	1,052
7	593 (5.9%減)	252 (3.1%減)	845 (5.1%減)	143 (11.7%減)	988 (6.1%減)

前年対比

3 大型ごみ (令和7年度実績)

(単位：個)

品目	大型ごみ搬入及び戸別収集			合 計
	西脇市	多可町		
電気製品類	3,709	1,329		5,038
家具類	7,521	2,977		10,498
金属類	4,132	1,370		5,502
建具類	1,273	830		2,103
寝具類	22,485	9,469		31,954
その他	15,701	5,643		21,344
合 計	54,821 (23.1%増)	21,618 (0.3%増)		76,439 (15.4%増)

前年対比

4 再生利用 (令和3年度～令和7年度実績)

(単位：トン)

年度	金属類	ビン	紙類	ペットボトル	容器包装プラ	ふとん	衣類	合 計
3	277	295	1	48	302	9	—	932
4	243	291	2	50	288	5	—	879
5	248	273	1	46	292	2	—	862
6	227	261	4	52	261	1	—	806
7	256 (12.8%増)	241 (7.7%減)	3 (25.0%減)	49 (5.8%減)	242 (7.3%減)	1 (0.0%)	4 (皆増)	796 (1.2%減)

前年対比

## 認定審査課

### 1 業務の概要

- (1) 介護認定審査会及び障害認定審査会の運営に関すること。
- (2) 介護認定審査会及び障害認定審査会の業務報告に関すること。
- (3) 西脇多可休日急患センターに関すること。

### 2 主要課題

公正かつ迅速な認定審査の実施及び効率的な審査会の運営

### 【参考資料】 事業の実施状況等

#### 1 介護認定審査会の業務状況

- (1) 介護認定審査会委員の内訳

(R 8 . 4 . 1 現在)

職種	医科医師	歯科医師	保健福祉関係	福祉施設関係	合計
人数	16人	7人	25人	15人	63人

- (2) 令和7年度介護認定審査会開催状況

(単位：回、件)

区分	4月	5月	6月	7月	8月	9月	10月	11月	12月	1月	2月	3月	合計
開催回数	12	16	11	16	15	14	15	13	13	15	15	15	170
審査件数	263	330	225	324	298	273	296	257	250	301	301	299	3,417

- (3) 介護認定審査状況

(単位：件)

区分	令和7年度		令和6年度		比較増減	
	新規	更新	新規	更新	新規	更新
西脇市	1,093	1,247	1,104	1,064	△11	183
多可町	460	617	471	596	△11	21
合計	1,553	1,864	1,575	1,660	△22	204
	3,417		3,235		182	

- (4) 令和7年度介護度別認定状況

区分	新規		更新		合計	
	認定件数	割合(%)	認定件数	割合(%)	認定件数	割合(%)
非該当	14	0.9	2	0.1	16	0.5
要支援1	207	13.3	111	6.0	318	9.3
要支援2	154	9.9	221	11.9	375	11.0
要介護1	350	22.6	397	21.3	747	21.9
要介護2	225	14.5	377	20.2	602	17.6
要介護3	211	13.6	309	16.6	520	15.2

要介護 4	249	16.0	275	14.7	524	15.3
要介護 5	143	9.2	172	9.2	315	9.2
合 計	1,553	100.0	1,864	100.0	3,417	100.0

## 2 障害認定審査会の業務状況

### (1) 障害認定審査会委員の内訳

(R 8 . 4 . 1 現在)

職 種	医科医師	保健福祉関係	福祉施設関係	合 計
人 数	3 人	5 人	2 人	10 人

### (2) 令和 7 年度障害認定審査会開催状況

(単位：回、件)

区 分	4月	5月	6月	7月	8月	9月	10月	11月	12月	1月	2月	3月	合 計
開催回数	1	1	1	1	1	1	1	1	1	1	1	1	12
審査件数	13	5	8	9	6	21	9	16	10	7	8	17	129

### (3) 障害認定審査状況

(単位：人)

区 分	令和 7 年度		令和 4 年度		比較増減	
	新規	更新	新規	更新	新規	更新
西脇市	21	49	20	55	1	△ 6
多可町	12	47	24	47	△ 12	0
合 計	33	96	44	102	△ 11	△ 6
	129		146		△ 17	

(注) 障害認定の有効期間は原則 3 年間であるため、3 年前の状況と比較

### (4) 令和 7 年度障害程度区分別認定状況

区 分	障害別の延べ審査件数				認定者数 (人)	割 合 (%)
	身体 障害	知的 障害	精神 障害	難病		
非該当	0	0	0	0	0	0.0
区分 1	1	0	0	0	1	0.8
区分 2	1	11	10	0	20	15.5
区分 3	8	14	8	0	25	19.4
区分 4	5	25	9	0	34	26.3
区分 5	7	19	3	1	24	18.6
区分 6	17	21	0	0	25	19.4
合 計	39	90	30	1	129	100.0

(注) 障害が重複する対象者があるため、認定者数(合計値)と一致しない。

### 3 西脇多可休日急患センターの利用状況

#### (1) 利用の概要

区 分	令和7年度	令和6年度	比較増減
診療日数	52日	51日	1日
年間の利用者総数	262人	256人	6人
うち入院された利用者数	16人	12人	4人
1診療日当たりの平均利用者数	5.0人	5.0人	0.0人
1診療日当たりの診療収入	73,190円	74,374円	△1,184円
利用者1人当たりの診療収入	14,526円	14,817円	△291円

#### (2) 市町別の利用者数

区 分	令和7年度		令和6年度		比較増減 (人)
	利用者数 (人)	割合 (%)	利用者数 (人)	割合 (%)	
西脇市	157	59.9	174	68.0	△17
多可町	30	11.5	29	11.3	1
管 外	75	28.6	53	20.7	22
うち加東市	47	17.9	34	13.2	13
合 計	262	100.0	256	100.0	6

## 資源循環課

### 1 業務の概要

- (1) 一般廃棄物処理施設整備計画に関すること。
- (2) 一般廃棄物処理施設の建設に関すること。
- (3) 一般廃棄物処理施設の建設用地及びその周辺対策に関すること。
- (4) 環境影響評価に関すること。
- (5) 廃棄物減量等推進審議会に関すること。

### 2 主要課題

西脇多可新ごみ処理施設建設工事の竣工

#### 【参考資料】 施設の整備状況等

### 1 西脇多可新ごみ処理施設の概要

施設名称	西脇多可行政事務組合ごみ処理施設「みどり園」
所在地	多可郡多可町中区奥中980番地25
敷地面積	約44,591㎡
建築仕様	鉄筋コンクリート造及び鉄骨造

## 2 エネルギー回収施設の概要

施設規模	26.3トン／24h × 2 炉
受入・供給設備	計量機、ピットアンドクレーン方式
燃焼設備	ストーカ方式：焼却炉＋再燃焼室
排ガス処理設備	ろ過式集じん装置、ダイオキシン類及び窒素酸化物除却方式（触媒ほか）
余熱利用設備	場内給湯及び冷暖房、場外給湯
灰出し設備	焼却灰：バンカ方式 飛灰：薬剤処理

## 3 リサイクル施設の概要

施設規模	7.5トン／日（破碎・選別）
------	----------------

### (1) 大型ごみ処理系統

受入供給	受入ホッパ直接投入方式
破 碎	多軸式低速回転破碎機、縦型高速回転破碎機
選 別	磁気型選別機、ふるい分け型選別機、渦電流型アルミ選別機
搬 出	バンカに一時貯留後搬出

### (2) 金属類処理系統

受入供給	受入ホッパ投入方式
選 別	手選別、磁気型選別機、アルミ選別機
圧縮梱包	金属プレス機
搬 出	ストックヤードに一時貯留後搬出

### (3) 容器包装プラ処理系統

受入供給	受入ホッパ直接投入方式
破 袋	破袋・除袋機
選 別	手選別
圧縮梱包	容器包装プラ圧縮梱包機
搬 出	ストックヤードに一時貯留後搬出

### (4) ペットボトル処理系統

受入供給	受入ホッパ直接投入方式
破 袋	破袋・除袋機
選 別	手選別
圧縮梱包	ペットボトル圧縮梱包機
搬 出	ストックヤードに一時貯留後搬出

### (5) 資源物（ビン）貯留系統

受入供給	色別にストックヤードに受入
搬 出	色別にストックヤードから搬出