

# 第1回 JMS in 西脇

2019/10/20

市立西脇病院 乳腺外科

三輪 教子

# JMSに参加の背景

当院での乳がん検診は、町ぐるみ、協会けんぽ（職場検診）、人間ドック、乳腺ドックの4とおりでやっている。

町ぐるみ・協会けんぽ（職場検診）・人間ドックは、当院では検査枠が共通（火水の10人/日）であり、以前から町ぐるみ検診の当院枠の予約が取りにくいといわれていた。

しかし、精度管理の問題上、今以上に検査枠を増やすのは困難である。そのため、JMSでは西脇市の町ぐるみ検診対象者に限定し、50人分の枠確保目的で実施した。

# 当院でのJMSは、

従って、西脇市の町ぐるみ検診対象者のみに限定した。西脇市と相談し、無料クーポンも使用可とした。

通常の町ぐるみと同様に、MMGおよび視触診を、すべて女性によって実施。

事前予約制とした。

# 予約のための広報は

病院ホームページ(HP)や、広報にしわき、院内ポスター等で6月より開始。予約受付終了の1か月以上前に定員に達した。

キャンセル待ち希望者のリストアップをし、できる限り50人の枠をすべて当日行えるように配慮した。

# 当日（2019年10月20日（日））

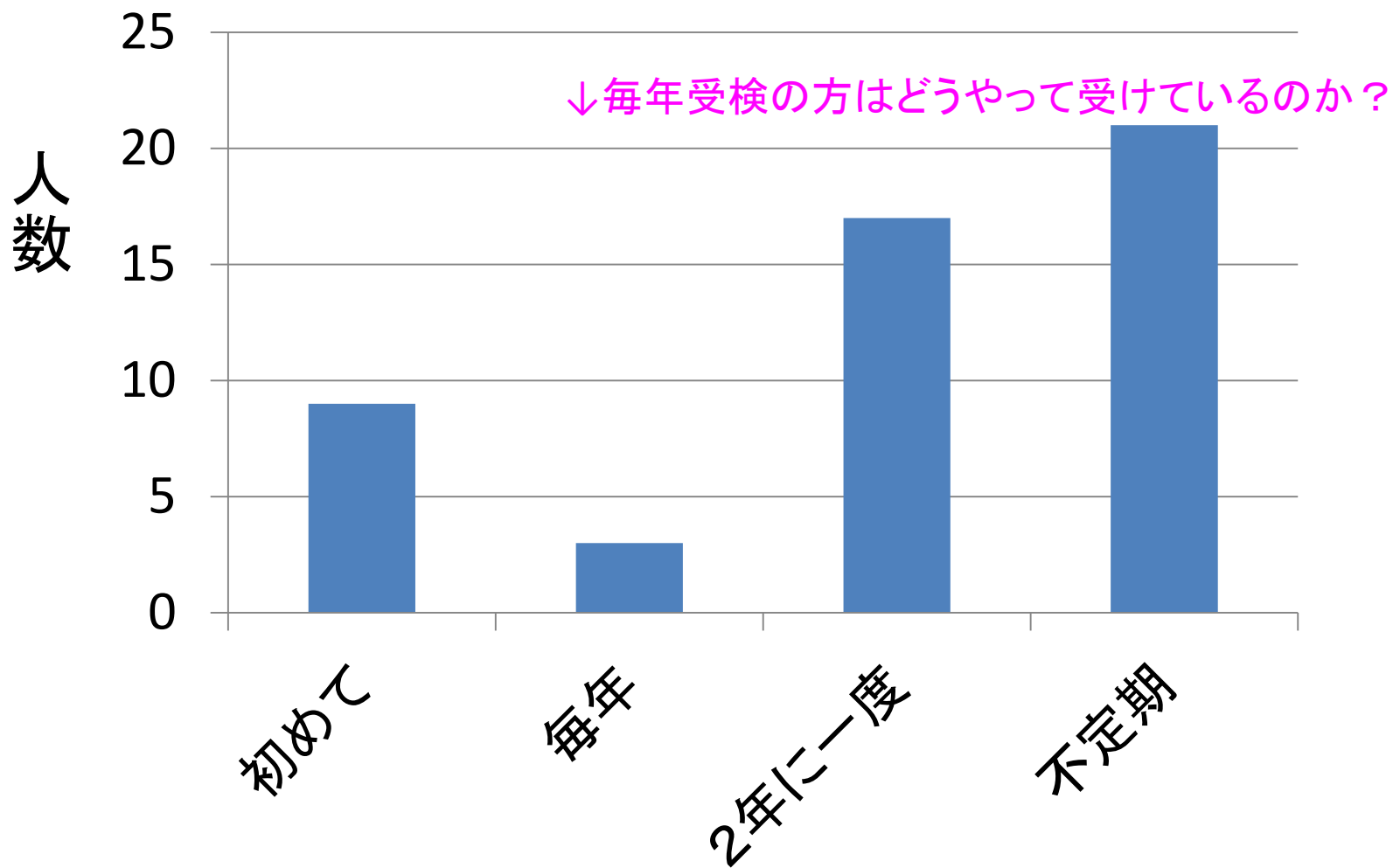
天候にも恵まれ、当日キャンセルは1人のみ（キャンセル待ちリスト1番目の方にご連絡し、来ていただいた）。

当初の設定の50人すべてを予定とおりに施行することができた。

予約されていたみなさんが時間より早めに来て下さり、事前打ち合わせとおりに、スムーズに施行することができた。

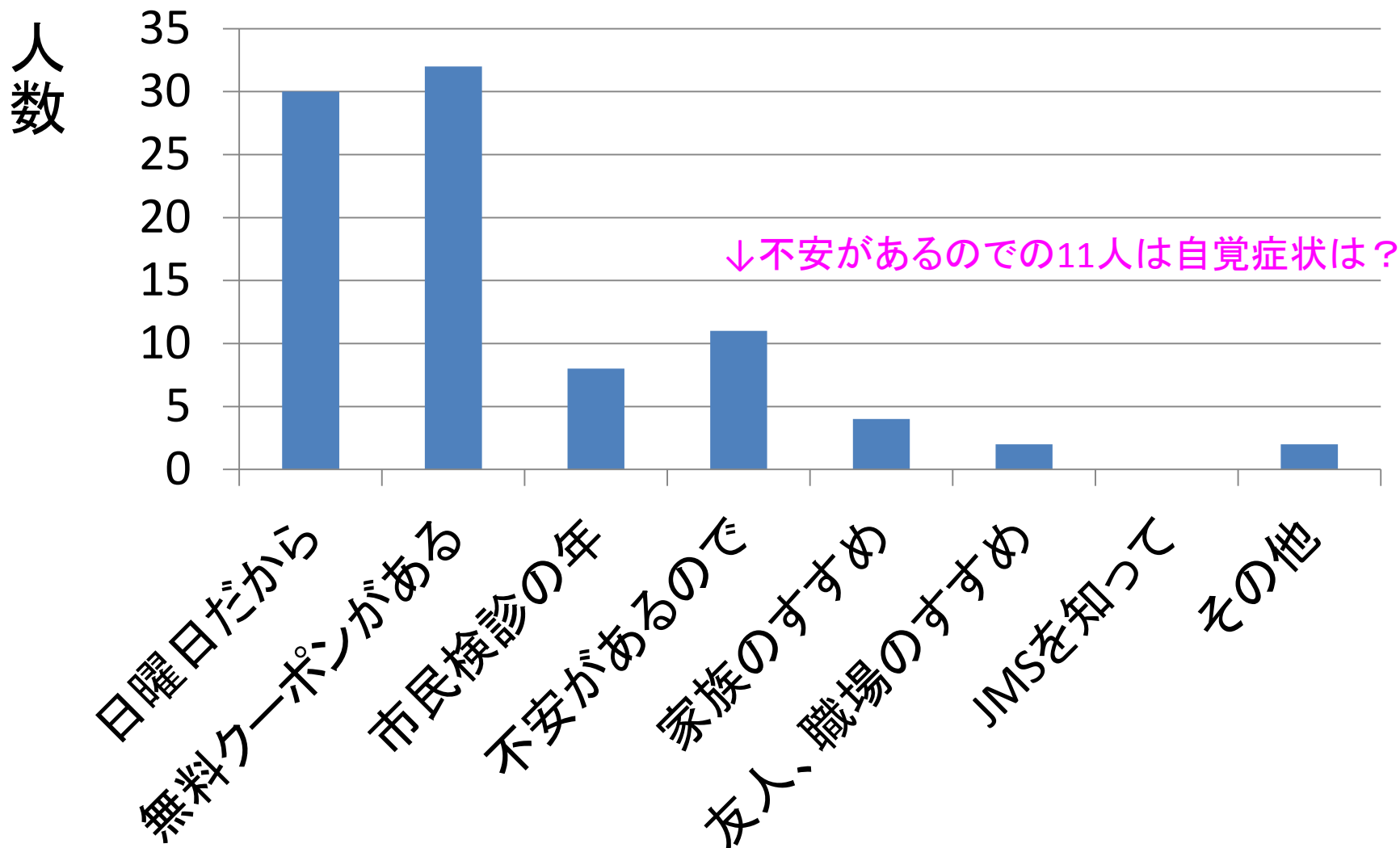
アンケート回収率100%（50/50）であった。

# 1. 乳がん検診受診頻度



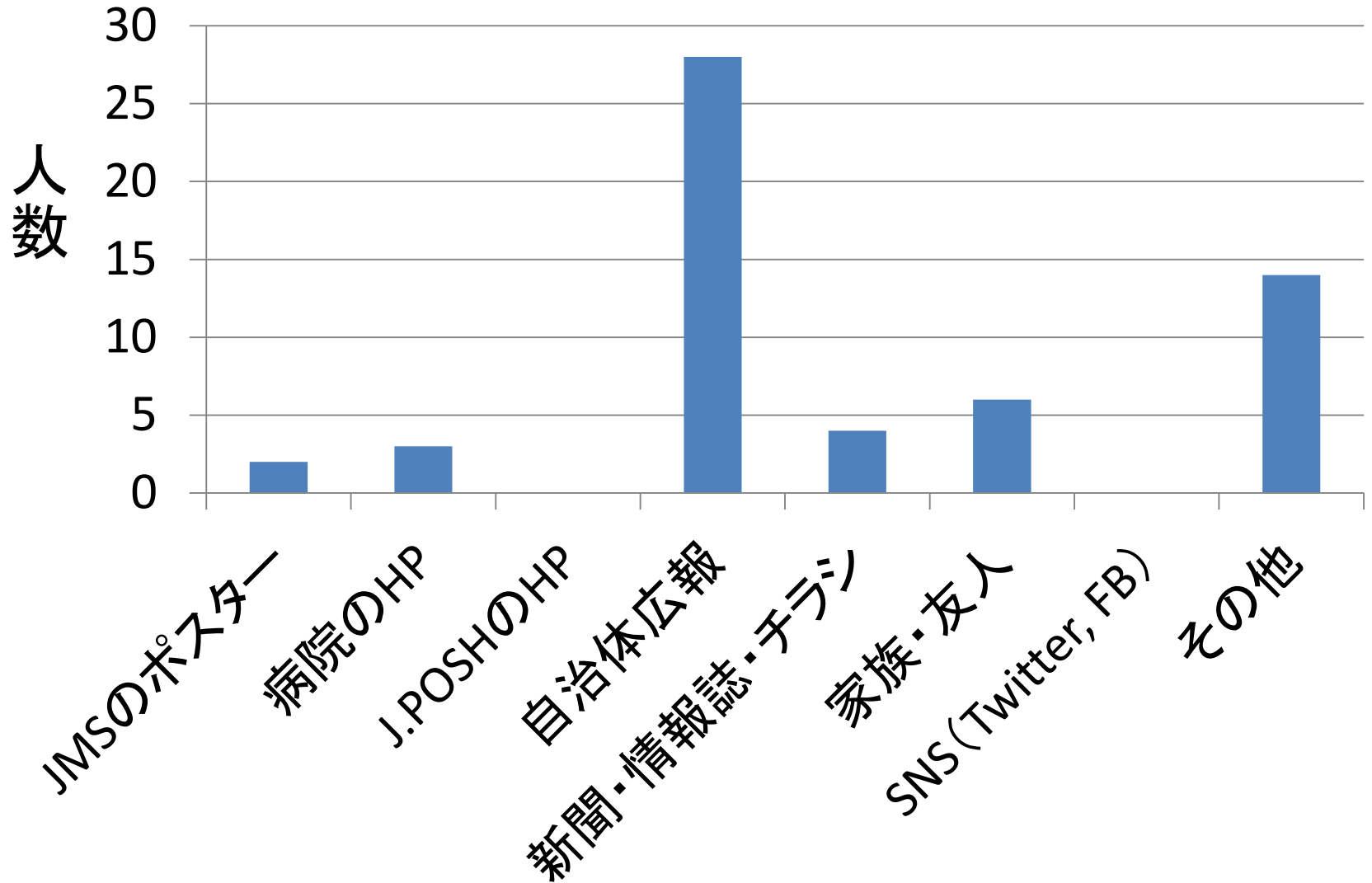
初めての9人のうち、40代7人、50代2人であった。

## 2. 受検理由（複数回答可）



日曜だから、と無料クーポンあり、が多くの方の受検理由であった。

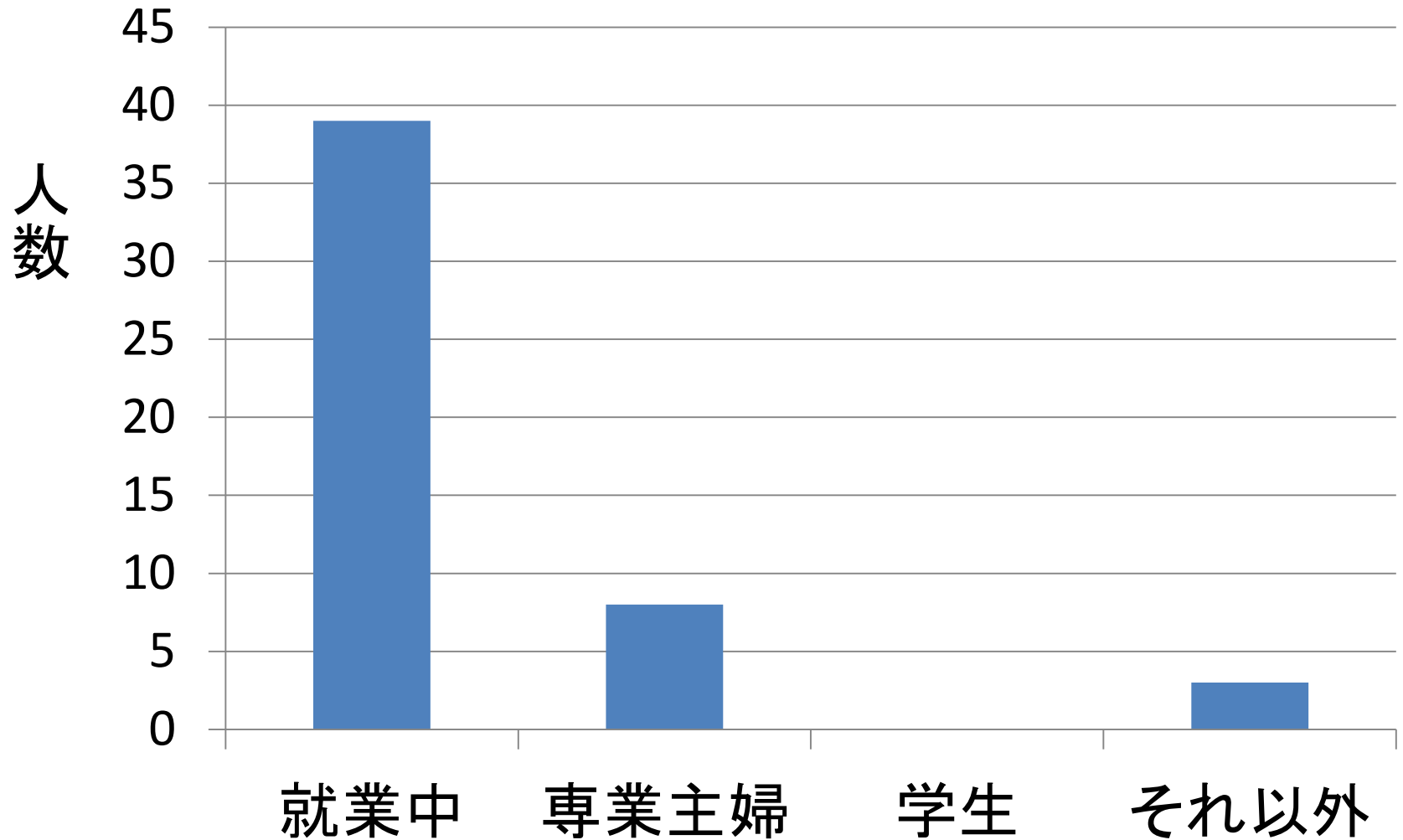
### 3. JMSを何で知ったか？



広報にしわきが最多。その他の14人のうち半数は予約時に担当者の説明で知った。

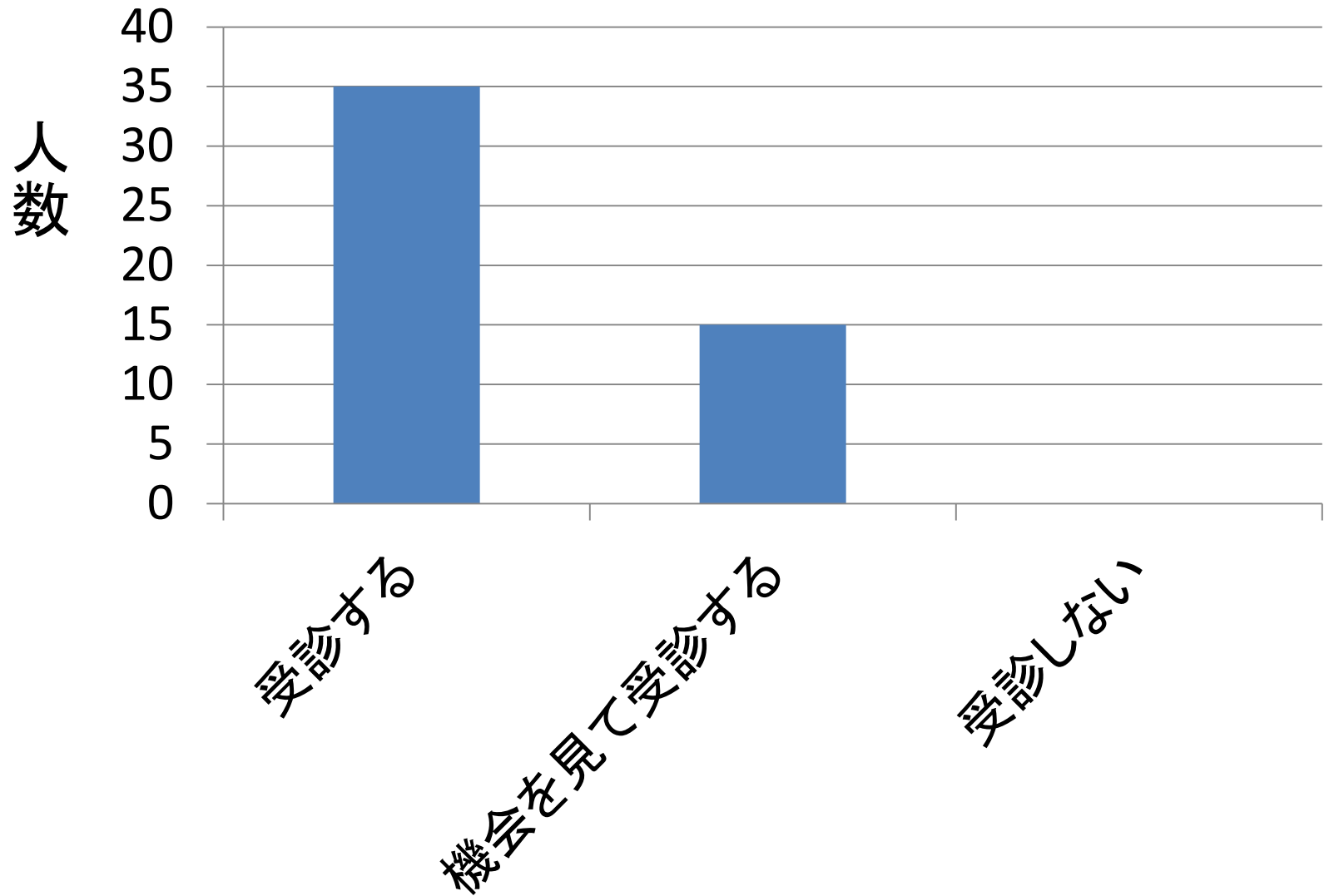


## 4. 職業について

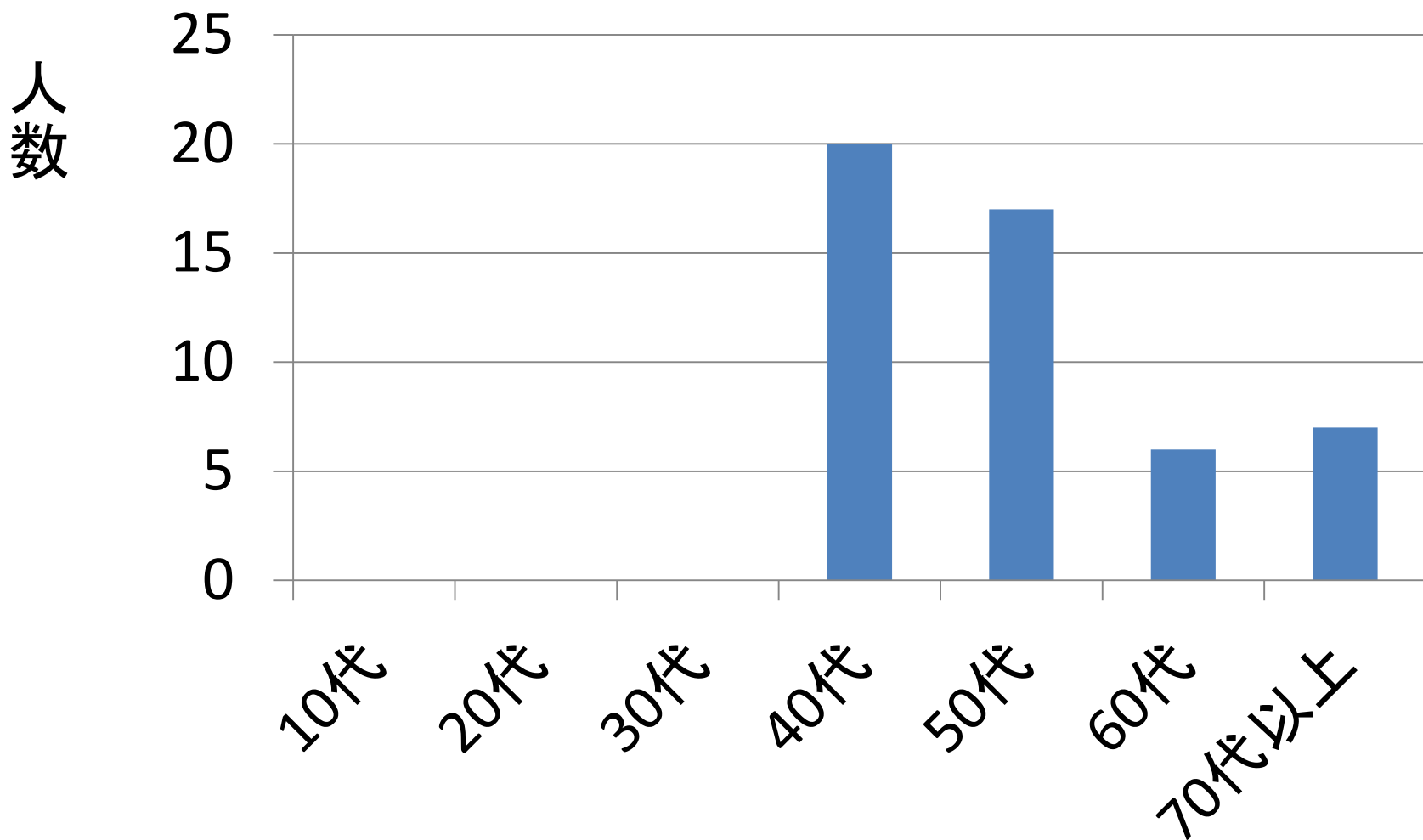


約80%が仕事を持っている方であった。

# 5. これからも受診するか？



## 6. 年齢



町ぐるみ検診対象者なので、全員40代以上であった。40～50代が3/4を占めた。

# 7. 自由記載

平日は仕事があるから日曜日が有難い 17人

17時以降や土曜日もやってくれると受けやすい 1人

女性ばかりで診てもらえてとてもよかった 4人

30才くらいから乳がん検診受けたかったが40才以上といわれてきた。40才より早くてもいいのでは？1人

他の検診も日曜日にやってほしい 1人

専業主婦だが日曜日が有難い 2人(40代と60代各1人)

スムーズに案内してもらえてよかった 1人

時間短縮にもなるので有難い 1人

職員の対応がよかった 1人

検診受検者が多くて待ち時間が長かった 1人

平日より空いていて楽だった 1人

日曜日なので静かだった 1人

年に3回くらい日曜検診を設定していただき、そのなかから選びたい 1人

# 全体的に

日曜日の検診は好評であったので、来年以降も実施する予定です。

来年度の予約については、近づきましたら、広報その他でお知らせいたします。

お問い合わせは、市立西脇病院 健診課もしくは乳腺外科 三輪までお願いいたします。

# 写真

